

CS

Návod k obsluze

Ruční vysílač HSE 1 BiSecur / HSE 2 BiSecur

SK

Návod na obsluhu

Ručný vysílač HSE 1 BiSecur / HSE 2 BiSecur

KOVOPOLOTOVARY.cz

ČESKY..... 3

SLOVENSKY 14



KOVOPOLOTOVARY.cz

Obsah

1	K tomuto návodu.....	4
2	Bezpečnostní pokyny.....	4
2.1	Řádné používání.....	4
2.2	Bezpečnostní pokyny k používání ručního vysílače.....	5
3	Rozsah dodávky	7
4	Popis ručního vysílače	
	HSE 1 BiSecur / HSE 2 BiSecur	7
5	Uvedení do provozu	8
5.1	Výměna baterie	8
6	Provoz	9
7	Programování a předávání / vysílání	
	rádiového kódu.....	9
7.1	Programování rádiového kódu	10
7.2	Smišený režim / BiSecur a pevný kód 868 MHz.....	11
8	Nastavení výchozího stavu přístroje.....	11
8.1	Nastavení pevného kódu 868 MHz	11
9	Indikace LED.....	12
10	Čištění	13
11	Likvidace	13
12	Technická data	13

KOVOPOLOTOVARY.CZ

Šíření a rozmnožování tohoto dokumentu, zžitkování a sdělování jeho obsahu je zakázáno, pokud není výslovně povoleno. Jednání v rozporu s tímto ustanovením zavazuje k náhradě škody. Všechna práva pro případ zápisu patentu, užitého vzoru nebo průmyslového vzoru vyhrazena. Změny vyhrazeny.

Vážení zákazníci,

děkujeme vám, že jste se rozhodl / a pro kvalitní výrobek z našeho podniku.

1 K tomuto návodu

Přečtěte si pečlivě celý tento návod, obsahuje důležité informace o výrobku. Dodržujte pokyny v něm obsažené, zejména bezpečnostní a výstražné pokyny.

Další informace o používání ručního vysílače najdete na internetové adrese **www.hoermann.com**

Návod pečlivě uložte a zajistěte, aby byl uživateli výrobku kdykoli k dispozici k nahlédnutí.

2 Bezpečnostní pokyny

2.1 Řádné používání

Ruční vysílač HSE 1 BiSecur / HSE 2 BiSecur je jednosměrný vysílač pro pohony a jejich příslušenství. Může být provozován s rádiovým systémem BiSecur a s pevným kódem 868 MHz.

Jiné použití není přípustné. Výrobce neručí za škody způsobené používáním, které je v rozporu s určením, nebo nesprávnou obsluhou.

2.2 Bezpečnostní pokyny k používání ručního vysílače



VÝSTRAHA

Nebezpečí zranění při pohybu vrat

Při obsluze ručního vysílače může dojít ke zraněním osob pohybujícími se vraty.

- ▶ Dbejte na to, aby se ruční vysílač nedostal do rukou dětem a nebyl používán osobami, které nejsou obeznámeny s funkcí vratového zařízení s dálkovým ovládním!
- ▶ Ruční vysílač je obecně nutné obsluhovat při vizuálním kontaktu s vraty, jestliže jsou vrata vybavena jen jedním bezpečnostním zařízením.
- ▶ Projíždějte nebo procházejte otvory vratových zařízení ovládaných dálkovým ovládním, až když vrata stojí v koncové poloze vrata otevřena!
- ▶ Nikdy nezůstávejte stát v prostoru pohybu vrat.
- ▶ Dbejte na to, aby tlačítko na ručním vysílači nemohlo být stisknuto neúmyslně (např. v kapse kalhot nebo kabelce) a nemohlo tudíž dojít k nechtěnému pohybu vrat.



OPATRŇ

Nebezpečí zranění v důsledku nezamýšleného pohybu vrat

- ▶ Viz výstražný pokyn v kapitole 7.

 **OPATRŇĚ**

Nebezpečí popálení u dálkového ovladače

Při přímém ozáření sluncem nebo velkým horku se dálkový ovladač může tak silně zahřát, že při jeho použití může dojít k popálení.

- ▶ Chraňte dálkový ovladač před slunečním ozářením a velkým horkem (např. odkládací přihrádka v palubní desce automobilu).

POZOR

Ovlivňování funkce vlivy okolního prostředí

Nedodržení těchto pravidel může mít za následek zhoršení funkce!

Chraňte ruční vysílače před následujícími vlivy prostředí:

- přímým slunečním zářením (přípustná teplota okolí: 0 °C až +60 °C)
- vlhkostí
- prachem

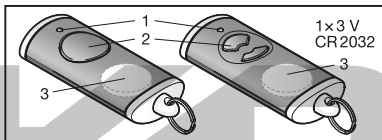
POKYNY:

- Není-li k dispozici samostatný přístup do garáže, provádějte každou změnu nebo rozšíření rádiových systémů uvnitř garáže.
- Po naprogramování nebo rozšíření rádiového systému proveďte funkční zkoušku.
- Pro uvedení do provozu nebo rozšíření rádiového systému používejte výhradně originální díly.
- Místní podmínky mohou ovlivňovat dosah rádiového systému.
- Při současném použití mohou ovlivňovat dosah i mobilní telefony GSM 900.

3 Rozsah dodávky

- Ruční vysílač HSE 1 BiSecur nebo ruční vysílač HSE 2 BiSecur
- 1 × 3 V baterie, typ: CR 2032, lithium
- Návod k obsluze

4 Popis ručního vysílače HSE 1 BiSecur / HSE 2 BiSecur



- 1 LED, dvoubarevná
- 2 Tlačítko nebo tlačítka ručního vysílače
- 3 Baterie

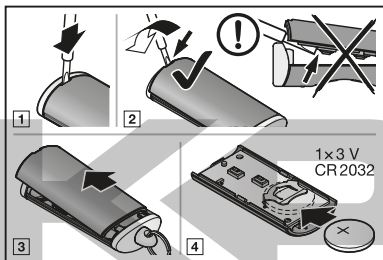
KOVOPOLOTOVARY.cz

5 Uvedení do provozu

Po vložení baterie je ruční vysílač HSE 1 BiSecur / HSE 2 BiSecur připraven k provozu.

5.1 Výměna baterie

1 × 3 V baterie, typ: CR 2032, lithium



VÝSTRAHA

Nebezpečí výbuchu při použití nesprávného typu baterie

V případě výměny baterie za nesprávný typ baterie hrozí nebezpečí výbuchu.

- Používejte *pouze* doporučený typ baterie.

POZOR

Zničení ručního vysílače vyteklou baterií

Baterie mohou vytéci a zničit ruční vysílač.

- Jestliže ruční vysílač nebude delší dobu používán, vyjměte z něj baterii.

6 Provoz

UPOZORNĚNÍ:

Pokud byl rádiový kód naprogramovaného tlačítka ručního vysílače předtím zkopírován z jiného ručního vysílače, musí se tlačítko ručního vysílače při prvním použití v provozu stisknout podruhé.

Každému tlačítku ručního vysílače je přidělen rádiový kód. Stiskněte tlačítko, jehož rádiový kód chcete vyslat.

- Rádiový kód se vysílá a LED svítí 2 sekundy modře.

UPOZORNĚNÍ:

Je-li baterie téměř vybitá, blikne LED 2x červeně

- a. před vysláním rádiového kódu;
 - ▶ Baterie **by se měla** brzy době vyměnit.
- b. a nenásleduje vysílání rádiového kódu.
 - ▶ Baterie **se musí** ihned vyměnit.

7 Programování a předávání / vysílání rádiového kódu



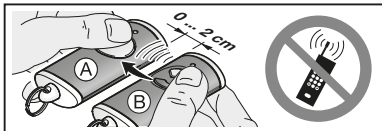
OPATRŇĚ

Nebezpečí zranění v důsledku nezamýšleného pohybu vrat

Během procesu programování rádiového systému může dojít k nechtěné jízdě vrat.

- ▶ Dbejte na to, aby se při programování rádiového systému nenacházely v prostoru pohybu vrat žádné osoby ani předměty.

7.1 Programování rádiového kódu



1. Položte dálkový ovladač **A**, který má být naprogramován kódem dálkového ovládání, vlevo vedle dálkového ovladače **B**.
2. Stiskněte tlačítko dálkového ovladače **B**, jehož kód dálkového ovládání chcete předávat, a držte je stisknuté.
 - LED svítí 2 sekundy modře a potom zhasne.
 - Po 5 sekundách bliká LED střídavě červeně a modře.
 - Dálkový ovladač vysílá kód dálkového ovládání.
3. Stiskněte tlačítko dálkového ovladače **A**, které má být naprogramováno kódem dálkového ovládání, a držte je stisknuté.
 - LED svítí 2 sekundy modře a potom zhasne.
 - LED bliká pomalu modře.
 - Jakmile je kód dálkového ovládání rozpoznán, bliká LED rychle modře.
 - Po 2 sekundách LED zhasne.
4. Uvolněte tlačítka dálkových ovladačů.
Tlačítko dálkového ovladače převzalo kód dálkového ovládání.

UPOZORNĚNÍ:

K předání / vyslání máte 15 sekund. Jestliže se během této doby rádiový kód úspěšně nepředá / nevyšle, musí se postup zopakovat.

7.2 Smíšený režim / BiSecur a pevný kód 868 MHz

Při nastaveném rádiovém kódu BiSecur je s ručním vysílačem HSE 2 možný smíšený režim; to znamená, že existující ruční vysílače s pevným kódem 868 MHz (šedé ruční vysílače s modrými tlačítky nebo označením přístroje, např. HSD2-868) mohou být naprogramovány ručním vysílačem BiSecur.

8 Nastavení výchozího stavu přístroje

Každému tlačítku ručního vysílače je následujícími kroky přiřazen nový rádiový kód.

1. Otevřete skříň ručního vysílače a vyjměte baterii na 10 sekund (viz kap. 5.1).
2. Stiskněte tlačítko na desce plošných spojů a držte je stisknuté.
3. Vložte baterie.
 - LED bliká 4 sekundy pomalu modře.
 - LED bliká 2 sekundy rychle modře.
 - LED svítí dlouze modře.
4. Uvolněte tlačítko na desce plošných spojů.
Všechny rádiové kódy jsou nově přiřazeny.
5. Zavřete skříň ručního vysílače.

UPOZORNĚNÍ:

Jestliže se tlačítko na desce plošných spojů uvolní předčasně, žádné nové rádiové kódy se nepřihadí.

8.1 Nastavení pevného kódu 868 MHz

Jestliže je bezprostředně po nastavení výchozího stavu přístroje tlačítko na desce plošných spojů dále stisknuto, aktivuje se pevný kód 868 MHz.

- LED bliká 4 sekundy pomalu červeně.
- LED bliká 2 sekundy rychle červeně.

- LED svítí dlouze červeně.

Všechny rádiové kódy jsou nově přiřazeny.

UPOZORNĚNÍ:

Jestliže se tlačítko ručního vysílače předčasně uvolní, zůstane nastaven rádiový kód BiSecur.

Další informace o používání ručního vysílače s pevným kódem 868 MHz najdete na internetové adrese **www.hoermann.com**

9 Indikace LED

Modrá (BU)

Stav	Funkce
Svítí 2 s.	Rádiový kód se vysílá
Bliká pomalu	Ruční vysílač je v režimu programování
Bliká rychle po pomalém blikání	Při programování byl rozpoznán platný rádiový kód
Bliká 4 s pomalu, Bliká 2 s rychle, Svítí dlouze	Provádí se nebo bylo ukončeno nastavení výchozího stavu zařízení

Červená (RD)

Stav	Funkce
Blikne 2x	Baterie je téměř vybitá

Modrá (BU) a červená (RD)

Stav	Funkce
Střídavé blikání	Ruční vysílač je v režimu předávání / vysílání

10 Čištění

POZOR

Poškození ručního vysílače nesprávným čištěním

Čištěním ručního vysílače nevhodnými čisticími prostředky se může narušit kryt ručního vysílače a tlačítka.

- ▶ Čistěte ruční vysílač jen čistou, měkkou a vlhkou tkaninou.

11 Likvidace



Elektrické a elektronické přístroje a baterie se nesmí vyhazovat do domovního nebo zbytkového odpadu, nýbrž musí se odevzdávat v přijímacích a sběrných místech, která jsou k tomu zřízena.



12 Technická data

Typ	Ruční vysílač HSE 1 BiSecur / Ruční vysílač HSE 2 BiSecur
Frekvence	868 MHz
Napájení	1 × 3 V baterie, typ: CR 2032, lithium
Přípustná teplota okolí	0 °C až +60 °C
Třída krytí	IP 20

Obsah

1	K tomuto návodu	15
2	Bezpečnostné pokyny	15
2.1	Určený spôsob použitia	15
2.2	Bezpečnostné pokyny k prevádzke ručného vysielajúča	16
3	Rozsah dodávky	18
4	Popis ručného vysielajúča HSE 1 BiSecur / HSE 2 BiSecur	18
5	Uvedenie do prevádzky	18
5.1	Výmena batérie	18
6	Prevádzka	20
7	Zaučenie a odovzdanie /odoslanie rádiového kódu	20
7.1	Zaučenie rádiového kódu.....	21
7.2	Zmiešaná prevádzka / BiSecur a pevný kód 868 MHz.....	22
8	Reset prístroja	22
8.1	Nastavenie pevného kódu 868 MHz	22
9	Indikácia LED	23
10	Čistenie	24
11	Odstraňovanie	24
12	Technické parametre	24

KOVOPOLOTOVARY.cz

Postúpenie, ako aj rozmnožovanie tohto dokumentu, zhodnocovanie a sprostredkovanie jeho obsahu je zakázané, pokiaľ to nie je výslovne povolené. Konanie v rozpore s týmto nariadením zaväzuje k náhrade škody. Všetky práva pre prípad registrácie patentu, úžitkového vzoru alebo vzorky vyhradené. Zmeny vyhradené.

Vážená zákazníčka, vážený zákazník,
ďakujeme vám, že ste sa rozhodli pre kvalitný
výrobok z nášho závodu.

1 K tomuto návodu

Starostlivo si prečítajte kompletný návod: obsahuje
dôležité informácie o výrobku. Dodržujte upozornenia
a predovšetkým bezpečnostné a výstražné
upozornenia.

Ďalšie informácie k manipulácii s ručným vysielateľom
nájdete na internete na **www.hoermann.com**

Tento návod starostlivo uschovajte a zabezpečte,
aby bol kedykoľvek k dispozícii a aby doňho mohol
užívateľ výrobku nahliadnuť.

2 Bezpečnostné pokyny

2.1 Určený spôsob použitia

Ručný vysielateľ HSE 1 BiSecur / HSE 2 BiSecur je
unidirekcionálny vysielateľ pre pohony a ich
príslušenstvo. Vysielateľ je možné prevádzkovať
pomocou rádiového systému BiSecur, a tiež
pomocou pevného kódu 868 MHz.

Iné spôsoby použitia nie sú dovolené. Výrobca neručí
za škody, ktoré vzniknú následkom použitia v rozpore
s určením alebo chybnou obsluhou.

**2.2 Bezpečnostné pokyny k prevádzke
ručného vysielача****VÝSTRAHA****Nebezpečenstvo poranenia pri pohybe brány**

Pri obsluhu ručného vysielача môže dôjsť k poraneniu osôb v dôsledku pohybu brány.

- ▶ Zabezpečte, aby sa ručný vysielач nedostal do rúk deťom a aby bol používaný výlučne osobami, ktoré sú zaškolené v spôsobe funkcie diaľkovo ovládaného bránového systému!
- ▶ Ručný vysielач musíte obsluhovať zásadne s vizuálnym kontaktom ku bráne, ak táto disponuje len jedným bezpečnostným zariadením!
- ▶ Cez bránové otvory diaľkovo ovládaných bránových systémov prechádzajte až vtedy, keď brána stojí v koncovej polohe Brána otv.!
- ▶ Nikdy neostávajte stáť v oblasti pohybu brány.
- ▶ Prihliadajte na to, že sa na ručnom vysielачi môže nedopatrením stlačiť tlačidlo (napr. vo vrecku nohavíc / v kabelke) a pritom môže dôjsť k nechcenému chodu brány.

**OPATRNE****Nebezpečenstvo poranenia v dôsledku
neočakávaného chodu brány**

- ▶ Pozri výstražný pokyn kapitola 7

**OPATRNE****Nebezpečenstvo popálenia na ručnom vysielачi**

Pri priamom slnečnom žiarení alebo veľkom teple sa môže ručný vysieláč zahriať tak silno, že pri použití môže dôjsť k popáleninám.

- ▶ Ručný vysieláč chráňte pred priamym slnečným žiarením a veľkým teplom (napr. v odkladacej schránke prístrojovej dosky vozidla).

POZOR**Negatívne ovplyvnenie funkcie vplyvmi životného prostredia**

Pri nedodržaní sa môže negatívne ovplyvniť funkcia!

Ručný vysieláč chráňte pred nasledujúcimi vplyvmi:

- priame slnečné žiarenie (príp. teplota okolia: 0 °C až +60 °C)
- vlhkosť
- zaťaženie prachom

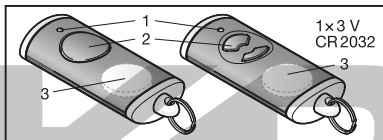
UPOZORNENIA:

- Ak nie je k dispozícii samostatný prístup do garáže, vykonávajte každú zmenu alebo rozšírenie rádiových systémov vnútri garáže.
- Po programovaní alebo rozšírení rádiového systému vykonajte funkčnú kontrolu.
- Na uvedenie do prevádzky alebo rozšírenie rádiového systému používajte výlučne originálne diely.
- Miestne danosti môžu mať vplyv na dosah rádiového systému.
- Mobilné telefóny siete GSM 900 môžu pri súčasnom používaní ovplyvniť dosah.

3 Rozsah dodávky

- Ručný vysielač HSE 1 BiSecur alebo ručný vysielač HSE 2 BiSecur
- 1 × batéria 3 V, typ: CR 2032, lítium
- Návod na obsluhu

4 Popis ručného vysielača HSE 1 BiSecur / HSE 2 BiSecur



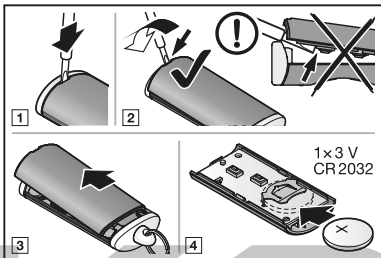
- 1 LED, bicolor
- 2 Tlačidlo ručného vysielača, príp. tlačidlá ručného vysielača
- 3 Batéria

5 Uvedenie do prevádzky

Po vložení batérie je ručný vysielač HSE 1 BiSecur / HSE 2 BiSecur pripravený na prevádzku.

5.1 Výmena batérie

1 × batéria 3 V, typ: CR 2032, lítium



VÝSTRAHA

Nebezpečenstvo výbuchu kvôli nesprávnemu typu batérie

Ak sa nahradí batéria nesprávnym typom batérie, potom hrozí nebezpečenstvo výbuchu.

- Používajte *iba* odporúčaný typ batérie.

POZOR

Zničenie ručného ovládača v dôsledku vytečenia batérie

Batérie môžu vytečť a zničiť ručný vysielateľ.

- Ak ručný vysielateľ dlhšiu dobu nepoužívate, odstráňte z neho batériu.

6 Prevádzka

UPOZORNENIE:

Ak sa rádiový kód zaučeného tlačidla ručného vysielача predtým skopíroval z iného ručného vysielача, musí sa tlačidlo ručného vysielача pre prvú prevádzku stlačiť druhý krát.

Každému tlačidlu ručného vysielача je priradená jedna funkcia. Stlačte tlačidlo ručného vysielача, ktorého rádiový kód chcete odoslať.

- Rádiový kód sa odošle a dióda LED svieti 2 sekundy.

UPOZORNENIE:

Ak je batéria takmer vybitá, blikne LED 2x červenou farbou

- a. pred odoslaním rádiového kódu.
 - ▶ Batéria **by sa mala** v krátkej dobe vymeniť.
- b. a nerealizuje sa odoslanie rádiového kódu.
 - ▶ Batéria sa **musí** ihneď vymeniť.

7 Zaučenie a odovzdanie / odoslanie rádiového kódu



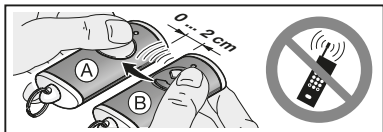
OPATRNE

Nebezpečenstvo poranenia v dôsledku neočakávaného chodu brány

Počas procesu učenia na rádiovom systéme môže dôjsť k neúmyselným posuvom brány.

- ▶ Dbajte na to, aby sa pri zaučení rádiového systému nenachádzali v oblasti pohybu brány osoby ani predmety.

7.1 Zaučenie rádiového kódu



1. Ručný vysielateľ **A**, ktorý má zaučiť rádiový kód, podržte vľavo vedľa ručného vysielateľa **B**.
2. Stlačte tlačidlo ručného vysielateľa **B**, ktorého rádiový kód chcete odovzdať, a podržte ho stlačené.
 - LED svieti 2 sekundy modrou farbou a zhasne.
 - Po 5 sekundách bliká LED striedavo červenou a modrou farbou.
 - Ručný vysielateľ vysielá rádiový kód.
3. Stlačte tlačidlo ručného vysielateľa **A**, ktoré má zaučiť rádiový kód, a podržte ho stlačené.
 - LED svieti 2 sekundy modrou farbou a zhasne.
 - LED bliká pomaly modrou farbou.
 - Ak sa rádiový kód rozpozná, bliká LED rýchlo modrou farbou.
 - Po 2 sekundách zhasne LED.
4. Uvoľnite tlačidlá ručných vysielateľov.
Ručný kód tlačidla ručného vysielateľa je zaučený.

UPOZORNENIE:

Na odovzdanie / odoslanie máte čas 15 sekúnd. Ak sa v priebehu tejto doby rádiový kód úspešne neodovzdá / neodošle, musí sa proces zopakovať.

7.2 Zmiešaná prevádzka / BiSecur a pevný kód 868 MHz

Pri nastavenej rádiovkej prevádzke BiSecur je pomocou ručného vysielача HSE 2 BiSecur možná zmiešaná prevádzka; t. zn. existujúce ručné vysielачe s pevným kódom 868 MHz (sivý ručný vysielач s modrými tlačidlami alebo s označením prístroja napr. HSD2-868) je možné zaučiť ručným vysielачom BiSecur.

8 Reset prístroja

Každému tlačidlu ručného vysielача sa prostredníctvom nasledujúcich krokov priradí rádiový kód.

1. Otvorte kryt ručného vysielача a batériu vyberte na 10 sekúnd (pozri kap. 5.1).
2. Stlačte tlačidlo plošného spoja a podržte ho stlačené.
3. Vložte batériu.
 - LED bliká 4 sekúnd pomaly modrou farbou.
 - LED bliká 2 sekundy rýchlo modrou farbou.
 - LED svieti dlho modrou farbou.
4. Uvoľnite tlačidlo plošného spoja.

Všetky rádiové kódy sú nanovo priradené.

5. Zatvorte kryt ručného vysielача.

UPOZORNENIE:

Ak sa tlačidlo plošného spoja uvoľní predčasne, nepriradia sa nové rádiové kódy.

8.1 Nastavenie pevného kódu 868 MHz

Ak sa bezprostredne po resete prístroja drží naďalej stlačené tlačidlo plošného spoja, aktivuje sa pevný kód 868 MHz.

- LED bliká 4 sekundy pomaly červenou farbou.
- LED bliká 2 sekundy rýchlo červenou farbou.
- LED svieti dlho červenou farbou.

Všetky rádiové kódy sú nanovo priradené.

UPOZORNENIE:

Ak sa tlačidlo ručného vysielача uvoľní predčasne, ostane nastavený rádiový systém BiSecur.

Ďalšie informácie k prevádzke ručného vysielача s pevným kódom 868 MHz nájdete na internete na **www.hoermann.com**

9 Indikácia LED**Modrá (BU)**

Stav	Funkcia
svieti 2 sekundy	rádiový kód sa odosiela
bliká pomaly	ručný vysielач sa nachádza v režime zaúčania
bliká rýchlo po pomalom blikaní	pri zaúčaní bol rozpoznaný platný rádiový kód
bliká 4 sekundy pomaly, bliká 2 sekundy rýchlo, svieti dlho	vykonáva sa reset prístroja, príp. je ukončený

Červená (RD)

Stav	Funkcia
blikne 2x	batéria je takmer vybitá

Modrá (BU) a červená (RD)

Stav	Funkcia
striedavé blikanie	ručný vysielач sa nachádza v režime odovzdávania / vysielania

10 Čistenie

POZOR

Poškodenie ručného vysielача nesprávnym čistením

Čistenie ručného vysielача nevhodnými čistiacimi prostriedkami môže poškodiť kryt, ako aj tlačidlá ručného vysielачa.

- ▶ Ručný vysielач čistite iba pomocou čistej, mäkkej a vlhkej handričky.

11 Odstraňovanie



Elektrické a elektronické prístroje / zariadenia a tiež batérie sa nesmú likvidovať ako domový alebo netriedený odpad, musia sa odovzdať na zberných a preberacích miestach na to zriadených.



12 Technické parametre

Typ	Ručný vysielач HSE 1 BiSecur / Ručný vysielач HSE 2 BiSecur
Frekvencia	868 MHz
Napájanie napätím	1 × batéria 3 V, typ: CR 2032, lítium
Prípustná teplota okolia	0 °C až +60 °C
Druh ochrany	IP 20