

**CS**

**Návod k obsluze**

Ruční vysílač HSP 4 BiSecur

**SK**

**Návod na obsluhu**

Ručný vysílač HSP 4 BiSecur

KOVOPOLOTOVARY.cz

**ČESKY..... 15**

**SLOVENSKY ..... 38**



**KOVOPOLOTOVARY.cz**

# Obsah

<b>1</b>	<b>K tomuto návodu.....</b>	<b>16</b>
<b>2</b>	<b>Bezpečnostní pokyny.....</b>	<b>16</b>
2.1	Řádné používání.....	16
2.2	Bezpečnostní pokyny k používání ručního vysílače.....	17
<b>3</b>	<b>Rozsah dodávky .....</b>	<b>18</b>
<b>4</b>	<b>Popis ručního vysílače HSP 4 BiSecur .....</b>	<b>19</b>
<b>5</b>	<b>Uvedení do provozu .....</b>	<b>19</b>
5.1	Vložte baterii.....	19
<b>6</b>	<b>Provoz .....</b>	<b>20</b>
<b>7</b>	<b>Programování a předávání / vysílání rádiového kódu.....</b>	<b>21</b>
7.1	Programování rádiového kódu .....	21
7.2	Smíšený režim / BiSecur a pevný kód 868 MHz.....	22
<b>8</b>	<b>Aktivace / deaktivace blokování vysílání .....</b>	<b>22</b>
<b>9</b>	<b>Nastavení výchozího stavu přístroje.....</b>	<b>23</b>
9.1	Nastavení pevného kódu 868 MHz .....	23
<b>10</b>	<b>Indikace LED.....</b>	<b>24</b>
<b>11</b>	<b>Čištění .....</b>	<b>25</b>
<b>12</b>	<b>Likvidace .....</b>	<b>25</b>
<b>13</b>	<b>Technická data .....</b>	<b>25</b>

Šíření a rozmnožování tohoto dokumentu, zužitkování a sdělování jeho obsahu je zakázáno, pokud není výslovně povoleno. Jednání v rozporu s tímto ustanovením zavazuje k náhradě škody. Všechna práva pro případ zápisu patentu, užitého vzoru nebo průmyslového vzoru vyhrazena. Změny vyhrazeny.

Vážení zákazníci,

děkujeme vám, že jste se rozhodl / a pro kvalitní výrobek z našeho podniku.

## 1 K tomuto návodu

Přečtěte si pečlivě celý tento návod, obsahuje důležité informace o výrobku. Dodržujte pokyny v něm obsažené, zejména bezpečnostní a výstražné pokyny.

Další informace o používání ručního vysílače naleznete na internetové adrese

**[www.hoermann.com](http://www.hoermann.com)**.

Návod pečlivě uložte a zajistěte, aby byl uživateli výrobku kdykoli k dispozici k nahlédnutí.

## 2 Bezpečnostní pokyny

### 2.1 Řádné používání

Ruční vysílač HSP 4 BiSecur je jednosměrný vysílač pro pohony a jejich příslušenství. Může být provozován s rádiovým systémem BiSecur a s pevným kódem 868 MHz.

Jiné použití není přípustné. Výrobce neručí za škody způsobené používáním, které je v rozporu s určením, nebo nesprávnou obsluhou .

## 2.2 Bezpečnostní pokyny k používání ručního vysílače



### VÝSTRAHA

#### Nebezpečí zranění při pohybu vrat

Při obsluze ručního vysílače může dojít ke zraněním osob pohybujícími se vraty.

- ▶ Dbejte na to, aby se ruční vysílač nedostal do rukou dětem a nebyl používán osobami, které nejsou obeznámeny s funkcí vratového zařízení s dálkovým ovládním!
- ▶ Ruční vysílač je obecně nutné obsluhovat při vizuálním kontaktu s vraty, jestliže jsou vrata vybavena jen jedním bezpečnostním zařízením.
- ▶ Projíždějte nebo procházejte otvory vratových zařízení ovládaných dálkovým ovládním, až když vrata stojí v koncové poloze vrata otevřena!
- ▶ Nikdy nezůstávejte stát v prostoru pohybu vrat.
- ▶ Dbejte na to, aby tlačítko na ručním vysílači nemohlo být stisknuto neúmyslně (např. v kapse kalhot nebo kabelce) a nemohlo tudíž dojít k nechtěnému pohybu vrat.



### OPATRŇ

#### Nebezpečí zranění v důsledku nezamýšleného pohybu vrat

- ▶ Viz výstražný pokyn v kapitole 7.

**POZOR****Ovlivňování funkce vlivy okolního prostředí**

Nedodržení těchto pravidel může mít za následek zhoršení funkce!

Chraňte ruční vysílače před následujícími vlivy prostředí:

- přímým slunečním zářením (přípustná teplota okolí: -20 °C až +60 °C)
- vlhkostí
- prachem

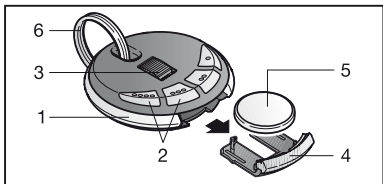
**POKYNY:**

- Není-li k dispozici samostatný přístup do garáže, provádějte každou změnu nebo rozšíření rádiových systémů uvnitř garáže.
- Po naprogramování nebo rozšíření rádiového systému proveďte funkční zkoušku.
- Pro uvedení do provozu nebo rozšíření rádiového systému používejte výhradně originální díly.
- Místní podmínky mohou ovlivňovat dosah rádiového systému.
- Při současném použití mohou ovlivňovat dosah i mobilní telefony GSM 900.

**3 Rozsah dodávky**

- Ruční vysílač HSP 4 BiSecur
- 1x 3 V baterie, typ: CR2025
- Kroužek na klíče
- Návod k obsluze

## 4 Popis ručního vysílače HSP 4 BiSecur

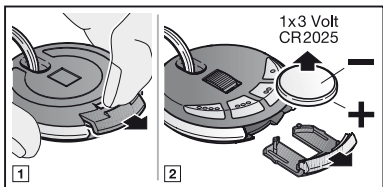


- 1 LED, dvoubarevná
- 2 Tlačítka ručního vysílače
- 3 Posuvný spínač
- 4 Příhrádka na baterie
- 5 Baterie
- 6 Kroužek na klíče

## 5 Uvedení do provozu

Po vložení baterie je ruční vysílač HSP 4 BiSecur připraven k provozu.

### 5.1 Vložte baterii



**POZOR**

**Zničení ručního vysílače vyteklou baterií**

Baterie mohou vytéci a zničit ruční vysílač.

- ▶ Jestliže ruční vysílač nebude delší dobu používán, vyjměte z něj baterii.

## 6 Provoz

### UPOZORNĚNÍ:

Pokud byl rádiový kód naprogramovaného tlačítka ručního vysílače předtím zkopírován z jiného ručního vysílače, musí se tlačítko ručního vysílače při prvním použití v provozu stisknout podruhé.

Každému tlačítku ručního vysílače je přidělen rádiový kód. Stiskněte tlačítko, jehož rádiový kód chcete vyslat.

- Rádiový kód se vysílá a LED svítí 2 sekundy modře.

### UPOZORNĚNÍ:

Je-li baterie téměř vybitá, blikne LED 2x červeně

- a. před vysláním rádiového kódu;
  - ▶ Baterie **by se měla** brzy dobře vyměnit.
- b. a nenásleduje vysílání rádiového kódu.
  - ▶ Baterie **se musí** ihned vyměnit.



## 7 Programování a předávání / vysílání rádiového kódu



### OPATRŇĚ

#### Nebezpečí zranění v důsledku nezamýšleného pohybu vrat

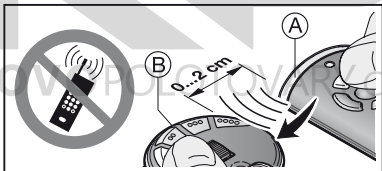
Během procesu programování rádiového systému může dojít k nechtěné jízdě vrat.

- ▶ Dbejte na to, aby se při programování rádiového systému nenacházely v prostoru pohybu vrat žádné osoby ani předměty.

### 7.1 Programování rádiového kódu

#### UPOZORNĚNÍ:

Blokování vysílání musí být deaktivováno (viz kap. 8).



1. Stiskněte tlačítko ručního vysílače **A**, jehož rádiový kód chcete předávat, a držte je stisknuté.
  - Rádiový kód se vysílá, LED svítí 2 sekundy modře a pak zhasne.
  - Po 5 sekundách bliká LED střídavě červeně a modře, rádiový kód je vysílán.
2. Položte ruční vysílač **B**, který má být naprogramován rádiovým kódem, vlevo vedle něho.

3. Stiskněte tlačítko ručního vysílače, kterému se má přiřadit nový rádiový kód, a držte je stisknuté.
- LED bliká pomalu modře.
  - Je-li rádiový kód rozpoznán, bliká LED rychle modře.
  - Po 2 sekundách LED zhasne.

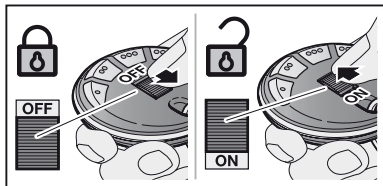
## UPOZORNĚNÍ:

K předání / vyslání máte 15 sekund. Jestliže se během této doby rádiový kód úspěšně nepředá / nevyšle, musí se postup zopakovat.

### 7.2 Smíšený režim / BiSecur a pevný kód 868 MHz

Při nastaveném rádiovém kódu BiSecur je možný smíšený režim; to znamená, že existující ruční vysílače s pevným kódem 868 MHz (šedé ruční vysílače s modrými tlačítky nebo označením přístroje, např. HSD2-868) mohou být naprogramovány ručním vysílačem BiSecur.

## 8 Aktivace / deaktivace blokování vysílání



Blokování vysílání je aktivováno, je-li posuvný spínač v poloze **OFF**.

Je-li posuvný spínač v poloze **ON**, je blokování vysílání deaktivováno.

## 9 Nastavení výchozího stavu přístroje

Každému tlačítku ručního vysílače je následujícími kroky přiřazen nový rádiový kód.

1. Otevřete přihrádku na baterie a vyjměte baterii na 10 sekund.
2. Stiskněte tlačítko ručního vysílače a držte je stisknuté.
3. Vložte baterii a zavřete přihrádku na baterie.
  - LED bliká 4 sekundy pomalu modře.
  - LED bliká 2 sekundy rychle modře.
  - LED svítí dlouze modře.
4. Uvolněte tlačítko ručního vysílače.  
**Všechny rádiové kódy jsou nově přiřazeny.**

### UPOZORNĚNÍ:

Jestliže se tlačítko uvolní předčasně, žádné nové rádiové kódy se nepřidají.

### 9.1 Nastavení pevného kódu 868 MHz

Jestliže je bezprostředně po nastavení výchozího stavu přístroje tlačítko ručního vysílače dále stisknuto, aktivuje se pevný kód 868 MHz.

- LED bliká 4 sekundy pomalu červeně.
- LED bliká 2 sekundy rychle červeně.
- LED svítí dlouze červeně.

**Všechny rádiové kódy jsou nově přiřazeny.**

### UPOZORNĚNÍ:

Jestliže se tlačítko ručního vysílače předčasně uvolní, zůstane nastaven rádiový kód BiSecur.

Další informace o používání ručního vysílače s pevným kódem 868 MHz najdete na internetové adrese [www.hoermann.com](http://www.hoermann.com)

## 10 Indikace LED

### Modrá (BU)

Stav	Funkce
Svítlí 2 s.	Rádiový kód se vysílá
Bliká pomalu	Ruční vysílač je v režimu programování
Bliká rychle po pomalém blikání	Při programování byl rozpoznán platný rádiový kód
Bliká 4 s pomalu, Bliká 2 s rychle, Svítlí dlouze	Provádí se nebo bylo ukončeno nastavení výchozího stavu zařízení

### Červená (RD)

Stav	Funkce
Blikne 2x	Baterie je téměř vybitá

### Modrá (BU) a červená (RD)

Stav	Funkce
Střídavé blikání	Ruční vysílač je v režimu předávání / vysílání

## 11 Čištění

### POZOR

#### Poškození ručního vysílače nesprávným čištěním

Čištěním ručního vysílače nevhodnými čisticími prostředky se může narušit kryt ručního vysílače a tlačítka.

- ▶ Čistěte ruční vysílač jen čistou, měkkou a vlhkou tkaninou.

## 12 Likvidace



Elektrické a elektronické přístroje a baterie se nesmí vyhazovat do domovního nebo zbytkového odpadu, nýbrž musí se odevzdávat v přijímacích a sběrných místech, která jsou k tomu zřízena.



## 13 Technická data

Typ	Ruční vysílač HSP 4 BiSecur
Frekvence	868 MHz
Napájení	1x 3 V baterie, typ: CR2025
Přípustná teplota okolí	-20 °C až +60 °C
Třída krytí	IP 20

## Obsah

1	<b>K tomuto návodu</b> .....	39
2	<b>Bezpečnostné pokyny</b> .....	39
2.1	Určený spôsob použitia .....	39
2.2	Bezpečnostné pokyny k prevádzke ručného vysielача .....	40
3	<b>Rozsah dodávky</b> .....	41
4	<b>Popis ručného vysielача HSP 4 BiSecur</b> .....	42
5	<b>Uvedenie do prevádzky</b> .....	42
5.1	Vloženie batérie .....	42
6	<b>Prevádzka</b> .....	43
7	<b>Zaučenie a odovzdanie / odoslanie rádiového kódu</b> .....	44
7.1	Zaučenie rádiového kódu.....	44
7.2	Zmiešaná prevádzka / BiSecur a pevný kód 868 MHz...45	45
8	<b>Aktivácia / deaktivácia blokovania tlačidiel</b> .....	45
9	<b>Reset prístroja</b> .....	46
9.1	Nastavenie pevného kódu 868 MHz .....	46
10	<b>Indikácia LED</b> .....	47
11	<b>Čistenie</b> .....	48
12	<b>Likvidácia</b> .....	48
13	<b>Technické údaje</b> .....	48

KOVOPOLOTOVARY.cz

Postúpenie, ako aj rozmnožovanie tohto dokumentu, zhodnocovanie a sprostredkovanie jeho obsahu je zakázané, pokiaľ to nie je výslovne povolené. Konanie v rozpore s týmto nariadením zaväzuje k náhrade škody. Všetky práva pre prípad registrácie patentu, úžitkového vzoru alebo vzorky vyhradené. Zmeny vyhradené.

Vážená zákazníčka, vážený zákazník,  
ďakujeme vám, že ste sa rozhodli pre kvalitný  
výrobok z nášho závodu.

## 1 K tomuto návodu

Starostlivo si prečítajte kompletný návod: obsahuje  
dôležité informácie o výrobku. Dodržujte upozornenia  
a predovšetkým bezpečnostné a výstražné  
upozornenia.

Ďalšie informácie k manipulácii s ručným vysielačom  
nájdete na internete na **www.hoermann.com**

Tento návod starostlivo uschovajte a zabezpečte,  
aby bol kedykoľvek k dispozícii a aby doňho mohol  
užívateľ výrobku nahliadnuť.

## 2 Bezpečnostné pokyny

### 2.1 Určený spôsob použitia

Ručný vysielač HSP 4 BiSecur je unidirekcionálnym  
vysielačom pre pohony a ich príslušenstvo. Vysielač  
je možné prevádzkovať pomocou rádiového systému  
BiSecur, a tiež pomocou pevného kódu 868 MHz.

Iné spôsoby použitia nie sú dovolené. Výrobca neručí  
za škody, ktoré vzniknú následkom použitia v rozpore  
s určením alebo chybnou obsluhou.

**2.2 Bezpečnostné pokyny k prevádzke  
ručného vysielача****VÝSTRAHA****Nebezpečenstvo poranenia pri pohybe brány**

Pri obsluhu ručného vysielача môže dôjsť k poraneniu osôb v dôsledku pohybu brány.

- ▶ Zabezpečte, aby sa ručný vysielач nedostal do rúk deťom a aby bol používaný výlučne osobami, ktoré sú zaškolené v spôsobe funkcie diaľkovo ovládaného bránového systému!
- ▶ Ručný vysielач musíte obsluhovať zásadne s vizuálnym kontaktom ku bráne, ak táto disponuje len jedným bezpečnostným zariadením!
- ▶ Cez bránové otvory diaľkovo ovládaných bránových systémov prechádzajte až vtedy, keď brána stojí v koncovej polohe Brána otv.!
- ▶ Nikdy neostávajte stáť v oblasti pohybu brány.
- ▶ Prihliadajte na to, že sa na ručnom vysielачi môže nedopatrením stlačiť tlačidlo (napr. vo vrecku nohavíc / v kabelke) a pritom môže dôjsť k nechcenému chodu brány.

**OPATRNE****Nebezpečenstvo poranenia v dôsledku  
neočakávaného chodu brány**

- ▶ Pozri výstražný pokyn kapitola 7



**POZOR****Negatívne ovplyvnenie funkcie vplyvmi životného prostredia**

Pri nedodržaní sa môže negatívne ovplyvniť funkčnosť!

Ručný vysielateľ chráňte pred nasledujúcimi vplyvmi:

- priame slnečné žiarenie (príp. teplota okolia: -20 °C až +60 °C)
- vlhkosť
- zaťaženie prachom

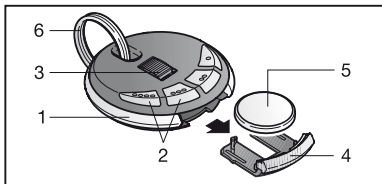
**UPOZORNENIA:**

- Ak nie je k dispozícii žiadny samostatný prístup do garáže, vykonajte každú zmenu alebo rozšírenie rádiových systémov vo vnútri garáže.
- Po programovaní alebo rozšírení rádiového systému vykonajte funkčnú kontrolu.
- Na uvedenie do prevádzky alebo rozšírenie rádiového systému používajte výlučne originálne diely.
- Miestne danosti môžu mať vplyv na dosah rádiového systému.
- Mobilné telefóny siete GSM 900 môžu pri súčasnom používaní ovplyvniť dosah.

**3 Rozsah dodávky**

- Ručný vysielateľ HSP 4 BiSecur
- 1x batéria 3 V, typ: CR2025
- Krúžok na kľúče
- Návod na obsluhu

## 4 Popis ručného vysielča HSP 4 BiSecur

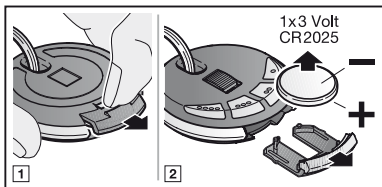


- 1 LED, bicolor
- 2 Tlačidlá ručného vysielča
- 3 Posuvný spínač
- 4 Priečinko na batérie
- 5 Batéria
- 6 Krúžok na kľúče

## 5 Uvedenie do prevádzky

Po vložení batérií je ručný vysieláč HSP 4 BiSecur pripravený na prevádzku.

### 5.1 Vloženie batérie



**POZOR****Zničenie ručného ovládača v dôsledku vytečenia batérie**

Batérie môžu vytečť a zničiť ručný vysielateľ.

- ▶ Ak ručný vysielateľ dlhšiu dobu nepoužívate, odstráňte z neho batériu.

**6 Prevádzka****UPOZORNENIE:**

Ak sa rádiový kód zaučeného tlačidla ručného vysielateľa predtým skopíroval z iného ručného vysielateľa, musí sa tlačidlo ručného vysielateľa pre prvú prevádzku stlačiť druhý krát.

Každému tlačidlu ručného vysielateľa je priradená jedna funkcia. Stlačte tlačidlo ručného vysielateľa, ktorého rádiový kód chcete odoslať.

- Rádiový kód sa odošle a dióda LED svieti 2 sekundy.

**UPOZORNENIE:**

Ak je batéria takmer vybitá, blikne LED 2x červenou farbou

- a. pred odoslaním rádiového kódu.
  - ▶ Batéria **by sa mala** v krátkej dobe vymeniť.
- b. a nerealizuje sa odoslanie rádiového kódu.
  - ▶ Batéria sa **musí** ihneď vymeniť.

## 7 Zaučenie a odovzdanie / odoslanie rádiového kódu

### OPATRNE

#### Nebezpečenstvo poranenia v dôsledku neočakávaného chodu brány

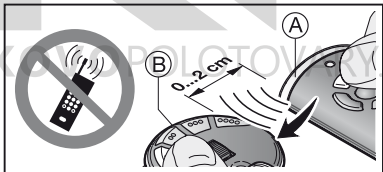
Počas procesu učenia na rádiovom systéme môže dôjsť k neúmyselným posuvom brány.

- ▶ Dbajte na to, aby sa pri učení rádiového systému nenachádzali v oblasti pohybu brány žiadne osoby alebo predmety.

### 7.1 Zaučenie rádiového kódu

#### UPOZORNENIE:

Blokovanie tlačidiel musí byť deaktivované (pozri kap. 8).



1. Stlačte tlačidlo ručného vysielача **A**, ktorého rádiový kód chcete odovzdať, a podržte ho stlačené.
  - Rádiový kód sa odošle; LED svieti 2 sekundy modrou farbou a zhasne.
  - Po 5 sekundách bliká LED striedavo červenou a modrou farbou, rádiový kód sa odosiela.

2. Ručný vysielateľ **B**, na ktorom sa má zaučiť rádiový kód, položte vedľa neho vľavo.
3. Stlačte tlačidlo ručného vysielateľa, ktorému sa má priradiť nový rádiový kód a podržte ho stlačené.
  - LED bliká pomaly modrou farbou.
  - Ak sa rádiový kód rozpozná, bliká LED rýchlo modrou farbou.
  - Po 2 sekundách zhasne LED.

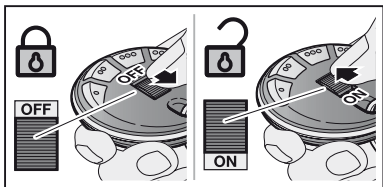
### UPOZORNENIE:

Na odovzdanie / odoslanie máte čas 15 sekúnd. Ak sa v priebehu tejto doby rádiový kód úspešne neodovzdá / neodošle, musí sa proces zopakovať.

## 7.2 Zmiešaná prevádzka / BiSecur a pevný kód 868 MHz

Pri nastavenej rádiovj prevádzke BiSecur je možná zmiešaná prevádzka; t. zn. existujúce ručné vysielateľe s pevným kódom 868 MHz (sivý ručný vysielateľ s modrými tlačidlami alebo označením prístroja napr. HSD2-868) je možné zaučiť ručným vysielateľom BiSecur.

## 8 Aktivácia / deaktivácia blokovania tlačidiel



Blokovanie tlačidiel je aktivované, ak sa posuvný spínač nachádza v polohe **OFF**.

Ak sa posuvný spínač nachádza v pozícii **ON**, potom je blokovanie tlačidiel deaktivované.

## 9 Reset prístroja

Každému tlačidlu ručného vysielča sa prostredníctvom nasledujúcich krokov priradí rádiový kód.

1. Otvorte priehradku na batériu a batériu odoberte na 10 sekúnd.
2. Tlačidlo ručného vysielča stlačte a podržte ho stlačené.
3. Vložte batériu a zatvorte priehradku na batériu.
  - LED bliká 4 sekúnd pomaly modrou farbou.
  - LED bliká 2 sekundy rýchlo modrou farbou.
  - LED svieti dlho modrou farbou.
4. Uvoľnite tlačidlo ručného vysielča.

**Všetky rádiové kódy sú nanovo priradené.**

### UPOZORNENIE:

Ak sa tlačidlo ručného vysielča uvoľní predčasne, nepriradia sa nové rádiové kódy.

### 9.1 Nastavenie pevného kódu 868 MHz

Ak sa bezprostredne po resete prístroja drží naďalej stlačené tlačidlo ručného vysielča, aktivuje sa pevný kód 868 MHz.

- LED bliká 4 sekundy pomaly červenou farbou.
- LED bliká 2 sekundy rýchlo červenou farbou.
- LED svieti dlho červenou farbou.

**Všetky rádiové kódy sú nanovo priradené.**

### UPOZORNENIE:

Ak sa tlačidlo ručného vysielča uvoľní predčasne, ostane nastavený rádiový systém BiSecur.

Ďalšie informácie k prevádzke ručného vysielача s pevným kódom 868 MHz nájdete na internete na [www.hoermann.com](http://www.hoermann.com)

## 10 Indikácia LED

### Modrá (BU)

Stav	Funkcia
svieti 2 sekúnd	rádiový kód sa odosiela
bliká pomaly	ručný vysielач sa nachádza v režime zaúčania
bliká rýchlo po pomalom blikaní	pri zaúčaní bol rozpoznaný platný rádiový kód
bliká 4 sekundy pomaly, bliká 2 sekundy rýchlo, svieti dlho	vykonáva sa reset prístroja, príp. je ukončený

### Červená (RD)

Stav	Funkcia
blikne 2x	batéria je takmer vybitá

### Modrá (BU) a červená (RD)

Stav	Funkcia
striedavé blikanie	ručný vysielач sa nachádza v režime odovzdávania / vysielania

## 11 Čistenie

### POZOR

#### Poškodenie ručného vysielача nesprávnym čistením

Čistenie ručného vysielача nevhodnými čistiacimi prostriedkami môže poškodiť kryt, ako aj tlačidlá ručného vysielачa.

- ▶ Ručný vysielач čistite iba pomocou čistej, mäkkej a vlhkej handričky.

## 12 Likvidácia

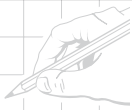


Elektrické a elektronické prístroje / zariadenia a tiež batérie sa nesmú likvidovať ako domový alebo netriedený odpad, musia sa odovzdať na zberných a preberacích miestach na to zriadených.

## 13 Technické údaje

Typ	Ručný vysielач HSP 4 BiSecur
Frekvencia	868 MHz
Napájanie napätím	1x batéria 3 V, typ: CR2025
Prípustná teplota okolia	-20 °C až +60 °C
Druh ochrany	IP 20





KAP

KOVOPOLOTOVARY.cz

# K&P

KOVOPOLOTOVARY.cz



TR20A101 RE / 02.2012



HÖRMANN KG  
Verkaufsgesellschaft  
Upheider Weg 94-98  
D-33803 Steinhagen  
[www.hoermann.com](http://www.hoermann.com)