

CS

Návod k obsluze

Ruční vysílač HS 1 BiSecur / HS 4 BiSecur

SK

Návod na obsluhu

Ručný vysielač HS 1 BiSecur / HS 4 BiSecur

ČESKY	14
SLOVENSKY	37



KOVOPOLOTOVARY.cz

Obsah

1	K tomuto návodu.....	15
2	Bezpečnostní pokyny.....	15
2.1	Řádné používání.....	15
2.2	Bezpečnostní pokyny k používání ručního vysílače.....	16
3	Rozsah dodávky.....	17
4	Popis ručního vysílače HS 1 BiSecur / HS 4 BiSecur.....	18
5	Uvedení do provozu.....	18
5.1	Vložte baterii.....	18
6	Provoz.....	19
7	Programování a předávání / vysílání rádiového kódu.....	20
7.1	Programování rádiového kódu.....	20
7.2	Smišený režim / BiSecur a pevný kód 868 MHz.....	21
8	Nastavení výchozího stavu přístroje.....	21
8.1	Nastavení pevného kódu 868 MHz.....	22
9	Indikace LED.....	22
10	Čištění.....	23
11	Likvidace.....	23
12	Technická data.....	24

KOVOPOLOTOVARY.cz

Šíření a rozmnožování tohoto dokumentu, využití a sdělování jeho obsahu je zakázáno, pokud není výslovně povoleno. Jednání v rozporu s tímto ustanovením zavazuje k náhradě škody. Všechna práva pro případ zápisu patentu, užitého vzoru nebo průmyslového vzoru vyhrazena. Změny vyhrazeny.

Vážení zákazníci,
děkujeme vám, že jste se rozhodl / a pro kvalitní výrobek z našeho podniku.

1 K tomuto návodu

Přečtěte si pečlivě celý tento návod, obsahuje důležité informace o výrobku. Dodržujte pokyny v něm obsažené, zejména bezpečnostní a výstražné pokyny.

Další informace o používání ručního vysílače najdete na internetové adrese **www.hoermann.com**

Návod pečlivě uložte a zajistěte, aby byl uživateli výrobku kdykoli k dispozici k nahlédnutí.

2 Bezpečnostní pokyny

2.1 Řádné používání

Ruční vysílač HS 1 BiSecur / HS 4 BiSecur je jednosměrný vysílač pro pohony a jejich příslušenství. Může být provozován s rádiovým kódem BiSecur i s pevným kódem 868 MHz.

Jiné použití není přípustné. Výrobce neručí za škody způsobené používáním, které je v rozporu s určením, nebo nesprávnou obsluhou.

2.2 Bezpečnostní pokyny k používání ručního vysílače**VÝSTRAHA****Nebezpečí zranění při pohybu vrat**

Při obsluze ručního vysílače může dojít ke zraněním osob pohybujícími se vraty.

- ▶ Dbejte na to, aby se ruční vysílač nedostal do rukou dětem a nebyl používán osobami, které nejsou obeznámeny s funkcí vratového zařízení s dálkovým ovládáním!
- ▶ Ruční vysílač je obecně nutné obsluhovat při vizuálním kontaktu s vraty, jestliže jsou vrata vybavena jen jedním bezpečnostním zařízením.
- ▶ Projíždějte nebo procházejte otvory vratových zařízení ovládaných dálkovým ovládáním, až když vrata stojí v koncové poloze Vrata otevřena!
- ▶ Nikdy nezůstávejte stát v prostoru pohybu vrat.
- ▶ Dbejte na to, aby tlačítko na ručním vysílači nemohlo být stisknuto neúmyslně (např. v kapse kalhot nebo kabelce) a nemohlo tudíž dojít k nechtěnému pohybu vrat.

**OPATRNĚ****Nebezpečí zranění v důsledku nezamýšleného pohybu vrat**

- ▶ Viz výstražný pokyn v kapitole 7.

POZOR**Ovlivňování funkce vlivy okolního prostředí**

Nedodržení těchto pravidel může mít za následek zhoršení funkce!

Chraňte ruční vysílače před následujícími vlivy prostředí:

- přímým slunečním zářením (přípustná teplota okolí: -20 °C až +60 °C)
- vlhkostí
- prachem

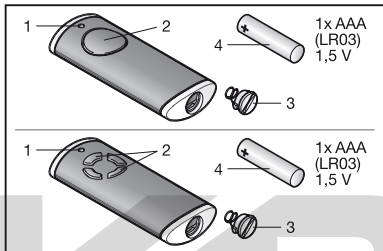
POKYNY:

- Není-li k dispozici samostatný přístup do garáže, provádějte každou změnu nebo rozšíření rádiových systémů uvnitř garáže.
- Po naprogramování nebo rozšíření rádiového systému proveďte funkční zkoušku.
- Pro uvedení do provozu nebo rozšíření rádiového systému používejte výhradně originální díly.
- Místní podmínky mohou ovlivňovat dosah rádiového systému.
- Při současném použití mohou ovlivňovat dosah i mobilní telefony GSM 900.

3 Rozsah dodávky

- Ruční vysílač HS 1 BiSecur nebo ruční vysílač HS 4 BiSecur
- 1x 1,5 V baterie, typ: AAA, (LR03)
- Víko baterie
- Návod k obsluze

4 Popis ručního vysílače HS 1 BiSecur / HS 4 BiSecur

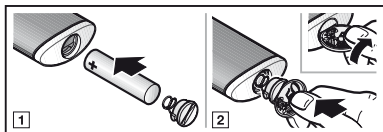


- 1 LED, dvoubarevná
- 2 Tlačítko nebo tlačítka ručního vysílače
- 3 Víko baterie
- 4 Baterie

5 Uvedení do provozu

Po vložení baterie je ruční vysílač HS 1 BiSecur / HS 4 BiSecur připraven k provozu.

5.1 Vložte baterii



POZOR**Zničení ručního vysílače vyteklou baterií**

Baterie mohou vytéci a zničit ruční vysílač.

- ▶ Jestliže ruční vysílač nebude delší dobu používán, vyjměte z něj baterii.

6 Provoz

UPOZORNĚNÍ:

Pokud byl rádiový kód naprogramovaného tlačítka ručního vysílače předtím zkopírován z jiného ručního vysílače, musí se tlačítko ručního vysílače při prvním použití v provozu stisknout podruhé.

Každému tlačítku ručního vysílače je přidělen rádiový kód. Stiskněte tlačítko, jehož rádiový kód chcete vyslat.

- Rádiový kód se vysílá a LED svítí 2 sekundy modře.

UPOZORNĚNÍ:

Je-li baterie téměř vybitá, blikne LED 2x červeně

- a. před vysláním rádiového kódu;
 - ▶ Baterie **by se měla** brzy době vyměnit.
- b. a nenásleduje vysílání rádiového kódu.
 - ▶ Baterie **se musí** ihned vyměnit.

7 Programování a předávání / vysílání rádiového kódu



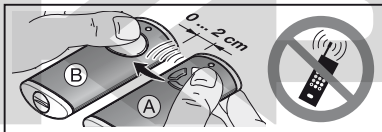
OPATRŇ

Nebezpečí zranění v důsledku nezamýšleného pohybu vrat

Během procesu programování rádiového systému může dojít k nechtěné jízdě vrat.

- ▶ Dbejte na to, aby se při programování rádiového systému nenacházely v prostoru pohybu vrat žádné osoby ani předměty.

7.1 Programování rádiového kódu



1. Stiskněte tlačítko ručního vysílače **A**, jehož rádiový kód chcete předávat, a držte je stisknuté.
 - Rádiový kód se vysílá, LED svítí 2 sekundy modře a pak zhasne.
 - Po 5 sekundách bliká LED střídavě červeně a modře, rádiový kód je vysílán.
2. Položte ruční vysílač **B**, který má být naprogramován, vlevo vedle něho.
3. Stiskněte tlačítko ručního vysílače, kterému se má přiřadit nový rádiový kód, a držte je stisknuté.
 - LED bliká pomalu modře.
 - Je-li rádiový kód rozpoznán, bliká LED rychle modře.
 - Po 2 sekundách LED zhasne.

UPOZORNĚNÍ:

K předání / vyslání máte dobu 15 sekund. Jestliže se během této doby rádiový kód úspěšně nepředá / nevyšle, musí se postup zopakovat.

7.2 Smíšený režim / BiSecur a pevný kód 868 MHz

Při nastaveném rádiovém kódu BiSecur je s ručním vysílačem HS 4 možný smíšený režim; to znamená, že existující ruční vysílače s pevným kódem 868 MHz (šedé ruční vysílače s modrými tlačítky nebo označením přístroje, např. HSD2-868) mohou být naprogramovány ručním vysílačem BiSecur.

8 Nastavení výchozího stavu přístroje

Každému tlačítku ručního vysílače je následujícími kroky přiřazen nový rádiový kód.

1. Otevřete víko baterie a vyjměte baterii na 10 sekund.
2. Stiskněte tlačítko ručního vysílače a držte je stisknuté.
3. Vložte baterii a zavřete víko.
 - LED bliká 4 sekundy pomalu modře.
 - LED bliká 2 sekundy rychle modře.
 - LED svítí dlouze modře.
4. Uvolněte tlačítko ručního vysílače.
Všechny rádiové kódy jsou nově přiřazeny.

UPOZORNĚNÍ:

Jestliže se tlačítko uvolní předčasně, žádné nové rádiové kódy se nepřidají.

8.1 Nastavení pevného kódu 868 MHz

Jestliže je bezprostředně po nastavení výchozího stavu přístroje tlačítko ručního vysílače dále stisknuto, aktivuje se pevný kód 868 MHz.

- LED bliká 4 sekundy pomalu červeně.
- LED bliká 2 sekundy rychle červeně.
- LED svítí dlouze červeně.

Všechny rádiové kódy jsou nově přiřazeny.

UPOZORNĚNÍ:

Jestliže se tlačítko ručního vysílače předčasně uvolní, zůstane nastavení rádiový kód BiSecur.

Další informace o používání ručního vysílače s pevným kódem 868 MHz najdete na internetové adrese www.hoermann.com

9 Indikace LED

Modrá (BU)

Stav	Funkce
Svítí 2 s.	Rádiový kód se vysílá
Bliká pomalu	Ruční vysílač je v režimu programování
Bliká rychle po pomalém blikání	Při programování byl rozpoznán platný rádiový kód
Bliká 4 s pomalu, Bliká 2 s rychle, Svítí dlouze	Provádí se nebo bylo ukončeno nastavení výchozího stavu zařízení

Červená (RD)

Stav	Funkce
Blikne 2x	Baterie je téměř vybitá

Modrá (BU) a červená (RD)

Stav	Funkce
Střídavé blikání	Ruční vysílač je v režimu předávání / vysílání

10 Čištění

POZOR

Poškození ručního vysílače nesprávným čištěním

Čištěním ručního vysílače nevhodnými čisticími prostředky se může narušit kryt ručního vysílače a tlačítka.

- ▶ Čistěte ruční vysílač jen čistou, měkkou a vlhkou tkaninou.

UPOZORNĚNÍ:

Bílá tlačítka ručního vysílače se mohou při dlouhodobém pravidelném používání zabarvit, jestliže přijdou do styku s kosmetickými výrobky (např. krémy na ruce).

11 Likvidace



Elektrické a elektronické přístroje a baterie se nesmí vyhazovat do domovního nebo zbytkového odpadu, nýbrž musí se odevzdávat v přijímacích a sběrných místech, která jsou k tomu zřízena.



12 Technická data

Typ	Ruční vysílač HS 1 BiSecur / ruční vysílač HS 4 BiSecur
Frekvence	868 MHz
Napájení	1x 1,5 V baterie, typ: AAA, (LR03)
Přípustná teplota okolí	-20 °C až +60 °C
Třída krytí	IP 20



KOVOPOLOTOVARY.cz

Obsah

1	K tomuto návodu.....	38
2	Bezpečnostné pokyny	38
2.1	Určený spôsob použitia	38
2.2	Bezpečnostné pokyny k prevádzke ručného vysielача	39
3	Rozsah dodávky	40
4	Popis ručného vysielача HS 1 BiSecur / HS 4 BiSecur	41
5	Uvedenie do prevádzky	41
5.1	Vloženie batérie.....	41
6	Prevádzka	42
7	Zaučenie a odovzdanie / odoslanie rádiového kódu.....	43
7.1	Zaučenie rádiového kódu.....	43
7.2	Zmiešaná prevádzka / BiSecur a pevný kód 868 MHz	44
8	Reset prístroja	44
8.1	Nastavenie pevného kódu 868 MHz	45
9	Indikácia LED.....	45
10	Čistenie	46
11	Likvidácia	46
12	Technické parametre	47

Postúpenie, ako aj rozmnožovanie tohto dokumentu, zhodnocovanie a sprostredkovanie jeho obsahu je zakázané, pokiaľ to nie je výslovne povolené. Konanie v rozpore s týmto nariadením zaväzuje k náhrade škody. Všetky práva pre prípad registrácie patentu, úžitkového vzoru alebo vzorky vyhradené. Zmeny vyhradené.

Vážená zákazníčka, vážený zákazník,
ďakujeme vám, že ste sa rozhodli pre kvalitný
výrobok z nášho závodu.

1 K tomuto návodu

Starostlivo si prečítajte kompletný návod: obsahuje
dôležité informácie o výrobku. Dodržujte upozornenia
a predovšetkým bezpečnostné a výstražné
upozornenia.

Ďalšie informácie k manipulácii s ručným vysielateľom
nájdete na internete na **www.hoermann.com**

Tento návod starostlivo uschovajte a zabezpečte,
aby bol kedykoľvek k dispozícii a aby doňho mohol
užívateľ výrobku nahliadnuť.

2 Bezpečnostné pokyny

2.1 Určený spôsob použitia

Ručný vysielateľ HS 1 BiSecur / HS 4 BiSecur
je unidirekcionálnym vysielateľom pre pohony a ich
príslušenstvo. Vysielateľ je možné prevádzkovať
pomocou rádiového systému BiSecur, a tiež
pomocou pevného kódu 868 MHz.

Iné spôsoby použitia nie sú dovolené. Výrobca neručí
za škody, ktoré vzniknú následkom použitia v rozpore
s určením alebo chybnou obsluhou.

2.2 Bezpečnostné pokyny k prevádzke ručného vysielča



VÝSTRAHA

Nebezpečenstvo poranenia pri pohybe brány

Pri obsluhu ručného vysielča môže dôjsť k poraneniu osôb v dôsledku pohybu brány.

- ▶ Zabezpečte, aby sa ručný vysieláč nedostal do rúk deťom a aby bol používaný výlučne osobami, ktoré sú zaškolené v spôsobe funkcie diaľkovo ovládaného bránového systému!
- ▶ Ručný vysieláč musíte obsluhovať zásadne s vizuálnym kontaktom ku bráne, ak táto disponuje len jedným bezpečnostným zariadením!
- ▶ Cez bránové otvory diaľkovo ovládaných bránových systémov prechádzajte až vtedy, keď brána stojí v koncovej polohe Brána otv.!
- ▶ Nikdy neostávajte stáť v oblasti pohybu brány.
- ▶ Prihliadajte na to, že sa na ručnom vysieláči môže nedopatrením stlačiť tlačidlo (napr. vo vrecku nohavíc / v kabelke) a pritom môže dôjsť k nechcenému chodu brány.



OPATRNE

Nebezpečenstvo poranenia v dôsledku neočakávaného chodu brány

- ▶ Pozri výstražný pokyn kapitola 7

POZOR**Negatívne ovplyvnenie funkcie vplyvmi životného prostredia**

V opačnom prípade môže byť negatívne ovplyvnená ich funkčnosť!

Ručný vysielač chráňte pred nasledujúcimi vplyvmi:

- priame slnečné žiarenie (príp. teplota okolia: -20 °C až +60 °C)
- vlhkosť
- zaťaženie prachom

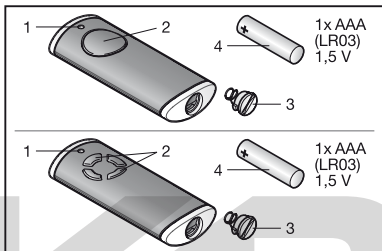
UPOZORNENIA:

- Ak nie je k dispozícii samostatný prístup do garáže, vykonávajte každú zmenu alebo rozšírenie rádiových systémov vnútri garáže.
- Po programovaní alebo rozšírení rádiového systému vykonajte funkčnú kontrolu.
- Na uvedenie do prevádzky alebo rozšírenie rádiového systému používajte výlučne originálne diely.
- Miestne danosti môžu mať vplyv na dosah rádiového systému.
- Mobilné telefóny siete GSM 900 môžu pri súčasnom používaní ovplyvniť dosah.

3 Rozsah dodávky

- Ručný vysielač HS 1 BiSecur alebo ručný vysielač HS 4 BiSecur
- 1x batéria 1,5 V, typ: AAA (LR03)
- Uzáver priehradky batérie
- Návod na obsluhu

4 Popis ručného vysielача HS 1 BiSecur / HS 4 BiSecur

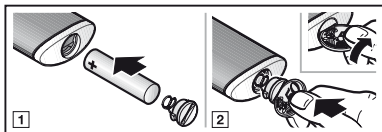


- 1 LED, bicolor
- 2 Tlačidlo ručného vysielача, príp. tlačidlá ručného vysielача
- 3 Uzáver priehradky batérie
- 4 Batéria

5 Uvedenie do prevádzky

Po vložení batérie je ručný vysielач HS 1 BiSecur / HS 4 BiSecur pripravený na prevádzku.

5.1 Vloženie batérie



POZOR**Zničenie ručného ovládača v dôsledku vytečenia batérie**

Batérie môžu vytečť a zničiť ručný vysielateľ.

- ▶ Ak ručný vysielateľ dlhšiu dobu nepoužívate, odstráňte z neho batériu.

6 Prevádzka

UPOZORNENIE:

Ak sa rádiový kód zaučeného tlačidla ručného vysielateľa predtým skopíroval z iného ručného vysielateľa, musí sa tlačidlo ručného vysielateľa pre prvú prevádzku stlačiť druhý krát.

Každému tlačidlu ručného vysielateľa je priradená jedna funkcia. Stlačte tlačidlo ručného vysielateľa, ktorého rádiový kód chcete odoslať.

- Rádiový kód sa odošle a dióda LED svieti 2 sekundy.

UPOZORNENIE:

Ak je batéria takmer vybitá, blikne LED 2x červenou farbou

- pred odoslaním rádiového kódu.
 - ▶ Batéria **by sa mala** v krátkej dobe vymeniť.
- a nerealizuje sa odoslanie rádiového kódu.
 - ▶ Batéria sa **musí** ihneď vymeniť.

7 Zaučenie a odovzdanie / odoslanie rádiového kódu



OPATRNE

Nebezpečenstvo poranenia v dôsledku neočakávaného chodu brány

Počas procesu učenia na rádiovom systéme môže dôjsť k neúmyselných posuvom brány.

- ▶ Dbajte na to, aby sa pri zaučaní rádiového systému nenachádzali v oblasti pohybu brány osoby ani predmety.

7.1 Zaučenie rádiového kódu



1. Stlačte tlačidlo ručného vysielača **A**, ktorého rádiový kód chcete odovzdať, a podržte ho stlačené.
 - Rádiový kód sa odošle; LED svieti 2 sekundy modrou farbou a zhasne.
 - Po 5 sekundách bliká LED striedavo červenou a modrou farbou, rádiový kód sa odosiela.
2. Ručný vysielač **B**, na ktorom sa má zaučiť rádiový kód, položte vedľa neho vľavo.
3. Stlačte tlačidlo ručného vysielača, ktorému sa má priradiť nový rádiový kód a podržte ho stlačené.
 - LED bliká pomaly modrou farbou.
 - Ak sa rádiový kód rozpozná, bliká LED rýchlo modrou farbou.

- Po 2 sekundách zhasne LED.

UPOZORNENIE:

Na odovzdanie / odoslanie máte čas 15 sekúnd. Ak sa v priebehu tejto doby rádiový kód úspešne neodovzdá / neodošle, musí sa proces zopakovať.

7.2 Zmiešaná prevádzka / BiSecur a pevný kód 868 MHz

Pri nastavenej rádiovej prevádzke BiSecur je pomocou ručného vysielача HS 4 BiSecur možná zmiešaná prevádzka; t. zn. existujúce ručné vysielачe s pevným kódom 868 MHz (sivý ručný vysielач s modrými tlačidlami alebo s označením prístroja napr. HSD2-868) je možné zaučiť ručným vysielачom BiSecur.

8 Reset prístroja

Každému tlačidlu ručného vysielача sa prostredníctvom nasledujúcich krokov priradí rádiový kód.

1. Otvorte uzáver priehradky batérie a batériu odoberte na 10 sekúnd.
2. Tlačidlo ručného vysielача stlačte a podržte ho stlačené.
3. Vložte batériu a uzatvorte uzáver priehradky batérie.
 - LED bliká 4 sekúnd pomaly modrou farbou.
 - LED bliká 2 sekundy rýchlo modrou farbou.
 - LED svieti dlho modrou farbou.
4. Uvoľnite tlačidlo ručného vysielача.

Všetky rádiové kódy sú nanovo priradené.

UPOZORNENIE:

Ak sa tlačidlo ručného vysielача uvoľní predčasne, nepriradia sa nové rádiové kódy.

8.1 Nastavenie pevného kódu 868 MHz

Ak sa bezprostredne po resete prístroja drží naďalej stlačené tlačidlo ručného vysielача, aktivuje sa pevný kód 868 MHz.

- LED bliká 4 sekundy pomaly červenou farbou.
- LED bliká 2 sekundy rýchlo červenou farbou.
- LED svieti dlho červenou farbou.

Všetky rádiové kódy sú nanovo priradené.

UPOZORNENIE:

Ak sa tlačidlo ručného vysielача uvoľní predčasne, ostane nastavený rádiový systém BiSecur.

Ďalšie informácie k prevádzke ručného vysielача s pevným kódom 868 MHz nájdete na internete na www.hoermann.com

9 Indikácia LED

Modrá (BU)

Stav	Funkcia
svieti 2 sekundy	rádiový kód sa odosiela
bliká pomaly	ručný vysielач sa nachádza v režime zaúčania
bliká rýchlo po pomalom blikaní	pri zaúčaní bol rozpoznaný platný rádiový kód
bliká 4 sekundy pomaly, bliká 2 sekundy rýchlo, svieti dlho	vykonáva sa reset prístroja, príp. je ukončený

Červená (RD)

Stav	Funkcia
blikne 2x	batéria je takmer vybitá

Modrá (BU) a červená (RD)

Stav	Funkcia
striedavé blikanie	ručný vysielateľ sa nachádza v režime odovzdávania / vysielania

10 Čistenie

POZOR**Poškodenie ručného vysielateľa nesprávnym čistením**

Čistenie ručného vysielateľa nevhodnými čistiacimi prostriedkami môže poškodiť kryt, ako aj tlačidlá ručného vysielateľa.

- ▶ Ručný vysielateľ čistite iba pomocou čistej, mäkkej a vlhkej handričky.

UPOZORNENIE:

Biele tlačidlá ručného vysielateľa sa môžu pri pravidelnom, dlhodobom používaní zafarbiť, ak sa dostanú do kontaktu s kozmetickými výrobkami (napr. krém na ruky).

11 Likvidácia



Elektrické a elektronické prístroje / zariadenia a tiež batérie sa nesmú likvidovať ako domový alebo netriedený odpad, musia sa odovzdať na zberných a preberacích miestach na to zriadených.



12 Technické parametre

Typ	Ručný vysielač HS 1 BiSecur / ručný vysielač HS 4 BiSecur
Frekvencia	868 MHz
Napájanie napätím	1x batéria 1,5 V, typ: AAA (LR03)
Prípustná teplota okolía	-20 °C až +60 °C
Druh ochrany	IP 20



KOVOPOLOTOVARY.cz

K&P

KOVOPOLOTOVARY.cz



TR20A089 RE / 02.2012



HÖRMANN KG
Verkaufsgesellschaft
Upheider Weg 94-98
D-33803 Steinhagen
www.hoermann.com