

CS

Návod k obsluze

Ruční vysílač HS 5 BiSecur

SK

Návod na obsluhu

Ručný vysílač HS 5 BiSecur

ČESKY..... 18

SLOVENSKY 49



KOVOPOLOTOVARY.cz

Obsah

1	K tomuto návodu.....	19
2	Bezpečnostní pokyny.....	19
2.1	Řádné používání.....	19
2.2	Bezpečnostní pokyny k používání ručního vysílače.....	20
3	Rozsah dodávky.....	22
4	Popis ručního vysílače HS 5 BiSecur.....	22
5	Uvedení do provozu.....	22
5.1	Vložte baterii.....	23
6	Provoz.....	23
7	Programování a předávání /vysílání rádiového kódu.....	24
7.1	Programování rádiového kódu.....	24
7.2	Smíšený režim / BiSecur a pevný kód 868 MHz.....	25
8	Dotaz na polohu vrat.....	25
8.1	Ruční dotaz na polohu vrat.....	25
8.2	Automatické zpětné hlášení po ručním dotazu.....	27
9	Nastavení výchozího stavu přístroje.....	28
9.1	Nastavení pevného kódu 868 MHz.....	28
10	Indikace LED.....	29
11	Čištění.....	30
12	Likvidace.....	31
13	Technická data.....	31

Šíření a rozmnožování tohoto dokumentu, užitkování a sdělování jeho obsahu je zakázáno, pokud není výslovně povoleno. Jednání v rozporu s tímto ustanovením zavazuje k náhradě škody. Všechna práva pro případ zápisu patentu, užitého vzoru nebo průmyslového vzoru vyhrazena. Změny vyhrazeny.

Vážení zákazníci,
děkujeme vám, že jste se rozhodl / a pro kvalitní výrobek z našeho podniku.

1 K tomuto návodu

Přečtěte si pečlivě celý tento návod, obsahuje důležité informace o výrobku. Dodržujte pokyny v něm obsažené, zejména bezpečnostní a výstražné pokyny.

Další informace o používání ručního vysílače najdete na internetové adrese **www.hoermann.com**

Návod pečlivě uložte a zajistěte, aby byl uživateli výrobku kdykoli k dispozici k nahlédnutí.

2 Bezpečnostní pokyny

2.1 Řádné používání

Ruční vysílač HS 5 BiSecur je obousměrný vysílač pro pohony a jejich příslušenství. Může být provozován s rádiovým systémem BiSecur a s pevným kódem 868 MHz.

Jiné použití není přípustné. Výrobce neručí za škody způsobené používáním, které je v rozporu s určením, nebo nesprávnou obsluhou.

2.2 Bezpečnostní pokyny k používání ručního vysílače



VÝSTRAHA

Nebezpečí zranění při pohybu vrat

Při obsluze ručního vysílače může dojít ke zraněním osob pohybujícími se vraty.

- ▶ Dbejte na to, aby se ruční vysílač nedostal do rukou dětem a nebyl používán osobami, které nejsou obeznámeny s funkcí vratového zařízení s dálkovým ovládním!
- ▶ Ruční vysílač je obecně nutné obsluhovat při vizuálním kontaktu s vraty, jestliže jsou vrata vybavena jen jedním bezpečnostním zařízením.
- ▶ Projíždějte nebo procházejte otvory vratových zařízení ovládaných dálkovým ovládním, až když vrata stojí v koncové poloze vrata otevřena!
- ▶ Nikdy nezůstávejte stát v prostoru pohybu vrat.
- ▶ Dbejte na to, aby tlačítko na ručním vysílači nemohlo být stisknuto neúmyslně (např. v kapse kalhot nebo kabelce) a nemohlo tudíž dojít k nechtěnému pohybu vrat.



OPATRŇ

Nebezpečí zranění v důsledku nezamýšleného pohybu vrat

- ▶ Viz výstražný pokyn v kapitole 7.

**OPATRŇĚ****Nebezpečí popálení u dálkového ovladače**

Při přímém ozáření sluncem nebo velkém horku se dálkový ovladač může tak silně zahřát, že při jeho použití může dojít k popálení.

- ▶ Chraňte dálkový ovladač před slunečním ozářením a velkým horkem (např. odkládací přihrádka v palubní desce automobilu).

POZOR**Ovlivňování funkce vlivy okolního prostředí**

Nedodržení těchto pravidel může mít za následek zhoršení funkce!

Chraňte ruční vysílače před následujícími vlivy prostředí:

- přímým slunečním zářením (přípustná teplota okolí: $-20\text{ }^{\circ}\text{C}$ až $+60\text{ }^{\circ}\text{C}$)
- vlhkostí
- prachem

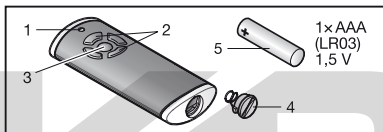
POKYNY:

- Není-li k dispozici samostatný přístup do garáže, provádějte každou změnu nebo rozšíření rádiových systémů uvnitř garáže.
- Po naprogramování nebo rozšíření rádiového systému proveďte funkční zkoušku.
- Pro uvedení do provozu nebo rozšíření rádiového systému používejte výhradně originální díly.
- Místní podmínky mohou ovlivňovat dosah rádiového systému.
- Při současném použití mohou ovlivňovat dosah i mobilní telefony GSM 900.

3 Rozsah dodávky

- Ruční vysílač HS 5 BiSecur
- 1× 1,5 V baterie, typ: AAA, (LR03)
- Víko baterie
- Návod k obsluze

4 Popis ručního vysílače HS 5 BiSecur

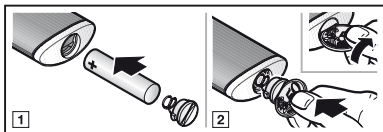


- 1 Vícebarevná LED
- 2 Tlačítka ručního vysílače
- 3 Tlačítka pro dotaz na polohu vrat
- 4 Víko baterie
- 5 Baterie

5 Uvedení do provozu

Po vložení baterie je ruční vysílač HS 5 BiSecur připraven k provozu.

5.1 Vložte baterii



POZOR

Zničení ručního vysílače vyteklou baterií

Baterie mohou vytéci a zničit ruční vysílač.

- ▶ Jestliže ruční vysílač nebude delší dobu používán, vyjměte z něj baterii.

6 Provoz

UPOZORNĚNÍ:

Pokud byl rádiový kód naprogramovaného tlačítka ručního vysílače předtím zkopírován z jiného ručního vysílače, musí se tlačítko ručního vysílače při prvním použití v provozu stisknout podruhé.

Každému tlačítku ručního vysílače je přidělen rádiový kód. Stiskněte tlačítko, jehož rádiový kód chcete vyslat.

- Rádiový kód se vysílá a LED svítí 2 sekundy modře.

UPOZORNĚNÍ:

Je-li baterie téměř vybitá, blikne LED 2x červeně

- a. před vysláním rádiového kódu;
 - ▶ Baterie **by se měla** brzy dobře vyměnit.
- b. a nenásleduje vysílání rádiového kódu.
 - ▶ Baterie **se musí** ihned vyměnit.

7 Programování a předávání / vysílání rádiového kódu



OPATRŇ

Nebezpečí zranění v důsledku nezamýšleného pohybu vrat

Během procesu programování rádiového systému může dojít k nechtěné jízdě vrat.

- ▶ Dbejte na to, aby se při programování rádiového systému nenacházely v prostoru pohybu vrat žádné osoby ani předměty.

7.1 Programování rádiového kódu



1. Stiskněte tlačítko ručního vysílače **A**, jehož rádiový kód chcete předávat, a držte je stisknuté.
 - Rádiový kód se vysílá, LED svítí 2 sekundy modře a pak zhasne.
 - Po 5 sekundách bliká LED střídavě červeně a modře, rádiový kód je vysílán.
2. Položte ruční vysílač **B**, který má být naprogramován rádiovým kódem, vlevo vedle něho.
3. Stiskněte tlačítko ručního vysílače, kterému se má přiřadit nový rádiový kód, a držte je stisknuté.
 - LED bliká pomalu modře.
 - Je-li rádiový kód rozpoznán, bliká LED rychle modře.
 - Po 2 sekundách LED zhasne.

UPOZORNĚNÍ:

K předání / vyslání máte dobu 15 sekund. Jestliže se během této doby rádiový kód úspěšně nepředá / nevyšle, musí se postup zopakovat.

7.2 Smíšený režim / BiSecur a pevný kód 868 MHz

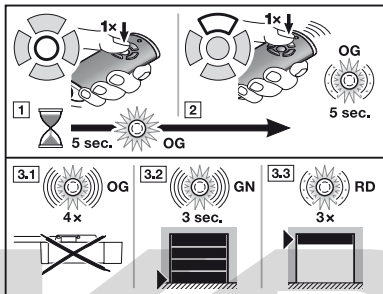
Při nastaveném rádiovém kódu BiSecur je možný smíšený režim; to znamená, že existující ruční vysílače s pevným kódem 868 MHz (šedé ruční vysílače s modrými tlačítky nebo označením přístroje, např. HSD2-868) mohou být naprogramovány ručním vysílačem BiSecur.

8 Dotaz na polohu vrat**8.1 Ruční dotaz na polohu vrat**

Tímto ručním vysílačem se můžete dotazovat na aktuální polohu vrat. Pohon k tomu musí být vybaven obousměrným rádiovým modulem a musí být v dosahu ručního vysílače.

UPOZORNĚNÍ:

Stiskne-li se tlačítko ručního vysílače, dotaz na polohu vrat se přeruší.



1. Stiskněte tlačítko pro dotaz na polohu vrat.
 - LED svítí 5 sekund oranžově.
2. Během této doby stiskněte tlačítko ručního vysílače pro vratové zařízení, na jehož polohu se chcete dotázat.
 - LED bliká až 5 sekund pomalu oranžově.
3. V závislosti na poloze vrat proběhne odpovídající zpětné hlášení.
 - 3.1 LED blikne 4x rychle oranžově.
 - Pohon je mimo dosah.
 - 3.2 LED bliká 3 sekundy rychle zeleně.
 - Poloha: Vrata jsou zavřena.
 - 3.3 LED blikne 3x pomalu červeně.
 - Poloha: Vrata nejsou zavřena.

Nový dotaz na polohu vrat je možný až po zhasnutí LED.

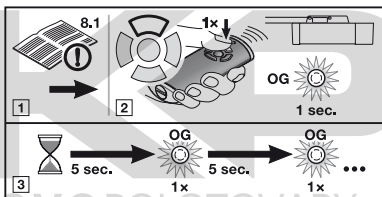
8.2 Automatické zpětné hlášení po ručním dotazu

VÝSTRAHA

Nebezpečí zranění při pohybu vrat

► Viz výstražný pokyn v kapitole 2.2.

Jestliže se po ručním dotazu na polohu vrat znovu stiskne stejné tlačítko ručního vysílače během 5 sekund, dostanete automatické zpětné hlášení polohy vrat, jakmile vrata dosáhnou koncové polohy.



1. Proveďte ruční dotaz na polohu vrat, viz kap. 8.1.
2. Stiskněte **znovu** tlačítko ručního vysílače, jak je popsáno v kap. 8.1, 2. kroku.
 - Rádiový kód se vysílá, LED svítí krátce oranžově.
3. Dotaz na polohu vrat se provádí každých 5 sekund; LED svítí krátce oranžově.

UPOZORNĚNÍ:

Pokud vrata stojí, vyvolá se novým stisknutím tlačítka ručního vysílače jízda vrat.

4. Je-li poloha pohonu známa, vyšle se automaticky zpět.

9 Nastavení výchozího stavu přístroje

Každému tlačítku ručního vysílače je následujícími kroky přiřazen nový rádiový kód.

1. Otevřete víko baterie a vyjměte baterii na 10 sekund.
2. Stiskněte tlačítko ručního vysílače a držte je stisknuté.
3. Vložte baterii a zavřete víko.
 - LED bliká 4 sekundy pomalu modře.
 - LED bliká 2 sekundy rychle modře.
 - LED svítí dlouze modře.
4. Uvolněte tlačítko ručního vysílače.
Všechny rádiové kódy jsou nově přiřazeny.

UPOZORNĚNÍ:

Jestliže se tlačítko uvolní předčasně, žádné nové rádiové kódy se nepřidají.

9.1 Nastavení pevného kódu 868 MHz

Jestliže je bezprostředně po nastavení výchozího stavu přístroje tlačítko ručního vysílače dále stisknuto, aktivuje se pevný kód 868 MHz.

- LED bliká 4 sekundy pomalu červeně.
- LED bliká 2 sekundy rychle červeně.
- LED svítí dlouze červeně.

Všechny rádiové kódy jsou nově přiřazeny.

UPOZORNĚNÍ:

Jestliže se tlačítko ručního vysílače předčasně uvolní, zůstane nastaven rádiový kód BiSecur.

Další informace o používání ručního vysílače s pevným kódem 868 MHz najdete na internetové adrese **www.hoermann.com**

10 Indikace LED

Modrá (BU)

Stav	Funkce
Svítlí 2 s	Rádiový kód se vysílá
Bliká pomalu	Ruční vysílač je v režimu programování
Bliká rychle po pomalém blikání	Při programování byl rozpoznán platný rádiový kód
Bliká 4 s pomalu, Bliká 2 s rychle, Svítlí dlouze	Provádí se nebo bylo ukončeno nastavení výchozího stavu zařízení

Červená (RD)

Stav	Funkce
Blikne 2x	Baterie je téměř vybitá
Blikne 3x pomalu	Poloha: vrata nejsou zavřena

Modrá (BU) a červená (RD)

Stav	Funkce
Střídavé blikání	Ruční vysílač je v režimu předávání / vysílání

Oranžová (OG)

Stav	Funkce
Svítlí 5 s	Byl aktivován dotaz na polohu vrat
Bliká 5 s pomalu	Provádí se dotaz na polohu
Blikne 4x rychle	Pohon je mimo dosah

Svíí krátce	Dotaz na polohu se provádí každých 5 sekund
-------------	---

Zelená (GN)

Stav	Funkce
Bliká 3 s rychle	Poloha: vrata jsou zavřena

11 Čištění

POZOR

Poškození ručního vysílače nesprávným čištěním

Čištěním ručního vysílače nevhodnými čisticími prostředky se může narušit kryt ručního vysílače a tlačítka.

- Čistěte ruční vysílač jen čistou, měkkou a vlhkou tkaninou.

UPOZORNĚNÍ:

Bílá tlačítka ručního vysílače se mohou při dlouhodobém pravidelném používání zbarvit, jestliže přijdou do styku s kosmetickými výrobky (např. krémy na ruce).

12 Likvidace



Elektrické a elektronické přístroje a baterie se nesmí vyhazovat do domovního nebo zbytkového odpadu, nýbrž musí se odevzdávat v přijímacích a sběrných místech, která jsou k tomu zřízena.



13 Technická data

Typ	Ruční vysílač HS 5 BiSecur
Frekvence	868 MHz
Napájení	1× 1,5 V baterie, typ: AAA, (LR03)
Přípustná teplota okolí	-20 °C až +60 °C
Třída krytí	IP 20

KOVOPOLOTOVARY.cz

Obsah

1	K tomuto návodu.....	50
2	Bezpečnostné pokyny	50
2.1	Určený spôsob použitia	50
2.2	Bezpečnostné pokyny k prevádzke ručného vysielача	51
3	Rozsah dodávky	53
4	Popis ručného vysielача HS 5 BiSecur	53
5	Uvedenie do prevádzky	53
5.1	Vloženie batérie.....	54
6	Prevádzka	54
7	Zaučenie a odovzdanie / odoslanie rádiového kódu.....	55
7.1	Zaučenie rádiového kódu.....	56
7.2	Zmiešaná prevádzka / BiSecur a pevný kód 868 MHz.....	56
8	Zisťovanie polohy brány	57
8.1	Manuálne zisťovanie polohy brány.....	57
8.2	Automatické spätné hlásenie polohy brány po manuálnom zisťovaní.....	58
9	Reset prístroja	59
9.1	Nastavenie pevného kódu 868 MHz	60
10	Indikácia LED.....	60
11	Čistenie	62
12	Likvidácia.....	62
13	Technické parametre	63

Postúpenie, ako aj rozmnožovanie tohto dokumentu, zhodnocovanie a sprostredkovanie jeho obsahu je zakázané, pokiaľ to nie je výslovne povolené. Konanie v rozpore s týmto nariadením zaväzuje k náhrade škody. Všetky práva pre prípad registrácie patentu, úžitkového vzoru alebo vzorky vyhradené. Zmeny vyhradené.

Vážená zákazníčka, vážený zákazník,
ďakujeme vám, že ste sa rozhodli pre kvalitný
výrobok z nášho závodu.

1 K tomuto návodu

Starostlivo si prečítajte kompletný návod:
obsahuje dôležité informácie o výrobku.
Dodržujte upozornenia a predovšetkým
bezpečnostné a výstražné upozornenia.

Ďalšie informácie k manipulácii s ručným vysielateľom
nájdete na internete na **www.hoermann.com**

Tento návod starostlivo uschovajte a zabezpečte,
aby bol kedykoľvek k dispozícii a aby doňho mohol
užívateľ výrobku nahliadnuť.

2 Bezpečnostné pokyny

2.1 Určený spôsob použitia

Ručný vysielateľ HS 5 BiSecur je obojsmerný vysielateľ
pre pohony a ich príslušenstvo. Vysielateľ je možné
prevádzkovať pomocou rádiového systému BiSecur,
a tiež pomocou pevného kódu 868 MHz.

Iné spôsoby použitia nie sú dovolené. Výrobca neručí
za škody, ktoré vzniknú následkom použitia v rozpore
s určením alebo chybnou obsluhou.

2.2 Bezpečnostné pokyny k prevádzke ručného vysielča



VÝSTRAHA

Nebezpečenstvo poranenia pri pohybe brány

Pri obsluhu ručného vysielča môže dôjsť k poraneniu osôb v dôsledku pohybu brány.

- ▶ Zabezpečte, aby sa ručný vysieláč nedostal do rúk deťom a aby bol používaný výlučne osobami, ktoré sú zaškolené v spôsobe funkcie diaľkovo ovládaného bránového systému!
- ▶ Ručný vysieláč musíte obsluhovať zásadne s vizuálnym kontaktom ku bráne, ak táto disponuje len jedným bezpečnostným zariadením!
- ▶ Cez bránové otvory diaľkovo ovládaných bránových systémov prechádzajte až vtedy, keď brána stojí v koncovej polohe Brána otv.!
- ▶ Nikdy neostávajte stáť v oblasti pohybu brány.
- ▶ Prihliadajte na to, že sa na ručnom vysieläči môže nedopatrením stlačiť tlačidlo (napr. vo vrecku nohavíc / v kabelke) a pritom môže dôjsť k nechcenému chodu brány.



OPATRNE

Nebezpečenstvo poranenia v dôsledku neočakávaného chodu brány

- ▶ Pozri výstražný pokyn kapitola 7

 **OPATRNE****Nebezpečenstvo popálenia na ručnom vysielaní**

Pri priamom slnečnom žiarení alebo veľkom teple sa môže ručný vysielateľ zahriať tak silno, že pri použití môže dôjsť k popáleninám.

- ▶ Ručný vysielateľ chráňte pred priamym slnečným žiarením a veľkým teplom (napr. v odkladacej schránke prístrojovej dosky vozidla).

POZOR**Negatívne ovplyvnenie funkcie vplyvmi životného prostredia**

Pri nedodržaní sa môže negatívne ovplyvniť funkcia!

Ručný vysielateľ chráňte pred nasledujúcimi vplyvmi:

- priame slnečné žiarenie (príp. teplota okolia: -20 °C až $+60\text{ °C}$)
- vlhkosť
- zaťaženie prachom

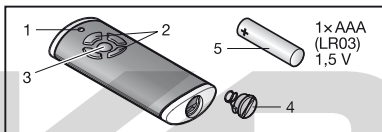
UPOZORNENIA:

- Ak nie je k dispozícii samostatný prístup do garáže, vykonávajte každú zmenu alebo rozšírenie rádiových systémov vnútri garáže.
- Po programovaní alebo rozšírení rádiového systému vykonajte funkčnú kontrolu.
- Na uvedenie do prevádzky alebo rozšírenie rádiového systému používajte výlučne originálne diely.
- Miestne danosti môžu mať vplyv na dosah rádiového systému.
- Mobilné telefóny siete GSM 900 môžu pri súčasnom používaní ovplyvniť dosah.

3 Rozsah dodávky

- Ručný vysielateľ HS 5 BiSecur
- 1× batéria 1,5 V, typ: AAA (LR03)
- Uzáver priehradky batérie
- Návod na obsluhu

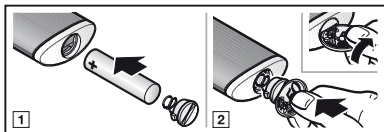
4 Popis ručného vysieläča HS 5 BiSecur



- 1 LED, multicolor
- 2 Tlačidlá ručného vysieläča
- 3 Tlačidlo zisťovania polohy brány
- 4 Uzáver priehradky batérie
- 5 Batéria

5 Uvedenie do prevádzky

Po vložení batérie je ručný vysielateľ HS 5 BiSecur pripravený na prevádzku.

5.1 Vloženie batérie**POZOR****Zničenie ručného ovládača v dôsledku vytečenia batérie**

Batérie môžu vytečť a zničiť ručný vysielateľ.

- ▶ Ak ručný vysielateľ dlhšiu dobu nepoužívate, odstráňte z neho batériu.

6 Prevádzka**UPOZORNENIE:**

Ak sa rádiový kód zaučeného tlačidla ručného vysielateľa predtým skopíroval z iného ručného vysielateľa, musí sa tlačidlo ručného vysielateľa pre prvú prevádzku stlačiť druhý krát.

Každému tlačidlu ručného vysielateľa je priradená jedna funkcia. Stlačte tlačidlo ručného vysielateľa, ktorého rádiový kód chcete odoslať.

- Rádiový kód sa odošle a dióda LED svieti 2 sekundy.

UPOZORNENIE:

Ak je batéria takmer vybitá, blikne LED
2x červenou farbou

- a. pred odoslaním rádiového kódu.
 - ▶ Batéria **by sa mala** v krátkej dobe vymeniť.
- b. a nerealizuje sa odoslanie rádiového kódu.
 - ▶ Batéria sa **musí** ihneď vymeniť.

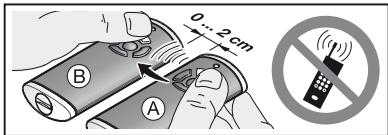
7 Zaučenie a odovzdanie / odoslanie rádiového kódu

**OPATRNE****Nebezpečenstvo poranenia v dôsledku
neočakávaného chodu brány**

Počas procesu učenia na rádiovom systéme môže
dôjsť k neúmyselných posuvom brány.

- ▶ Dbajte na to, aby sa pri zaučaní rádiového
systému nenachádzali v oblasti pohybu brány
osoby ani predmety.

7.1 Zaučenie rádiového kódu



1. Stlačte tlačidlo ručného vysielača **A**, ktorého rádiový kód chcete odovzdať, a podržte ho stlačené.
 - Rádiový kód sa odošle; LED svieti 2 sekundy modrou farbou a zhasne.
 - Po 5 sekundách bliká LED striedavo červenou a modrou farbou, rádiový kód sa odosiela.
2. Ručný vysielač **B**, na ktorom sa má zaučiť rádiový kód, položte vedľa neho vľavo.
3. Stlačte tlačidlo ručného vysielača, ktorému sa má priradiť nový rádiový kód a podržte ho stlačené.
 - LED bliká pomaly modrou farbou.
 - Ak sa rádiový kód rozpozná, bliká LED rýchlo modrou farbou.
 - Po 2 sekundách zhasne LED.

UPOZORNENIE:

Na odovzdanie / odoslanie máte čas 15 sekúnd.
Ak sa v priebehu tejto doby rádiový kód úspešne neodovzdá / neodošle, musí sa proces zopakovať.

7.2 Zmiešaná prevádzka / BiSecur a pevný kód 868 MHz

Pri nastavenej rádiovkej prevádzke BiSecur je možná zmiešaná prevádzka; t. zn. existujúce ručné vysielače s pevným kódom 868 MHz (sivý ručný vysielač s modrými tlačidlami alebo s označením prístroja napr. HSD2-868) je možné zaučiť ručným vysielačom BiSecur.

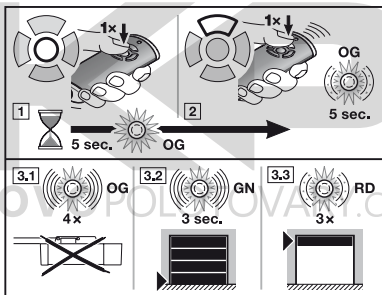
8 Zisťovanie polohy brány

8.1 Manuálne zisťovanie polohy brány

Pomocou tohto ručného vysielča môžete zisťovať aktuálnu polohu brány. K tomu musí byť pohon vybavený dvojsmerným rádiovým modulom a musí byť v dosahu ručného vysielča.

UPOZORNENIE:

Ak sa stlačí tlačidlo ručného vysielča, pomocou ktorého sa neovláda dvojsmerný rádiový modul, zisťovanie stavu polohy brány sa zruší.



1. Stlačte tlačidlo zisťovania polohy brány.
 - LED svieti 5 sekúnd oranžovou farbou.
2. V rámci tejto doby stlačte tlačidlo ručného vysielča pre bránový systém, ktorého poloha sa má zistiť.
 - LED bliká až 5 sekúnd pomaly oranžovou farbou.
3. Podľa polohy brány sa realizuje príslušné spätné hlásenie.

3.1 LED blikne 4x rýchlo oranžovou farbou.

- Pohon je mimo dosahu.

3.2 LED bliká 3 sekundy rýchlo zelenou farbou.

- Poloha: brána je zatvorená.

3.3 LED blikne 3x pomaly červenou farbou.

- Poloha: brána nie je zatvorená.

Nové zisťovanie polohy brány je možné až vtedy, keď zhasne LED.

8.2 Automatické spätné hlásenie polohy brány po manuálnom zisťovaní

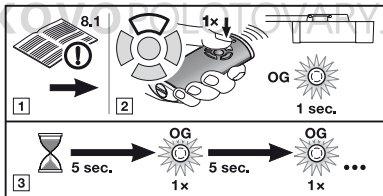


VÝSTRAHA

Nebezpečenstvo poranenia pri pohybe brány

- Pozri výstražný pokyn kapitola 2.2

Ak sa po manuálnom zisťovaní polohy brány opätovne stlačí rovnaké tlačidlo ručného vysielča v priebehu 5 sekúnd, obdržíte automatické spätné hlásenie polohy brány, hneď ako brána dosiahne koncovú polohu.



1. Vykonajte manuálne zisťovanie polohy brány, pozri kap. 8.1.

2. **Opätovne** stlačte tlačidlo ručného vysielача, ako je to popísané v kap. 8.1, 2. krok.
 - Rádiový kód sa odošle; LED svieti krátko oranžovou farbou.
3. Poloha brány sa zisťuje každých 5 sekúnd; LED svieti krátko oranžovou farbou.

UPOZORNENIE:

Opätovným stlačením tlačidla ručného vysielача sa iniciuje chod brány, ak je brána zastavená.

4. Ak je poloha pohonu známa, táto sa automaticky odošle späť.

9 Reset prístroja

Každému tlačidlu ručného vysielача sa prostredníctvom nasledujúcich krokov priradí rádiový kód.

1. Otvorte uzáver priehradky batérie a batériu odoberte na 10 sekúnd.
2. Tlačidlo ručného vysielача stlačte a podržte ho stlačené.
3. Vložte batériu a uzatvorte uzáver priehradky batérie.
 - LED bliká 4 sekúnd pomaly modrou farbou.
 - LED bliká 2 sekundy rýchlo modrou farbou.
 - LED svieti dlho modrou farbou.
4. Uvoľnite tlačidlo ručného vysielача.

Všetky rádiové kódy sú nanovo priradené.

UPOZORNENIE:

Ak sa tlačidlo ručného vysielача uvoľní predčasne, nepriradia sa nové rádiové kódy.

9.1 Nastavenie pevného kódu 868 MHz

Ak sa bezprostredne po resete prístroja drží naďalej stlačené tlačidlo ručného vysielача, aktivuje sa pevný kód 868 MHz.

- LED bliká 4 sekundy pomaly červenou farbou.
- LED bliká 2 sekundy rýchlo červenou farbou.
- LED svieti dlho červenou farbou.

Všetky rádiové kódy sú nanovo priradené.

UPOZORNENIE:

Ak sa tlačidlo ručného vysielача uvoľní predčasne, ostane nastavený rádiový systém BiSecur.

Ďalšie informácie k prevádzke ručného vysielача s pevným kódom 868 MHz nájdete na internete na www.hoermann.com

10 Indikácia LED

Modrá (BU)

Stav	Funkcia
svieti 2 sekundy	rádiový kód sa odosiela
bliká pomaly	ručný vysielач sa nachádza v režime zaúčania
bliká rýchlo po pomalom blikaní	pri zaúčaní bol rozpoznaný platný rádiový kód
bliká 4 sekundy pomaly, bliká 2 sekundy rýchlo, svieti dlho	vykonáva sa reset prístroja, príp. je ukončený

Červená (RD)

Stav	Funkcia
blikne 2x	batéria je takmer vybitá
blikne 3x pomaly	poloha: brána nie je zatvorená

Modrá (BU) a červená (RD)

Stav	Funkcia
striedavé blikanie	ručný vysielateľ sa nachádza v režime odovzdávania / vysielania

Oranžová (OG)

Stav	Funkcia
svieti 5 sekúnd	získovanie polohy brány bolo aktivované
bliká 5 sekúnd pomaly	získuje sa poloha
blikne 4x rýchlo	pohon je mimo dosahu
svieti krátko	poloha sa získuje každých 5 sekúnd

Zelená (GN)

Stav	Funkcia
bliká 3 sekundy rýchlo	poloha: brána je zatvorená

11 Čistenie

POZOR

Poškodenie ručného vysielča nesprávnym čistením

Čistenie ručného vysielča nevhodnými čistiacimi prostriedkami môže poškodiť kryt, ako aj tlačidlá ručného vysielča.

- ▶ Ručný vysielča čistite iba pomocou čistej, mäkkej a vlhkej handričky.

UPOZORNENIE:

Biele tlačidlá ručného vysielča sa môžu pri pravidelnom, dlhodobom používaní zafarbiť, ak sa dostanú do kontaktu s kozmetickými výrobkami (napr. krém na ruky).

12 Likvidácia



Elektrické a elektronické prístroje / zariadenia a tiež batérie sa nesmú likvidovať ako domový alebo netriedený odpad, musia sa odovzdať na zberných a preberacích miestach na to zriadených.



13 Technické parametre

Typ	Ručný vysielateľ HS 5 BiSecur
Frekvencia	868 MHz
Napájanie napätím	1 × batéria 1,5 V, typ: AAA (LR03)
Prípustná teplota okolia	-20 °C až +60 °C
Druh ochrany	IP 20



KOVOPOLOTOVARY.cz

K&P

KOVOPOLOTOVARY.cz



TR20A085-C RE / 05.2013



HÖRMANN KG
Verkaufsgesellschaft
Upheider Weg 94-98
D-33803 Steinhagen
www.hoermann.com