

# Nice

CE

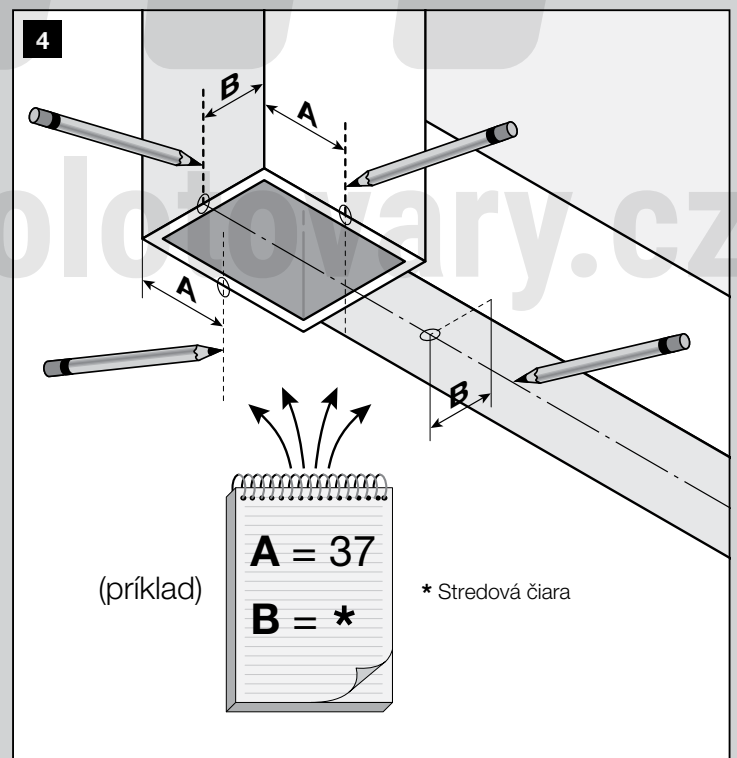
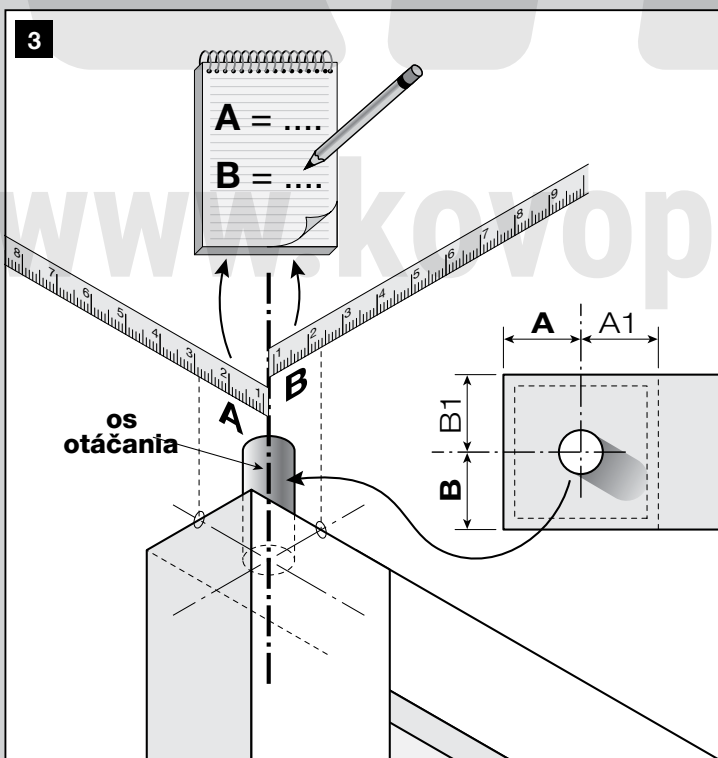
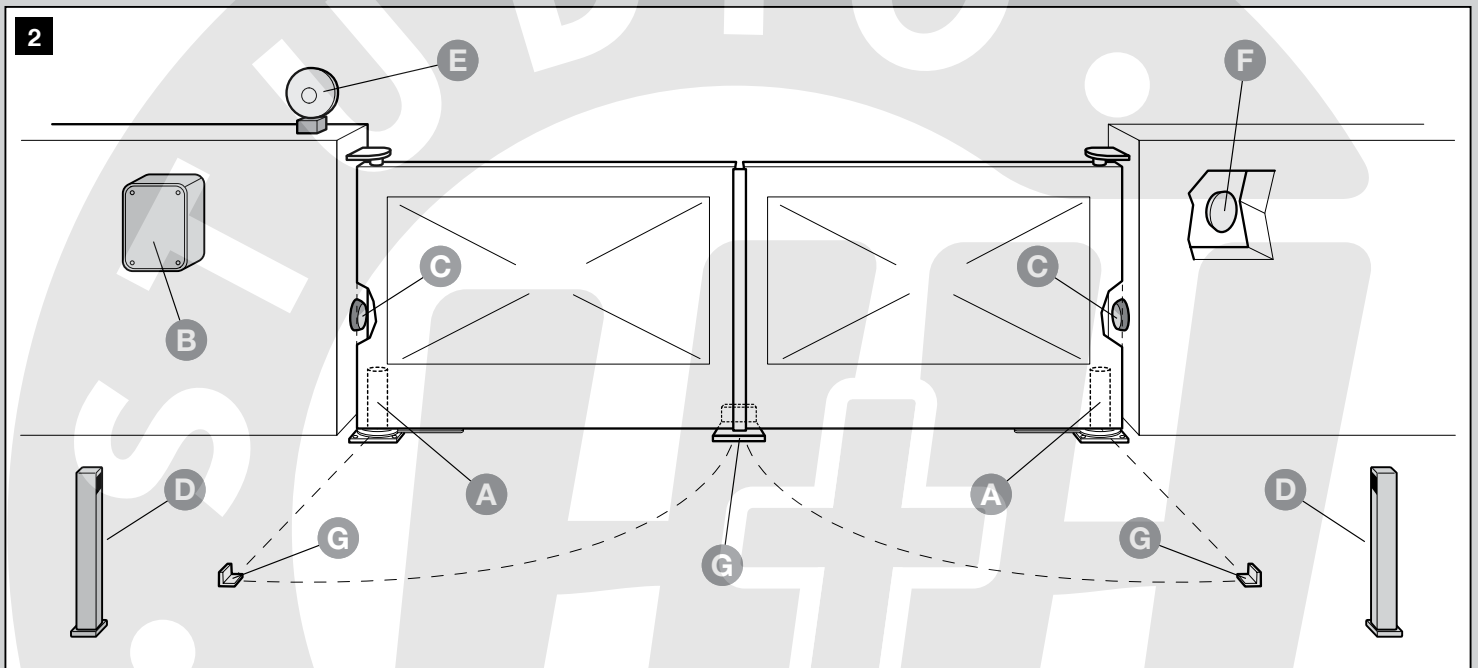
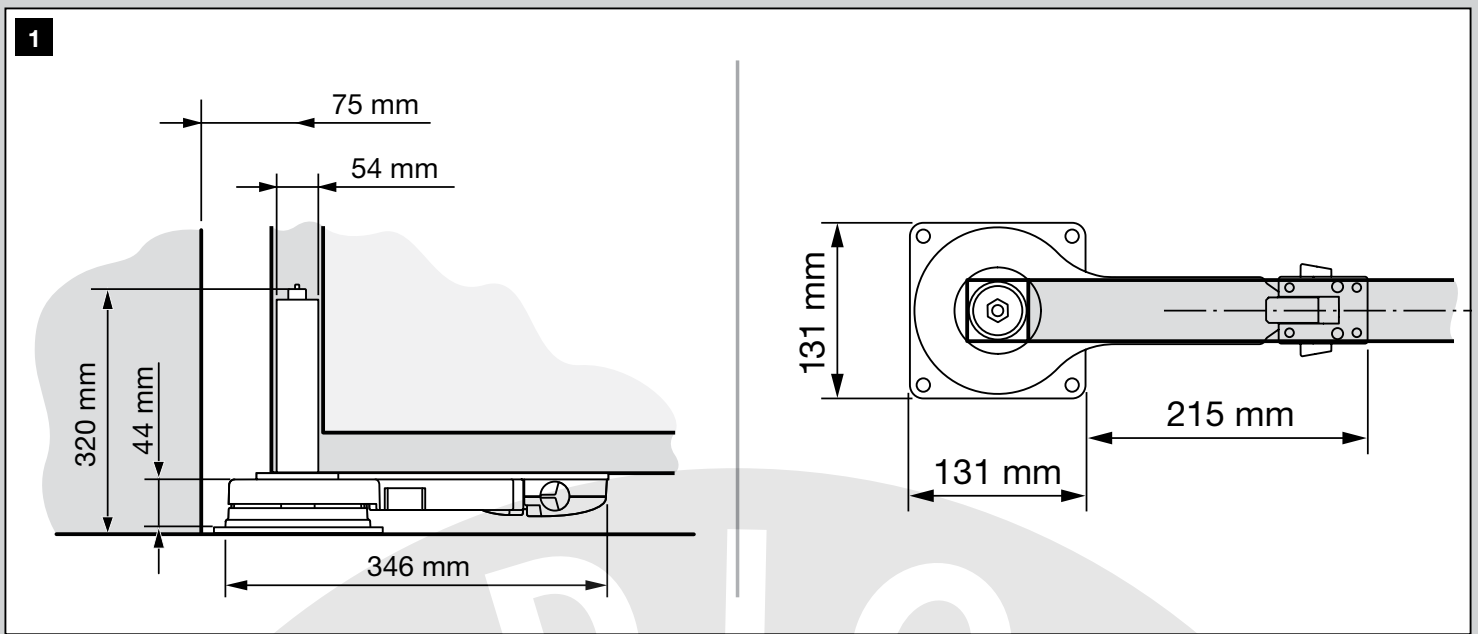
OLTRE1824

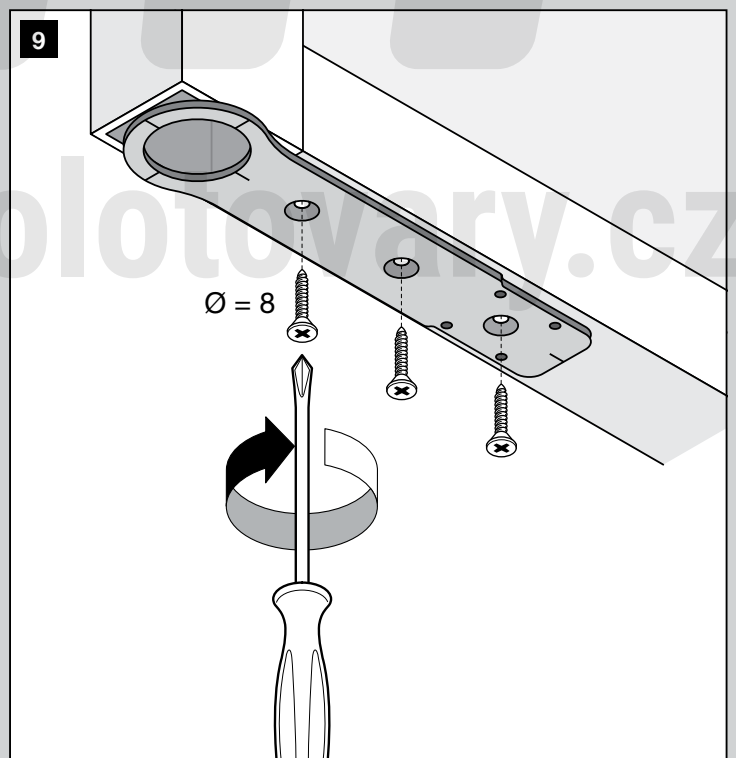
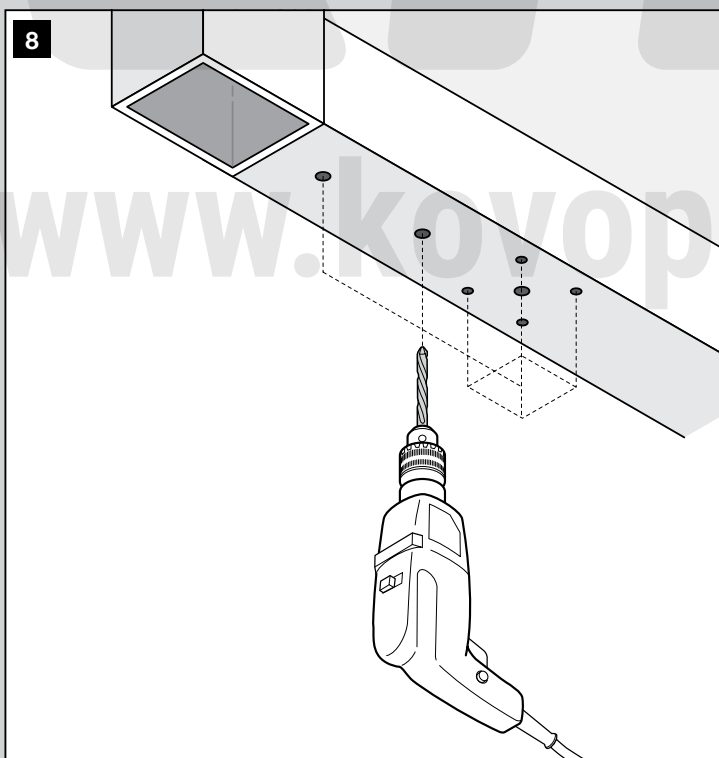
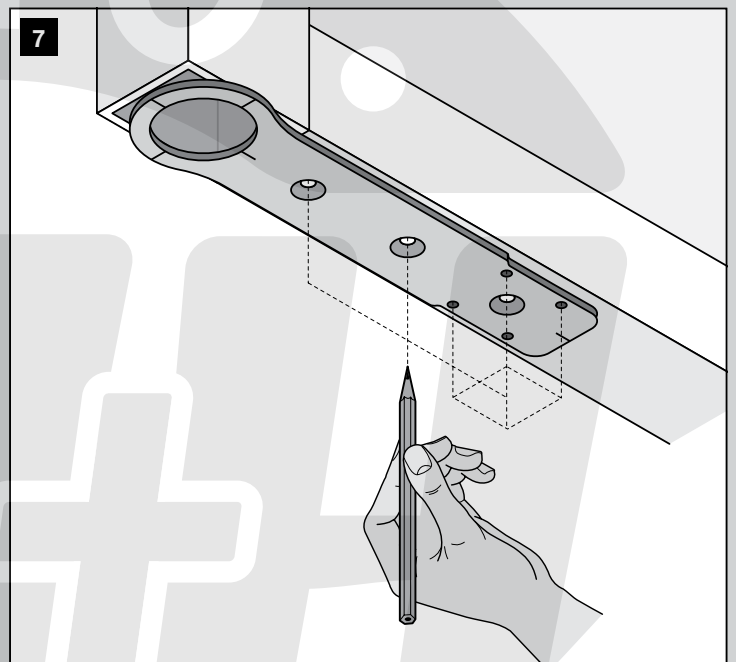
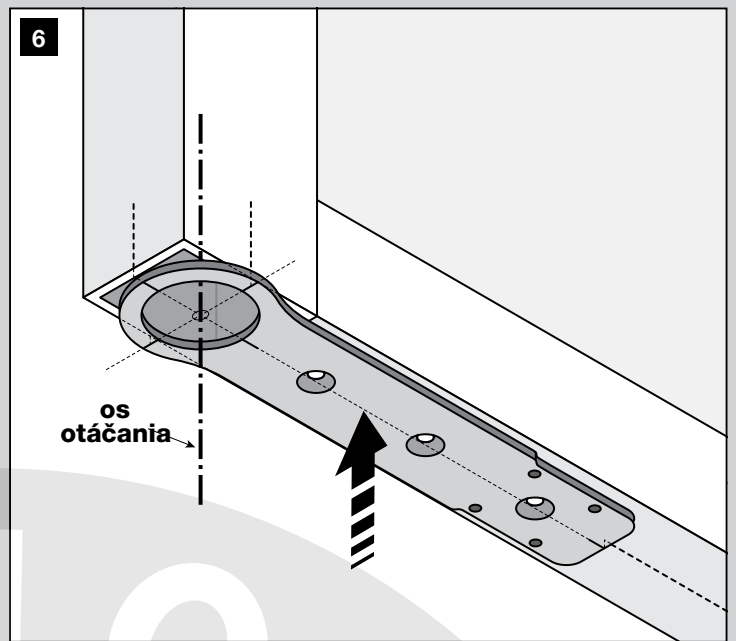
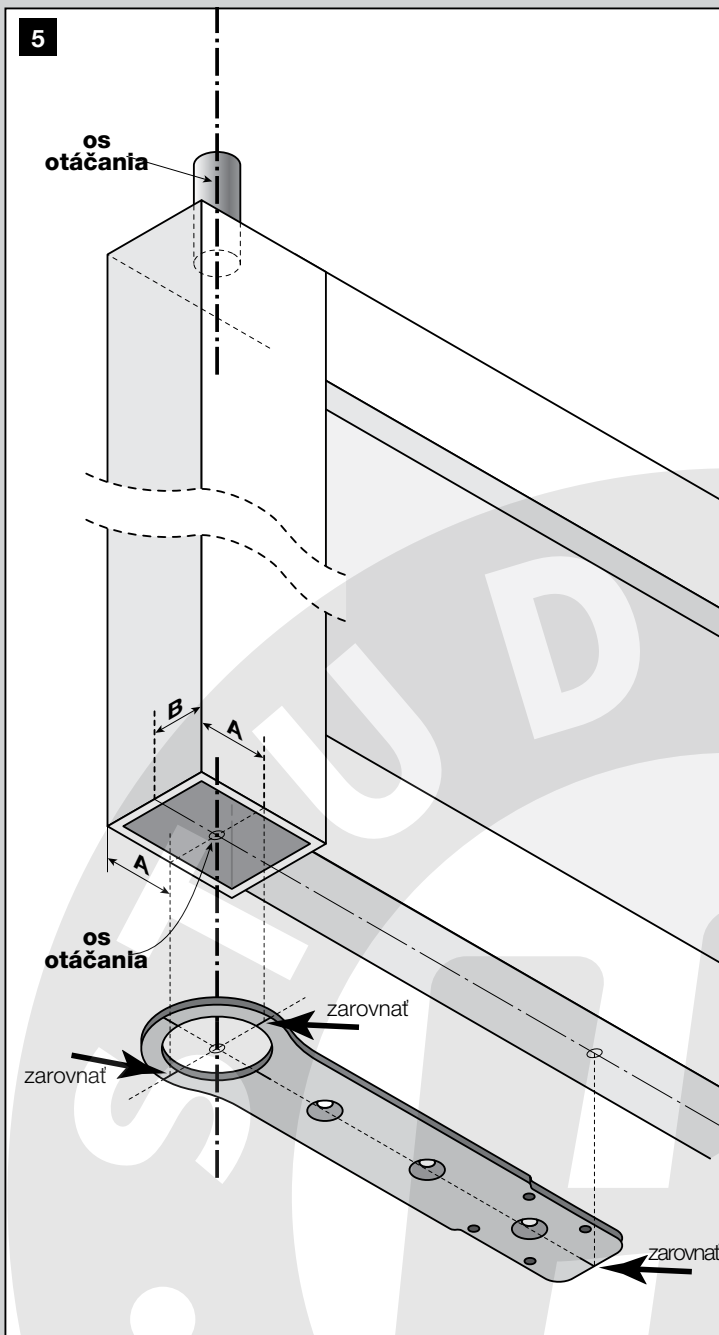
## Integrovaný pohon pre krídlové brány

Návod na montáž a používanie

[www.kovopolotovary.cz](http://www.kovopolotovary.cz)

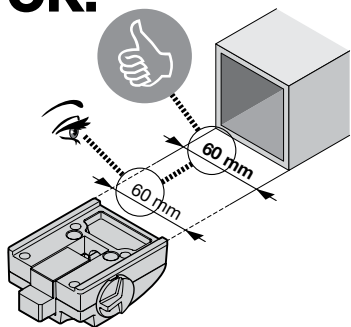
Nice





10

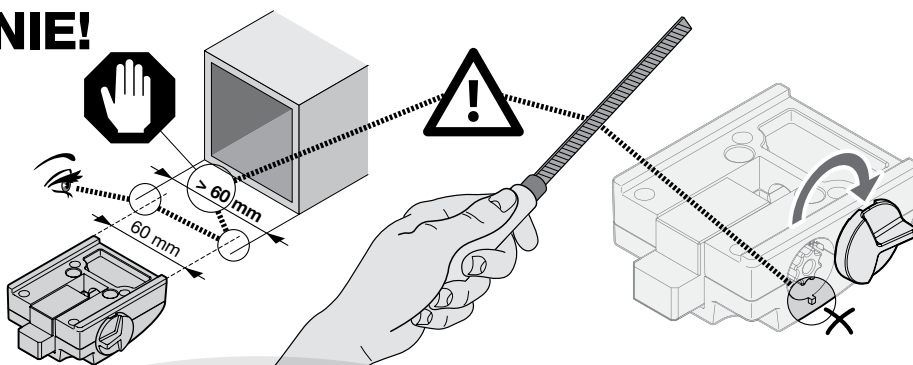
OK!



10

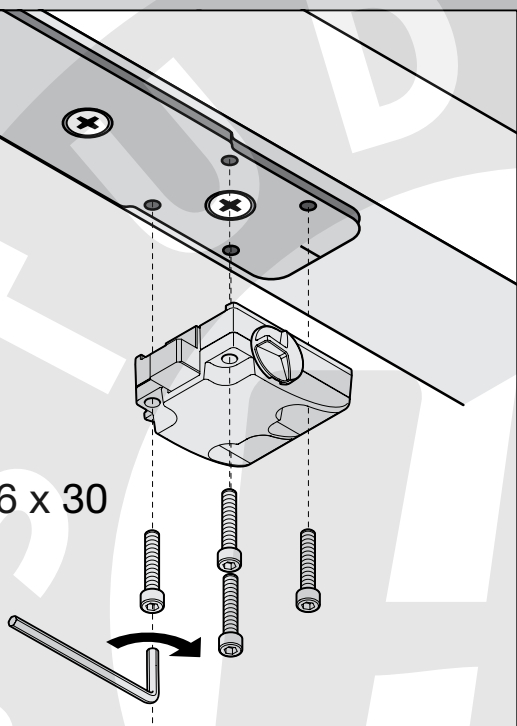
Voliteľné

NIE!



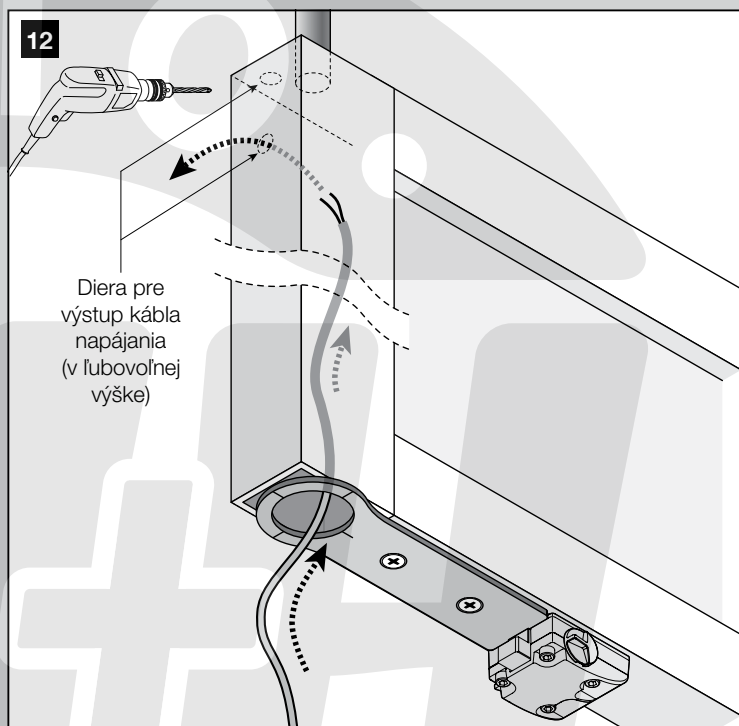
11

M6 x 30

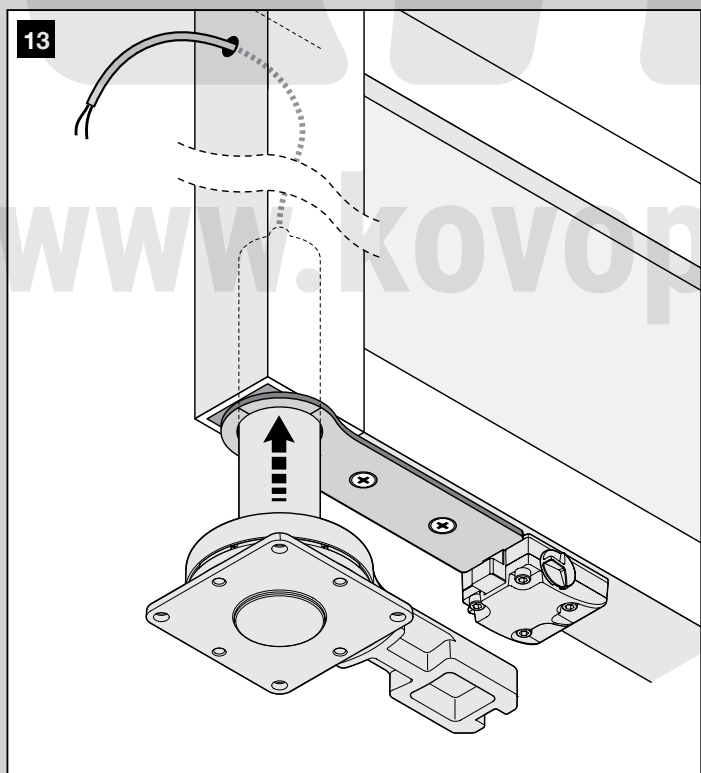


12

Diera pre  
výstup kábla  
napájania  
(v ľubovoľnej  
výške)

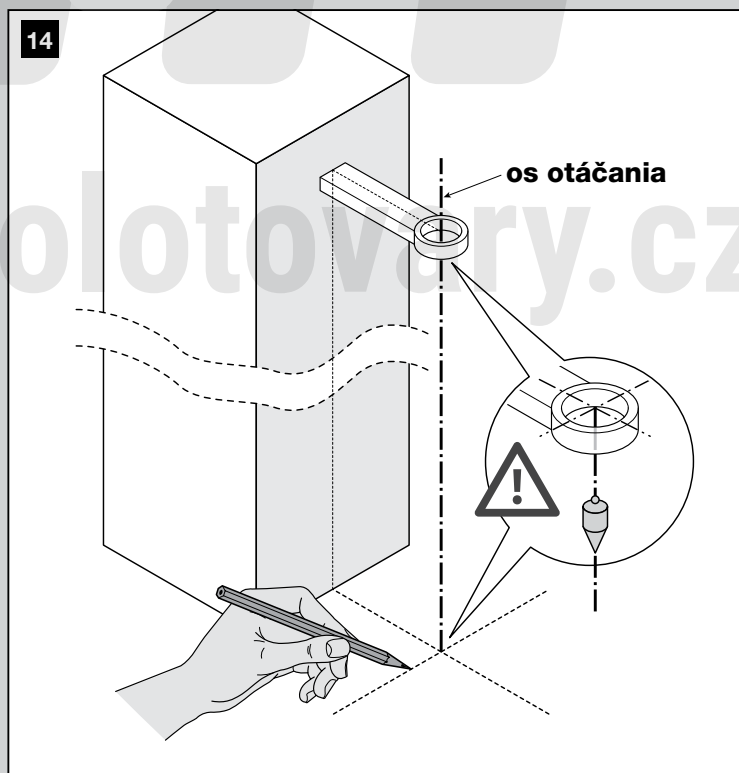


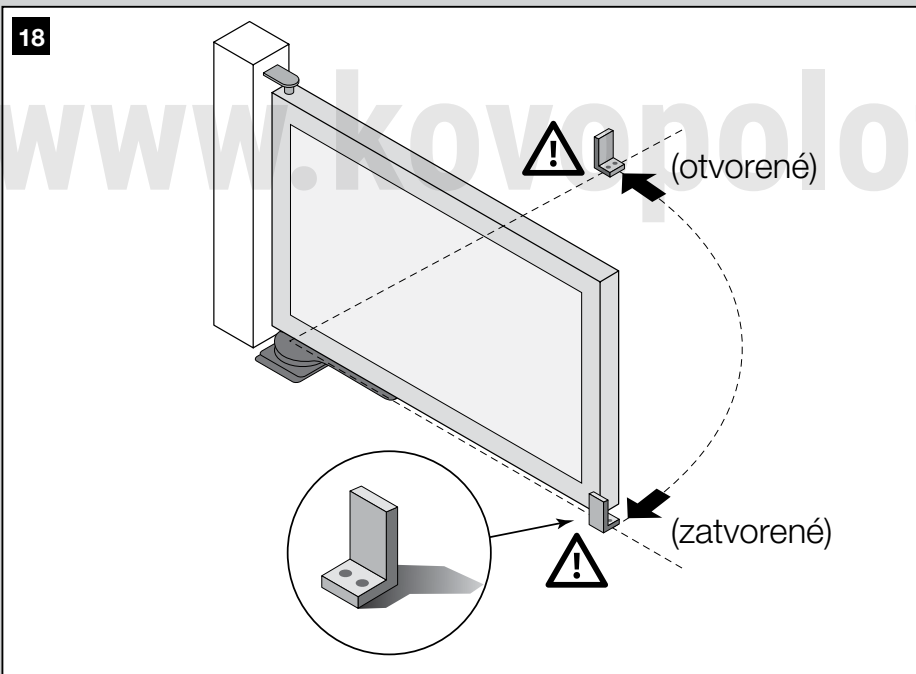
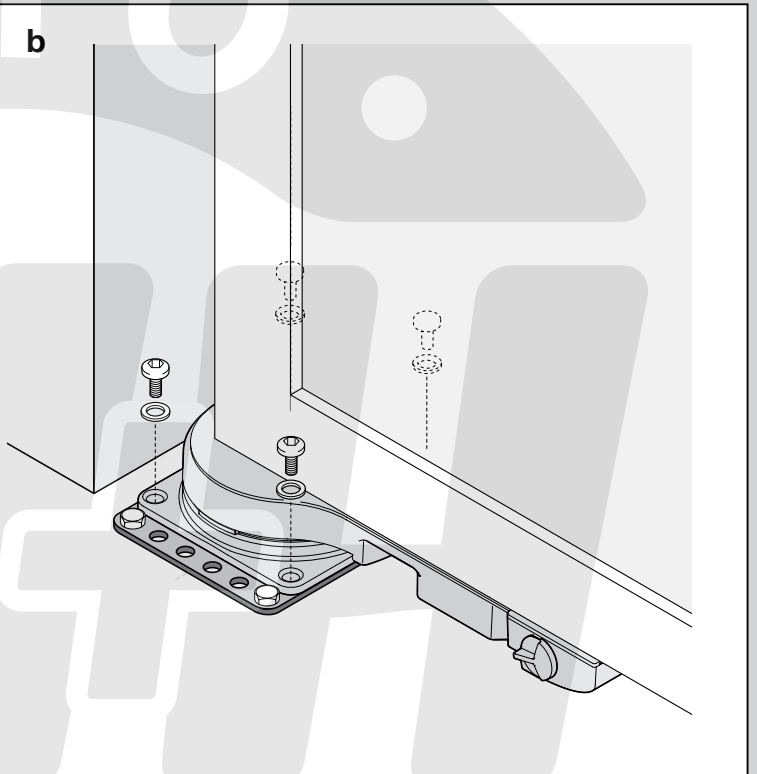
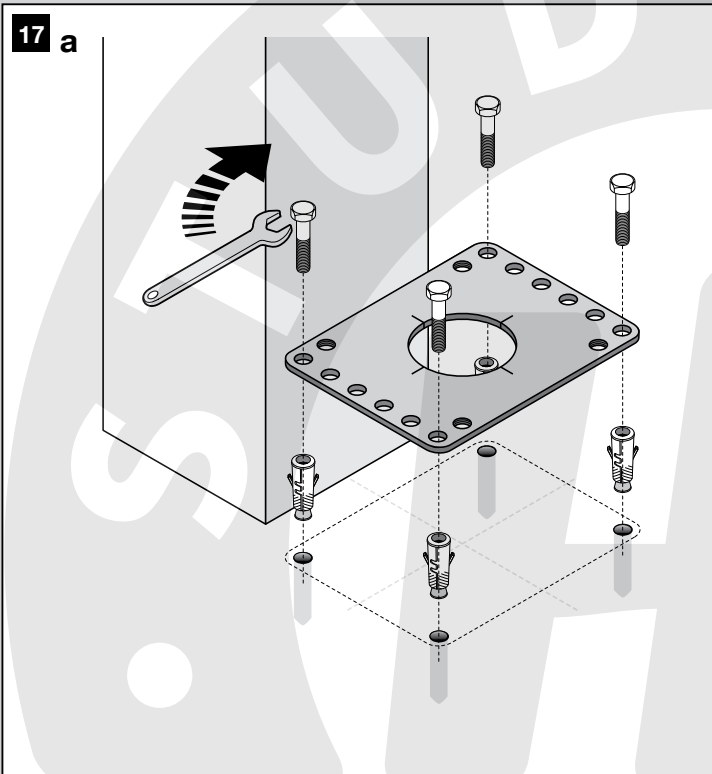
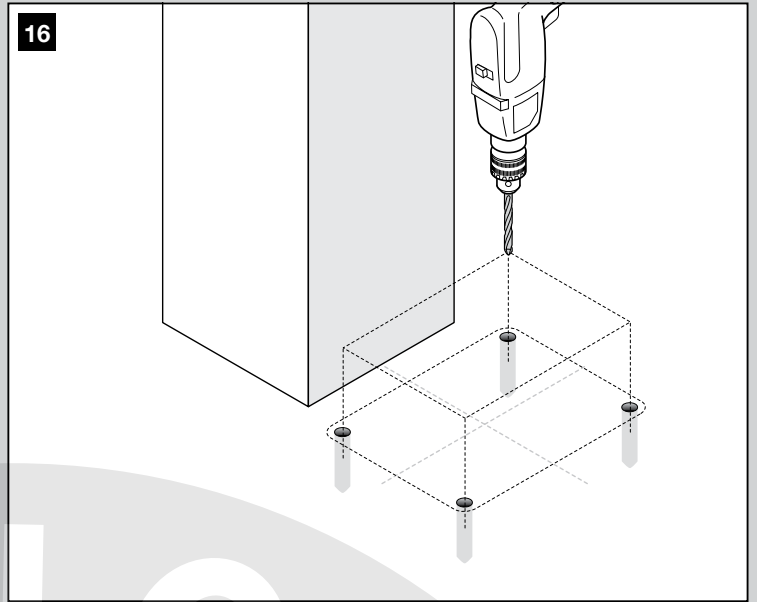
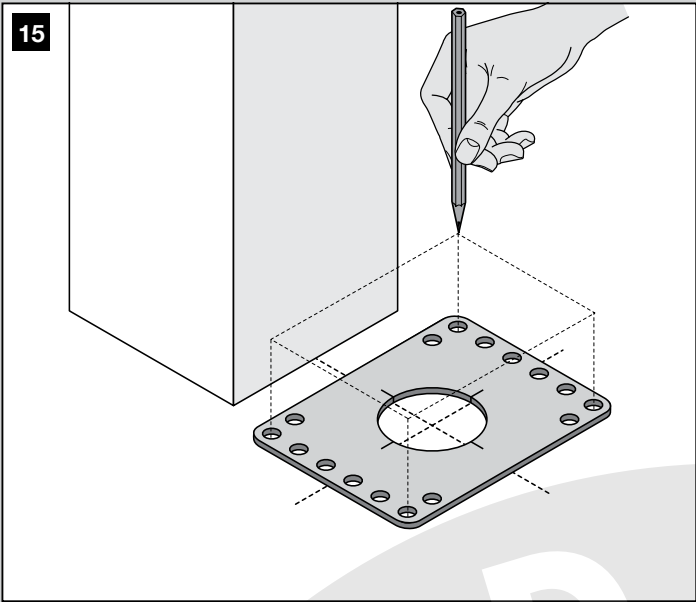
13



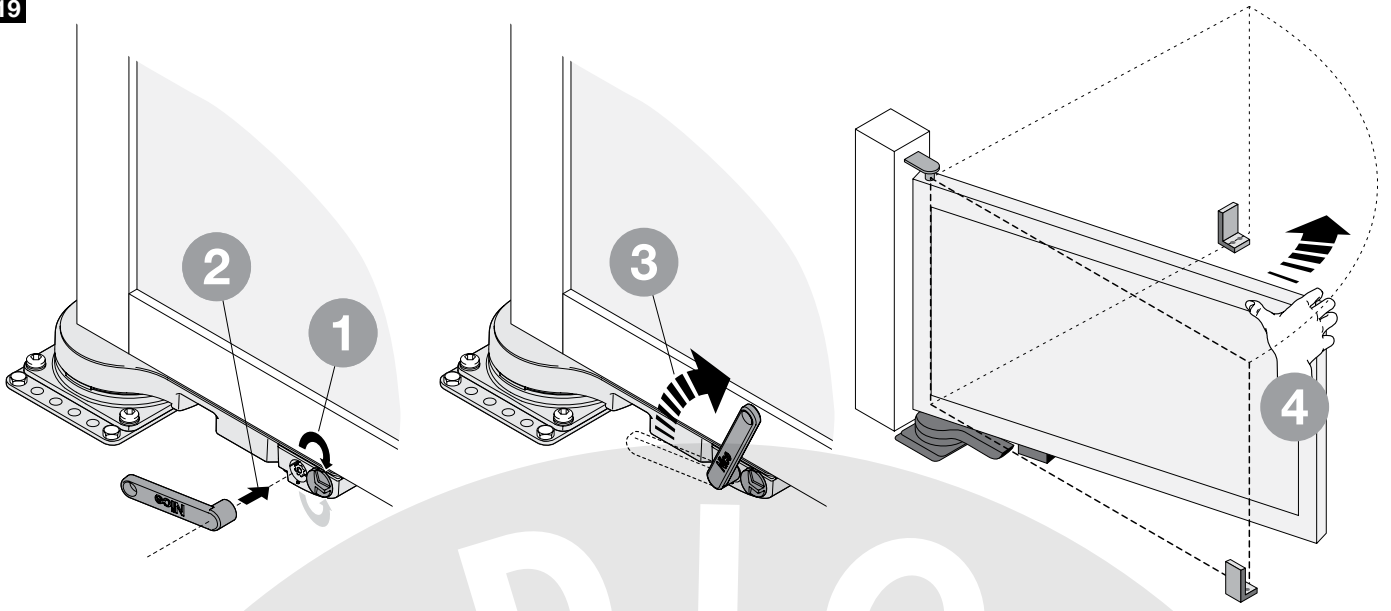
14

os otáčania

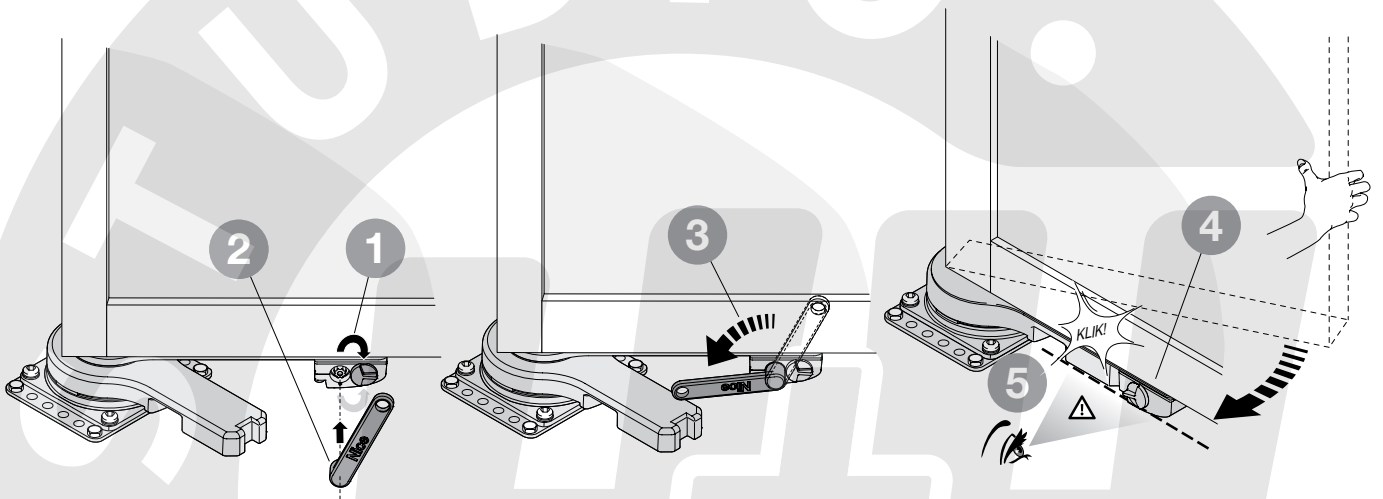




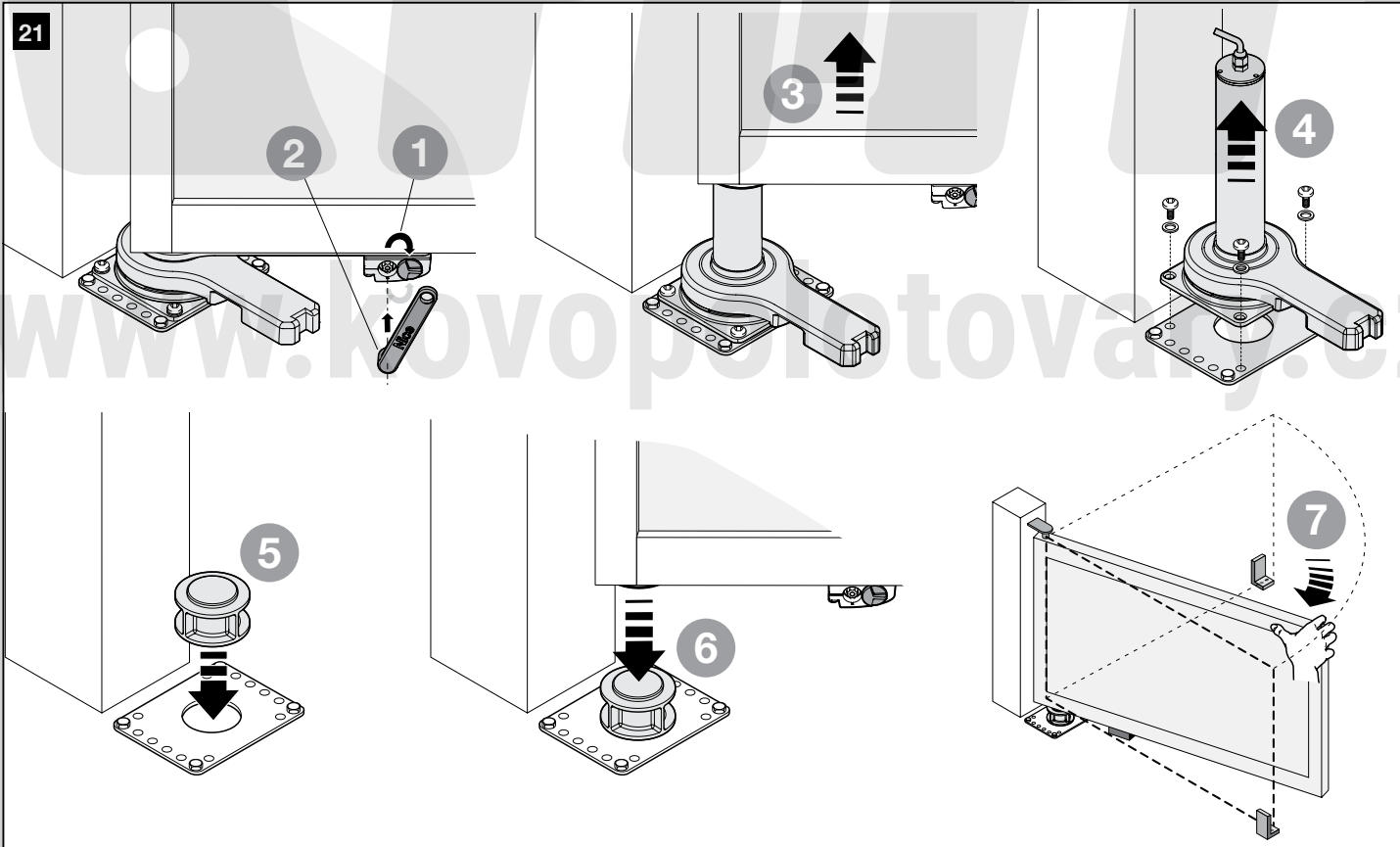
19



20



21





## 1 VŠEOBECNÉ VÝSTRAHY TÝKAJUCE SA BEZPEČNOSTI

### VŠEOBECNÉ VÝSTRAHY

- **POZOR! - Dôležité inštrukcie týkajúce sa bezpečnosti. Dodržujte všetky inštrukcie, pretože nesprávna montáž môže spôsobiť vážne škody.**
- **POZOR! - Dôležité inštrukcie týkajúce sa bezpečnosti. Pre bezpečnosť osôb je dôležité dodržiavať tieto inštrukcie. Odložte si tento návod.**
- Pred začatím montáže skontrolujte "Technické parametre výrobku", najmä či je tento výrobok vhodný na automatizáciu vašej brány. Ak nie je vhodný, NEZAČÍNAJTE montáž.
- Výrobok nesmie byť používaný skôr, ako bolo vykonané uvedenie do prevádzky, ako je uvedené v kapitole "Kolaudácia a uvedenie do prevádzky".
- **POZOR! - Podľa najnovšej európskej legislatívy musí realizácia automatického zariadenia spĺňať harmonizované normy predpísané platnou Smernicou o strojových zariadeniach, ktoré umožňujú vyhlásiť zhodu automatického zariadenia. Vzhľadom na toto všetky kroky pripojenia na elektrickú sieť, kolaudácie, uvedenia do prevádzky a servisu výrobku musia byť vykonané výhradne kvalifikovaným a spôsobilým technikom!**
- Skôr ako pristúpíte k montáži výrobku, skontrolujte, či je všetok materiál, ktorý budete používať, v perfektnom stave a vhodný na použitie.
- **POZOR! - Za účelom predchádzania všetkým rizikám spojeným s náhodným zapnutím tepelného spínača, toto zariadenie nesmie byť napájané z externého zdroja, ako sú časovače, alebo zapojené na okruh, ktorý je pravidelne zapínaný a vypínaný.**
- Na prívode napájania k zariadeniu pripravte vypínač (nie je v balení) s takou vzdialenosťou otvorených kontaktov, ktorá umožňuje úplné odpojenie v podmienkach platných pre kategóriu prepätia III.
- Počas montáže manipulujte s pohonom opatrne, vyvarujte sa stlačeniu, nárazu, pádu alebo kontaktu s akoukoľvek tekutinou. Výrobok nedávajte do blízkosti zdrojov tepla, ani ho nevystavujte voľným plameňom. Všetky tieto úkony ho môžu poškodiť a spôsobiť poruchy alebo nebezpečné situácie. Ak sa tak stane, okamžite zastavte montáž a obráťte sa na Asistenčnú službu Nice.
- Výrobca sa zrieka všetkej zodpovednosti za škody na majetku alebo osobách spôsobené nedodržaním návodu na montáž. V týchto prípadoch neplatí ani záruka na vady materiálu.
- Hladina akustického tlaku váženej emisie A je nižšia ako 70 dB(A).
- Čistenie a servis, ktoré má dovolené vykonávať používateľ, nesmú byť vykonávané deťmi bez dozoru.
- Pred zásahmi do zariadenia (servis, čistenie) vždy odpojte výrobok od siete napájania.
- Zariadenie pravidelne kontrolujte, najmä káble a pánty, aby ste včas odhalili prípadné znaky opotrebenia či poškodenia. Nepoužívajte zariadenie, ak je potrebná jeho oprava alebo nastavenie, pretože porucha zariadenia alebo nesprávne fungovanie brány môžu spôsobiť zranenia.
- Obalový materiál výrobku musí byť zlikvidovaný pri plnom rešpektovaní noriem platných vo vašej krajine.
- Držte osoby ďaleko od brány, keď táto aktivovaná prostredníctvom ovládacích prvkov.
- Počas vykonávania manévru sledujte automatickú bránu a držte osoby od nej v dostatočnej vzdialenosti až do ukončenia pohybu.
- Neovládajte výrobok, ak sú v jeho blízkosti osoby vykonávajúce práce na zariadení; pred vykonaním týchto prác odpojte elektrické napájanie.

### VÝSTRAHY TÝKAJUCE SA MONTÁŽE

- Pred inštaláciou pohonu skontrolujte, či sú všetky mechanické časti brány v dobrom stave, správne vyvážené, a či sa dá s bránou správne hýbať.
- Ak je brána, ktorú idete automatizovať, vybavená pešími dverami, treba zariadenie doplniť o kontrolný systém, ktorý zabráni fungovaniu pohonu, keď sú pešie dvere otvorené.
- Uistite sa, že ovládacie prvky sú dostatočne ďaleko od pohyblivých častí brány, ale zároveň umožňujú priamy výhľad. Pokiaľ nepoužívate selektor, ovládacie prvky sa montujú v minimálnej výške 1,5 m a nesmú byť prístupné cudzím osobám.
- Zabráňte akémukoľvek zakliesneniu medzi pohyblivými a fixnými dielmi brány počas manévru.
- Blízko prvku, ktorý umožňuje manuálny manéver, umiestnite trvalým spôsobom etiketu popisujúcu tento manéver.
- Po namontovaní pohonu sa uistite, že mechanizmus, bezpečnostný systém a každý manéver fungujú správne.

## 2 POPIS VÝROBKU A ÚČEL POUŽITIA

Tento výrobok je určený na automatizáciu brán alebo vrát s otočnými krídlami výhradne na rezidenčné použitie.

**POZOR! – Akékoľvek iné použitie, odlišné od tu popísaného a v prostredí odlišnom od toho, ktoré je uvedené v tomto návode, sa považuje za nesprávne a zakázané!**

Výrobok je elektromechanický pohon, ktorý sa zasunie dovnútra dutej konštrukcie bránového krídla; časť, ktorá vytŕča zospodu krídla, musí byť pripevnená k zemi. Výrobok je vybavený motorom na jednosmerný prúd 24 V, ktorý je napájaný z externej radiacej jednotky, na ktorú musí byť zapojený. V prípade výpadku elektrickej energie (black-out) je možné hýbať krídlami brány ručne, a to po odblokovaní pohonov pomocou príslušného kľúča. Na vykonanie odblokovania krídla a manuálneho manévru vid' **odsek 3.6**.

## 3 MONTÁŽ

### 3.1 - Previerky pred montážou

Skôr ako začnete montovať, je potrebné skontrolovať neporušenosť komponentov výrobku, vhodnosť vybraného modelu a vhodnosť prostredia určeného pre montáž.

**DÔLEŽITÉ – Pohon nemôže automatizovať bránu, ktorá nemá pevnú a bezpečnú mechanickú konštrukciu. Taktiež nemôže riešiť chyby spôsobené nesprávnou montážou alebo zlým servisom samotnej brány.**

### 3.2 - Vhodnosť brány a okolitého prostredia na automatizáciu

- Uistite sa, že mechanická konštrukcia brány je vhodná na automatizáciu a spĺňa normy platné vo vašej krajine (prípadne si porovnajte údaje uvedené na štítku brány).
- Ručne otáčajte krídlom brány a dajte ho do polohy maximálneho otvorenia aj zatvorenia; počas pohybu sa uistite, že prebieha s minimálnym trením a konštantnou námahou v každom bode dráhy: nesmú existovať body, kde je trenie väčšie ako inde.
- Ručne otáčajte krídlom brány a nechajte ho stáť v rôznych bodoch jeho dráhy; uistite sa, že krídlo zostane vyvážené, t.j. nehybné.
- Skontrolujte, či priestor okolo pohonu umožňuje ručné odblokovanie bránových krídel jednoducho a bezpečne.
- Osadte na zemi koncové dorazy tak pre otvorenie, ako pre zatvorenie brány.
- Skontrolujte, či je priestor pre upevnenie pohonu kompatibilný s jeho rozmermi (**obr. 1**).

### 3.3 - Obmedzenie použitia výrobku

- Krídlo, do ktorého má byť inštalovaný pohon, nesmie presiahnuť váhu 100 kg a dĺžku 1.80 m.
- Pohon musí byť zapojený výhradne na radiáciu jednotku **MC824L**.
- Keďže pohon musí byť inštalovaný dovnútra bránového krídla, stĺp brány (ten, v ktorom je otočný bod) musí byť vyrobený z dutého profilu s vnútorným úložným priestorom rovným alebo väčším ako priemer 56 mm.
- Ste povinní namontovať mechanické dorazy v bodoch, ktoré stanovíte ako koncové polohy brány pri otvorení aj pri zatvorení (dorazy nie sú súčasťou dodávky).

### 3.4 - Prípravné práce k montáži

**Obr. 2** je príklad kompletnej montáže realizovanej s dielmi Nice. Tieto komponenty sú umiestnené podľa typickej a zaužívanej schémy. Pri určovaní približnej polohy, kde má byť namontovaný každý plánovaný komponent, a pre stanovenie schémy elektrických zapojení medzi komponentami vychádzajte z **obr. 2**.

### Komponenty potrebné na realizáciu kompletného zariadenia (obr. 2):

- A** - Elektromechanické pohony
- B** - Radiaca jednotka
- C** - Pár fotobuniek
- D** - Stĺpiky pre fotobuniky (C)
- E** - Výstražný maják so zabudovanou anténou
- F** - Digitálna klávesnica / kľúčový selektor
- G** - Pár mechanických dorazov pri otvorení a zatvorení

### 3.5 - Montáž

Pri montáži pohonu vykonajte všetky fázy zobrazené na obrázkoch, začnite **od obr. 1 až po obr. 18**. Prísne dodržte uvedenú postupnosť.

### 3.6 - Ručné odblokovanie a zablokovanie pohonu

Na odblokovanie alebo zablokovanie motora použite dodanú páku, a to nasledovným spôsobom:

#### • Na odblokovanie krídla (odkaz na obr. 19):

01. Vyberte si stranu krídla, na ktorej si želáte zasiahnuť.
02. Sprístupnite zámok otočením jeho krytu o 180° (vyskúšajte to, aby ste pochopili, ktorým smerom ho otočiť).
03. Zasuňte páku do zámku a otočte ňou o 180°, v smere hodinových ručičiek.
04. Vytiahnite páku zo zámku a zakryte ho jeho krytom.
05. Nakoniec hýbte krídlom ručne a posuňte ho do želanej polohy.

#### • Na zablokovanie krídla (odkaz na obr. 20):

01. Vyberte si stranu krídla, na ktorej si želáte zasiahnuť.
02. Sprístupnite zámok otočením jeho krytu o 180° (vyskúšajte to, aby ste pochopili, ktorým smerom ho otočiť).
03. Zasuňte páku do zámku a otočte ňou o 180°, proti smeru hodinových ručičiek.
04. Vytiahnite páku zo zámku a zakryte ho jeho krytom.
05. Hýbte krídlom ručne a posúvajte ho v súlade so zámkom; pusťte ho, až keď budete počuť zacvaknutie zámku (= krídlo zablokované k motoru).

## 4 ELEKTRICKÉ ZAPOJENIA

#### Výstrahy:

- Pohon musí byť zapojený výhradne na riadiacu jednotku **MC824L**.
- Pohon je dodávaný s káblom elektrického napájania dĺžky 3 m. Preto, ak je potrebné prekryť väčšiu vzdialenosť pre jeho zapojenie na jednotku MC824L, **ste povinní použiť prechodovú krabicu (nie je súčasťou dodávky) pre primeranú ochranu nadpojeného elektrického kábla.**
- **Elektrické zapojenia vykonajte pri vypnutom napájaní zo siete.**

Pri zapájaní káblu napájania na riadiacu jednotku postupujte podľa návodu k jednotke a nasledovných indikácií:

VODIČ	ZAPOJENIE
Modrý	Napájanie motora 24 V
Hnedý	Napájanie motora 24 V

## 5 KOLAUDÁCIA A UVEDENIE DO PREVÁDZKY

Toto sú najdôležitejšie fázy v realizácii automatického systému, ktorých cieľom je zaručiť maximálnu bezpečnosť.

Kolaudácia môže byť použitá aj ako pravidelná previerka zariadení, z ktorých sa automatický systém skladá.

**⚠ POZOR! – Kolaudáciu a uvedenie automatického zariadenia do prevádzky musí vykonať kvalifikovaný a skúsený pracovník, ktorý rozhodne, aké skúšky sú potrebné na základe prítomných rizík a skontroluje dodržanie zákonov, noriem a smerníc, najmä všetkých náležitostí noriem EN 13241-1, EN 12445 a EN 12453, ktoré určujú skúšobné metódy na previerku automatických bránových systémov.**

#### 5.1 - Kolaudácia

Každý jeden komponent automatického systému, napríklad citlivé hrany, fotobunky, núdzový stop a pod., si vyžaduje špeciálnu fázu kolaudácie; u týchto zariadení postupujte podľa inštrukcií uvedených v príslušných návodoch. Pri kolaudácii pohonu postupujte nasledovne:

- 1 Skontrolujte, či bolo prísne dodržané všetko, čo je uvedené v kapitole 1 - Všeobecné výstrahy týkajúce sa bezpečnosti.
- 2 Bránu dajte do zatvorenej polohy.
- 3 **Vypnite všetky zdroje elektrického napájania riadiacej jednotky.**
- 4 Odblokujte motor pomocou príslušného kľúča (viď **odsek 3.6**).
- 5 Ručne hýbte bránovým krídlom až do maximálneho otvorenia; počas pohybu sa ubezpečte, že prebieha s minimálnym odporom a pri konštantnej námahe v každom bode dráhy: nesmú existovať body, kde je trenie väčšie ako inde.
- 6 Ručne otáčajte krídlom brány a nechajte ho stáť v rôznych bodoch jeho dráhy; uisite sa, že krídlo zostane vyvážené, t.j. nehybné.
- 7 Skontrolujte, či sú bezpečnostné systémy a mechanické dorazy v dobrom stave.
- 8 Skontrolujte, či sú dobre zatiahnuté svorky použité pre elektrické zapojenia.
- 9 Zablokujte motor pomocou príslušného kľúča (viď **odsek 3.6**).

10 Zapnite elektrické napájanie riadiacej jednotky.

11 Vykonajte meranie nárazovej sily, ako to predpisuje norma EN 12455. Ak riadiaca jednotka používa ovládanie "sily motora" ako pomocný systém na zníženie nárazovej sily, skúste nastaviť funkcie, ktoré ponúkajú najlepšie parametre.

12 V blízkosti automatického zariadenia upevnite trvalým spôsobom etiketu, ktorá popisuje ako ručne odblokovať a znovu zablokovať pohon.

#### 5.2 - Uvedenie do prevádzky

Uvedenie do prevádzky môže nastať až potom, keď boli vykonané s pozitívnym výsledkom všetky fázy kolaudácie pohonu a ostatných prítomných zariadení. Na vykonanie uvedenia do prevádzky si preštudujte návod na zapojenie riadiacej jednotky.

**DÔLEŽITÉ – Je zakázané uvedenie do prevádzky čiastočné alebo v "provizórnych" podmienkach.**

## 6 SERVIS VÝROBKU

**Servis sa musí vykonávať pri plnom dodržiavaní bezpečnostných predpisov uvedených v tomto návode a v súlade s platnými zákonmi a normami.**

Automatický systém si nevyžaduje špeciálny servis. Pravidelne, aspoň každých šesť mesiacov, však kontrolujte perfektné fungovanie všetkých zariadení.

Za týmto účelom vykonajte všetky skúšky a previerky uvedené v odseku 5.1 "Kolaudácia" a vykonajte kroky uvedené v odseku "Servisné zásahy, ktoré vykonáva používateľ".

Ak sú prítomné ďalšie zariadenia, postupujte podľa príslušných plánov servisu.

V prípade výmeny pohonu je možné použiť náhradný čap a bránu hýbať ručne: ako zasunúť čap vidieť na **obr. 21**.



## LIKVIDÁCIA VÝROBKU

**Tento výrobok je neoddeliteľnou súčasťou automatického zariadenia, a preto musí byť zlikvidovaný spolu s ním.**

Rovnako ako úkony montáže, aj na konci života tohto výrobku, musia byť úkony likvidácie vykonané kvalifikovaným pracovníkom.

Tento výrobok je zložený z rôznych typov materiálov: niektoré môžu byť recyklované, iné musia byť zlikvidované. Informujte sa o systémoch recyklácie alebo likvidácie, ktoré sú stanovené nariadeniami platnými vo vašej krajine pre túto kategóriu výrobkov.

**Pozor!** – niektoré časti výrobku môžu obsahovať jedovaté alebo nebezpečné látky, ktoré, ak by boli rozptýlené do okolia, mohli by mať škodlivé následky na životné prostredie a na ľudské zdravie.

Ako znázorňuje symbol vedľa, je zakázané vyhodiť tento výrobok do domového odpadu. Vykonajte preto "separovaný zber" pre likvidáciu v súlade s metódami stanovenými v nariadeniach platných vo vašej krajine alebo odovzdajte výrobok predajcovi v momente kúpy nového podobného výrobku.



**Pozor!** – nariadenia platné na lokálnej úrovni môžu predpisovať tvrdé pokuty v prípade nezákonnej likvidácie tohto výrobku.

## TECHNICKÉ PARAMETRE VÝROBKU

**VÝSTRAHY** • Všetky uvedené technické parametre sa vzťahujú na teplotu prostredia 20°C (± 5°C). • Nice S.p.A. si vyhradzuje právo vykonávať úpravy na výrobku, kedykoľvek to uzná za potrebné, pričom však zachová rovnakú funkčnosť a účel použitia.

- **Typ:** elektromechanický pohon pre krídlové brány a vráta
- **Napájanie:** 24 V
- **Nominálny odber prúdu:** 1 A
- **Maximálny odber prúdu:** 2.9 A
- **Nominálny výkon:** 25 W
- **Maximálny výkon:** 70 W
- **Stupeň ochrany:** IP 67
- **Dráha:** 0°...120° (±10°)
- **Nominálna rýchlosť:** 1.5 ot./min.
- **Nominálny krútiaci moment:** 60 Nm
- **Maximálny krútiaci moment:** 150 Nm
- **Teplota fungovania:** -20°C...+50°C
- **Cykly/hod. pri nominálnom krútiacom momente:** 60
- **Rozmery:** 305 x 145 x 346 mm
- **Váha:** 5.5 kg

## Vyhľadanie o zhode ES a vyhlásenie o zabudovaní do "čiasťočne skompletizovaného strojového zariadenia"

**Vyhľadanie v súlade so smernicami: 2014/30/EÚ (EMC); 2006/42/ES (MD) príloha II, časť B.**

*Poznámka - Obsah tohto vyhlásenia zodpovedá oficiálnemu dokladu uloženému v sídle Nice S.p.A. a obzvlášť jeho poslednej revízií dostupnej pred publikovaním tohto návodu. Tu uvedený text bol upravený z tlačových dôvodov. Kópiu pôvodného vyhlásenia je možné si vyžiadať v Nice S.p.A., Taliansko.*

Číslo vyhlásenia: **589/OLTRE**

Revízia: **0**

Jazyk: **SK**

**Meno výrobcu:** NICE S.p.A.

**Adresa:** Via Pezza Alta N°13, 31046 Rustigné di Oderzo (TV), Taliansko  
**Osoba zodpovedná za vypracovanie technickej dokumentácie:** NICE S.p.A. – Via Pezza Alta N°13, 31046 Rustigné di Oderzo (TV), Taliansko

**Typ výrobku:** elektromechanický pohon 24 Vdc pre krídlové brány

**Model / Typ:** OLTRE1824

**Príslušenstvo:**

Dolupodpísaný Roberto Griffa, vo funkcii generálneho riaditeľa, vyhlasuje na svoju vlastnú zodpovednosť, že horeuvedený výrobok spĺňa náležitosti nasledovných smerníc:

- SMERNICA 2014/30/EÚ EURÓPSKEHO PARLAMENTU A RADY z 26. februára 2014 o harmonizácii právnych predpisov členských štátov vzťahujúcich sa na elektromagnetickú kompatibilitu (prepracované znenie), v súlade s nasledovnými harmonizovanými normami: EN 61000-6-2:2005; EN 61000-6-3:2007 + A1:2011.

Ďalej výrobok spĺňa náležitosti nasledovnej smernice v zmysle požiadaviek platných pre "čiasťočne skompletizované strojové zariadenia":

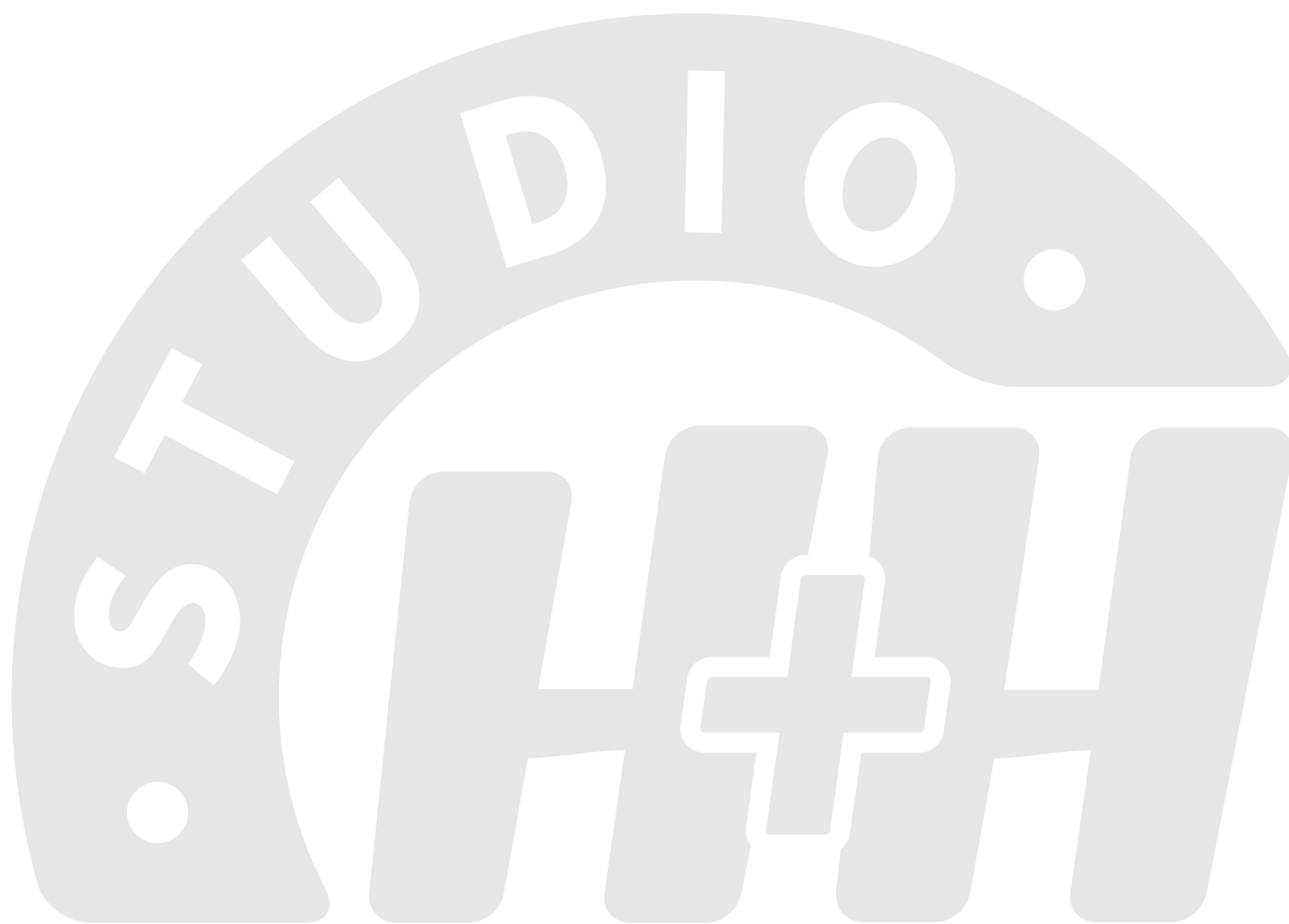
- SMERNICA 2006/42/ES EURÓPSKEHO PARLAMENTU A RADY zo 17. mája 2006 o strojových zariadeniach a o zmene a doplnení smernice 95/16/ES (prepracované znenie)
  - Vyhlasuje sa, že príslušná technická dokumentácia bola zostavená v súlade s prílohou VII-B smernice 2006/42/ES a že boli dodržané nasledovné základné náležitosti: 1.1.1 - 1.1.2 - 1.1.3 - 1.2.1 - 1.2.6 - 1.5.1 - 1.5.2 - 1.5.5 - 1.5.6 - 1.5.7 - 1.5.8 - 1.5.10 - 1.5.11.
  - Výrobca sa zaväzuje na základe dôvodnej žiadosti odovzdať kompetentným orgánom príslušné informácie o "čiasťočne skompletizovanom strojovom zariadení", pričom sa zachová nedotknuté jeho právo na duševné vlastníctvo.
  - Ak je "čiasťočne skompletizované strojové zariadenie" uvedené do prevádzky v európskej krajine s úradným jazykom iným, ako je ten, v ktorom je písané toto vyhlásenie, dovozca má povinnosť priložiť k tomuto vyhláseniu príslušný preklad.
  - Upozorňujeme, že "čiasťočne skompletizované strojové zariadenie" nesmie byť uvedené do prevádzky, až kým koncové strojové zariadenie, v ktorom je zabudované, nebolo vyhlásené zhodným s ustanoveniami smernice 2006/42/ES.

Ďalej výrobok spĺňa požiadavky týchto noriem: EN 60335- 1:2002 + A1:2004 + A11:2004 + A12:2006 + A2:2006 + A13:2008 + A14:2010 + A15:2011; EN 60335-2-103:2003 + A11:2009.

Výrobok spĺňa, s obmedzením na príslušné časti, náležitosti nasledovných noriem: EN 13241-1:2003 + A1:2011; EN 12445:2000; EN 12453:2000; EN 12978:2003 + A1:2009.

Oderzo, 21. apríla 2016

Ing. **Roberto Griffa**  
(generálny riaditeľ)



[www.kovopolotovary.cz](http://www.kovopolotovary.cz)

**⚠** Odporúčame odložiť si tento návod na používanie a odovzdať ho všetkým používateľom automatického zariadenia.

### 11.1 – VÝSTRAHY

- Sledujte bránu, pokiaľ je v pohybe, a zdržujte sa v bezpečnej vzdialenosti, kým brána nie je úplne otvorená alebo úplne zatvorená; neprechádzajte cez bránu, až kým nie je úplne otvorená a nehybná.
- Nenechávajte deti hrať sa v blízkosti brány alebo s jej ovládačmi.
- Vysielače držte mimo dosahu detí.
- Ihneď prerušte používanie automatického zariadenia, akonáhle spozorujete, že sa nespráva normálne (hlučnosť alebo sekavý pohyb); nedodržovanie tejto výstrahy môže vyvolať vážne nebezpečenstvo a riziko nehôd.
- Nedotýkajte sa žiadnej časti, pokiaľ je brána v pohybe.
- Dávajte si vykonávať pravidelné prehliadky, ako to vyplýva zo servisného plánu.
- Servis alebo opravy musia byť vykonané jedine kvalifikovaným technickým pracovníkom.
- Ako poslať príkaz, keď sú bezpečnostné zariadenia nefunkčné:

V prípade, že bezpečnostné prvky nefungujú správne alebo sú pokazené, bránu je možné používať aj tak.

**01.** Aktivujte príkaz pre bránu prostredníctvom vysielača. Ak bezpečnostné prvky dajú súhlas, brána sa otvorí normálne. Inak sa musí príkaz do 3 sekúnd znovu aktivovať a držať aktívny.

**02.** Približne po 2 sekundách sa začne brána hýbať v režime "osoba prítomná", to znamená, že kým príkaz pretrváva, pohyb brány pokračuje; akonáhle je príkaz prerušený, brána sa zastaví.

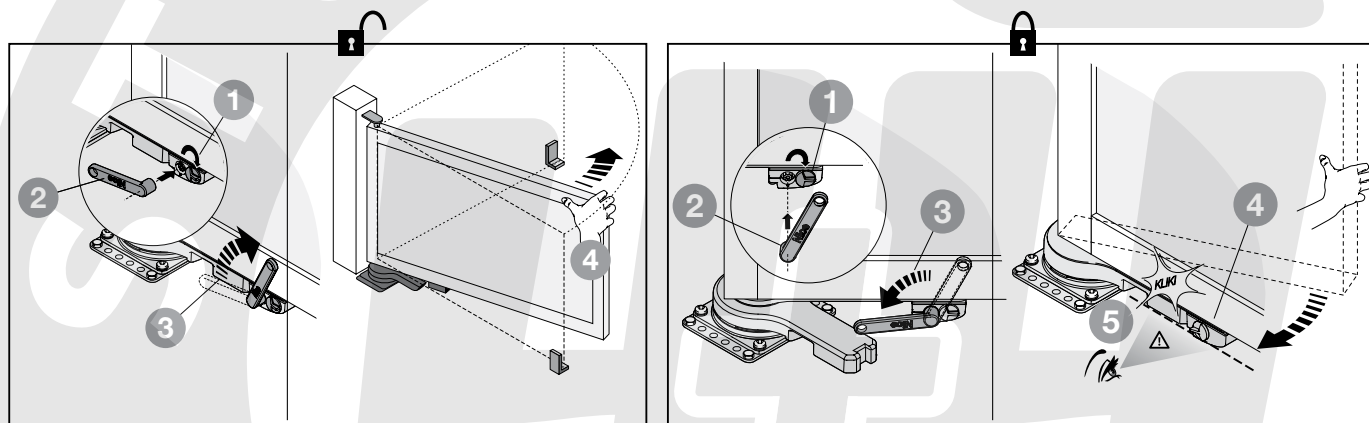
Keď sú bezpečnostné prvky nefunkčné, je potrebné dať automatické zariadenie čím skôr opraviť.

### 11.2 – Ručné odblokovanie a zablokovanie motora

Pohon OLTRE1824 je vybavený mechanickým systémom, ktorý umožňuje otvoriť a zatvoriť bránu ručne.

Manuálna operácia musí byť vykonaná v prípade výpadku prúdu alebo anomálií na zariadení.

V prípade poruchy pohonu môžete skúsiť použiť odblokovanie motora a skontrolovať, či porucha nie je práve v mechanizme odblokovania.

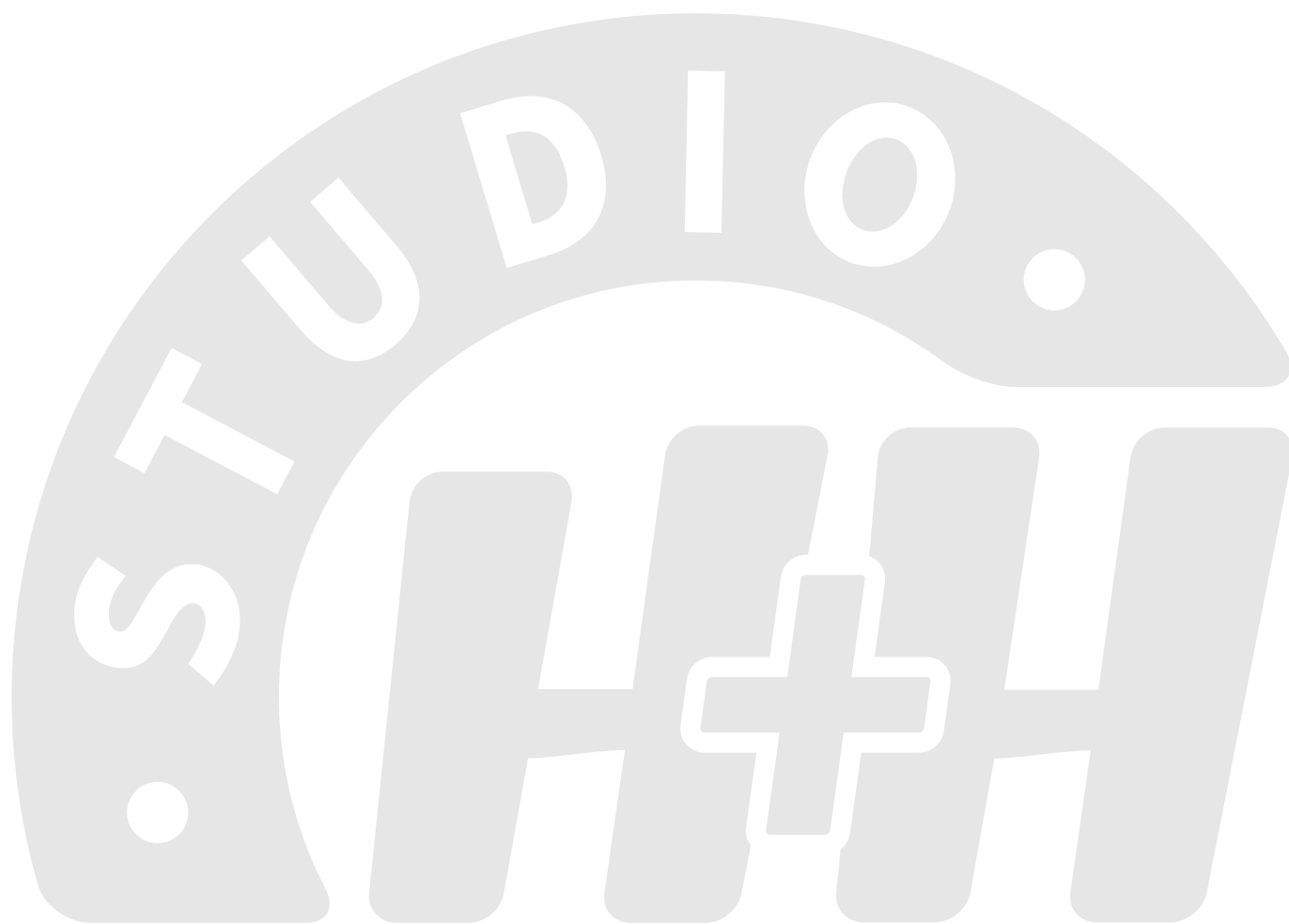


### 11.3 – Servisné zásahy, ktoré vykonáva používateľ

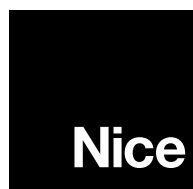
Tu sú uvedené zásahy, ktoré používateľ musí pravidelne vykonávať:

- **Povrchové čistenie zariadení:** používajte mierne navlhčenú (nie mokrú) handričku. Nepoužívajte prostriedky obsahujúce alkohol, benzén, rozpúšťadlá alebo iné horľavé látky; použitie takýchto látok by mohlo poškodiť zariadenia a vyvolať požiar alebo elektrický úder.
- **Odstránenie listov a kamienkov:** najskôr vypnite napájanie automatického zariadenia, aby sa nestalo, že niekto aktivuje bránu. Ak je prítomná núdzová batéria, odpojte aj túto.





[www.kovopolotovary.cz](http://www.kovopolotovary.cz)



**Nice S.p.A.**  
Via Pezza Alta, 13  
31046 Oderzo TV Italy  
[info@niceforyou.com](mailto:info@niceforyou.com)

[www.niceforyou.com](http://www.niceforyou.com)