

DEXXO SMART io

KOVOPOLOTOVARY.CZ

**CS** Uživatelská příručka





# PŘELOŽENÁ VERZE PŘÍRUČKY

## OBSAH

<b>1. Obecné zásady</b>	<b>1</b>	<b>3. Funkce a používání</b>	<b>3</b>
1.1. Jaká je filozofie Somfy?	1	3.1. Normální funkce	3
1.2. Podpora	1	3.2. Zvláštní funkce	3
<b>2. Bezpečnostní pokyny</b>	<b>1</b>	3.3. Přidání dálkových ovladačů Keygo io	4
2.1. Upozornění - Důležité bezpečnostní instrukce	1	3.4. Bezpečnostní funkce dveří	4
2.2. Obecné zásady	1	3.5. Funkce zařízení pro ruční nouzové odblokování	4
2.3. Upozornění - Důležité bezpečnostní instrukce	2	<b>4. Údržba</b>	<b>4</b>
2.4. Bezpečnostní pokyny pro používání	2	4.1. Kontroly	4
2.5. Baterie	2	4.2. Výměna baterie	5
2.6. Recyklace a likvidace	3	<b>5. Technické údaje</b>	<b>5</b>

## OBECNÉ ZÁSADY

### Bezpečnostní pokyny

-  **Nebezpečí**  
Označuje nebezpečí bezprostředního ohrožení života nebo vážného zranění.
-  **Varování**  
Označuje nebezpečí možného ohrožení života nebo vážného zranění.
-  **Opatření**  
Označuje nebezpečí, které může způsobit lehká nebo středně těžká zranění.
-  **Upozornění**  
Označuje nebezpečí, které by mohlo poškodit nebo zničit výrobek.

## 1. OBECNÉ ZÁSADY

Děkujeme, že jste si vybrali vybavení značky Somfy. Tento produkt byl navržen a vyroben firmou Somfy postupem, který svou kvalitou odpovídá normě ISO 9001.

### 1.1. Jaká je filozofie Somfy?

Somfy vyvíjí, vyrábí a prodává automatická zařízení pro otevírání a zavírání různých systémů budov. Ať už se jedná o alarmové systémy, zařízení pro automatické ovládání rolet, žaluzií, garážových vrat či vjezdových bran, firma Somfy se snaží všemi svými produkty vyjít vstříc všem vašim nárokům v oblasti bezpečnosti, komfortu a každodenní úspory času.

Spolu se Somfy se vydáváte na cestu za neustálým zlepšováním a zvyšováním kvality. Renomé značky Somfy spočívá především ve spolehlivosti jejich produktů, které jsou synonymem pro nejnovější technologické trendy a profesionální přístup v celosvětovém měřítku.

### 1.2. Podpora

Co nejlépe poznat vaše potřeby, naslouchat vám, vycházet vám vstříc - to je filozofie značky Somfy.

Pro jakékoli informace či radu ohledně výběru, koupě nebo instalace systémů značky Somfy se můžete obrátit na svého technického pracovníka Somfy nebo si přímo můžete sjednat schůzku s poradcem Somfy, který vám se vším ochotně pomůže.

## 2. BEZPEČNOSTNÍ POKYNY

### NEBEZPEČÍ

Motorový pohon musí být namontován a seřízen odborníkem na motorové pohony a automatická vybavení bytů v souladu s předpisy platnými v zemi, ve které je zařízení provozováno.

Nedodržení těchto instrukcí může vést k vážným zraněním, například v případě přivření zavírajícími se vraty.

Uživatel má právo provést minimální změny.

### 2.1. Upozornění - Důležité bezpečnostní instrukce

#### VAROVÁNÍ

V zájmu bezpečnosti osob je důležité dodržovat všechny tyto instrukce, jelikož nesprávná montáž může mít za následek vážná zranění. Tyto instrukce uschovejte.

Společnost Somfy nemůže být činěna odpovědnou za škody vyplývající z nedodržení pokynů v této příručce.

### 2.2. Obecné zásady

Tento výrobek je motorový pohon pro garážová vrata se svislým nebo horizontálním otevíráním, používaná v rodinných domech, jak je definují normy EN 60335-2-95 a EN 60335-2-103, jejichž podmínky splňuje. Hlavním cílem těchto instrukcí je splnit požadavky uvedených norem a zajistit tak bezpečnost majetku a osob.

#### VAROVÁNÍ

Jakékoli použití tohoto výrobku pro jiná garážová vrata než originální je zakázáno.

Přidání jakéhokoli doplňku nebo součásti, které nebyly

schváleny společností Somfy, je zakázáno. Nedodržení těchto instrukcí může vést k vážným zraněním, například v případě přivření zavírajícími se vraty.

Pokud během používání tohoto motorového pohonu narazíte na nejasnosti, nebo budete-li potřebovat dodatečné informace, obraťte se na pracovníka, který provedl montáž vrat, nebo navštivte internetovou stránku [www.somfy.com](http://www.somfy.com).

## 2.3. Upozornění - Důležité bezpečnostní instrukce

### ⚠ VAROVÁNÍ

V zájmu bezpečnosti osob je důležité dodržovat tyto instrukce, jelikož nesprávné používání může mít za následek vážná zranění. Tyto instrukce uschovejte.

Klávesnice pro nastavení parametrů je uzamčena pro zajištění bezpečnosti uživatelů. Každé její odemknutí a veškeré změny v nastavení parametrů musí provádět odborník na práci s motorovým pohonem a na automatické domovní systémy.

Veškeré změny, které jsou v rozporu s těmito pokyny, ohrožují bezpečnost majetku a osob.

Společnost Somfy nemůže být činěna odpovědnou za škody vyplývající z nedodržení pokynů v této příručce.

## 2.4. Bezpečnostní pokyny pro používání

### ⚠ VAROVÁNÍ

Tento motorový pohon mohou používat děti ve věku nejméně 8 let a osoby se sníženými fyzickými, smyslovými nebo duševními schopnostmi či osoby bez potřebných zkušeností a znalostí, pouze pokud jsou tyto osoby pod náležitým dohledem nebo jim byly sděleny instrukce týkající se bezpečného používání motorového pohonu a byly seznámeny s případnými riziky.

Nenechávejte děti hrát si s ovládacími prvky brány. Dálkové ovladače uchovávejte mimo dosah dětí.

Uživatelské čištění a údržbu nesmějí provádět děti.

Míra akustického tlaku motorového pohonu je nižší nebo rovna 70 dB(A). Hluk vydávaný konstrukcí, k níž je motorový pohon připojen, není brán v potaz.

### ⚠ VAROVÁNÍ

Každý potenciální uživatel musí být povinně vyškolen pro používání motorového pohonu osobou, která prováděla montáž, s dodržением všech pokynů uvedených v této příručce. Je nezbytné zajistit, aby žádná neproškolená osoba nemohla uvést vrata do pohybu.

Uživatel musí dohlížet na vrata při všech pohybech a držet osoby v dostatečné vzdálenosti, dokud nejsou vrata úplně otevřená nebo zavřená.

Úmyslně nebraňte pohybu vrat.

### ⚠ VAROVÁNÍ

Motorový pohon nepoužívejte, je-li nutné provést opravu či seřízení, neboť vadná instalace nebo špatně vyvážená vrata mohou způsobit zranění.

V případě špatného fungování odpojte motorový pohon od veškerých zdrojů elektrického napájení a okamžitě motorový pohon odblokujte, aby bylo možné používat vstup.

Okamžitě kontaktujte odborného technika zabývajícího se motorovými pohony a automatickými domovními systémy.

### ⚠ VAROVÁNÍ

Aktivace zařízení pro ruční odblokování může vyvolat nekontrolovaný pohyb poháněné části z důvodu mechanické závady nebo v případě, že nejsou vrata dobře vyvážena.

Při používání ručního systému odblokování zachovávejte opatrnost, neboť otevřená vrata se mohou velmi rychle vykloupat z důvodu slabých či přetržených pružin nebo špatného vyvážení.

Nepokoušejte se vrata otevřít ručně, pokud nebyl motorový pohon odblokován.

### ⚠ NEBEZPEČÍ

Je-li přívodní kabel poškozený, musí ho vyměnit odborník, servis výrobce nebo osoby s podobnou kvalifikací, aby se předešlo jakémukoli nebezpečí.

### ⚠ VAROVÁNÍ

Zkontrolujte, zda se šňůra zařízení pro odblokování nemůže zachytit o vyčnívající část vozu (např. střešní zahrádka).

### ⚠ NEBEZPEČÍ

Motorový pohon musí být během čištění, údržby nebo výměny dílů odpojen od veškerého zdroje napájení.

Zamezte tomu, aby jakákoli přirozená překážka (větev, kamení, vysoká tráva atd.) bránila pohybu vrat.

Pokud je sestava vybavena elektrickými fotobuňkami a/nebo oranžovým majákem, čistěte pravidelně optiku elektrických fotobuněk i oranžový maják.

Jednou do roka si nechte motory zkontrolovat kvalifikovaným pracovníkem.

### ⚠ VAROVÁNÍ

Každý měsíc zkontrolujte:

- zda kabely, pružiny a upevnění nevykazují známky opotřebení, poškození nebo špatného vyvážení,
- zda motorový pohon mění směr, když vrata narazí na předmět o výšce 50 mm, který se nachází na zemi.

Pokud tomu tak není, okamžitě kontaktujte odborníka na motorové pohony a automatické domovní systémy.

## 2.5. Baterie

### ⚠ NEBEZPEČÍ

Nenechávejte baterie / knoflíkové baterie / baterky na dosah dětí. Uchovávejte je na místě, které není v jejich dosahu. Je zde riziko jejich polknutí dětmi nebo domácími zvířaty. Riziko smrti! Pokud by k tomu mělo i přesto dojít, okamžitě vyhledejte lékaře nebo se dostavte do nemocnice.

Dávejte pozor, aby baterie nebyly vyzkratovány, nevyhazujte je do ohně ani je nedobíjejte. Hrozí riziko exploze.

## 2.6. Recyklace a likvidace

Baterie, je-li namontována, musí být z motorového pohonu vyjmuta ještě před umístěním do odpadu.



Použité baterie dálkových ovladačů nebo baterie, které jsou namontovány v zařízení, nevyhazujte do běžného domovního odpadu. Odevzdejte je na sběrném místě určeném k jejich recyklaci.



Motorový pohon na konci životnosti nevyhazujte do běžného domovního odpadu. Motorový pohon odevzdejte jeho prodejci nebo použijte prostředky selektivního sběru, které jsou poskytovány obcí.

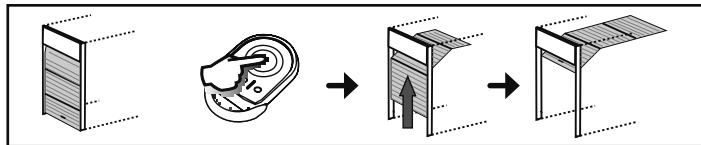
## 3. FUNKCE A POUŽÍVÁNÍ

### 3.1. Normální funkce

#### 3.1.1. Použití dálkových ovladačů typu Keygo io

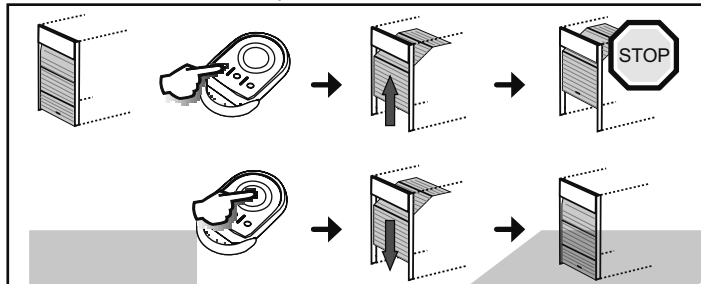
##### Celkové otevření

Stiskněte tlačítko nastavené pro úplné otevření vrat.

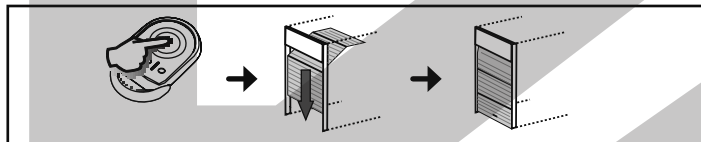


##### Částečné otevření

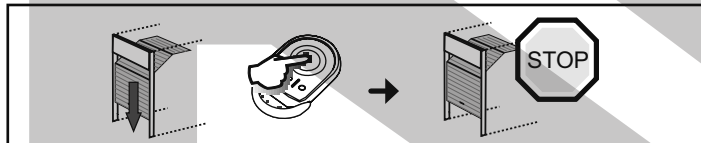
Stiskněte tlačítko nastavené pro částečné otevření vrat.



##### Zavření



##### Stop



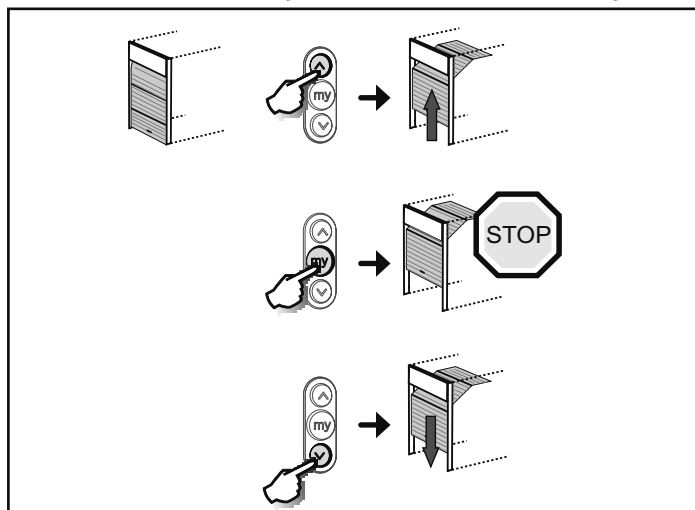
#### 3.1.2. Funkce při detekci překážky

- V případě detekce překážky během otevírání vrat se vrata zastaví a poté posunou o kousek zpět.
  - V případě detekce překážky během zavírání se vrata zastaví a poté znovu otevřou.
- Po detekci překážky nechte vrata zcela otevřít.

### 3.2. Zvláštní funkce

Podle toho, jaké periferní zařízení je nainstalováno, a podle funkčních možností nastavených technikem během instalace mohou mít motory následující zvláštní funkce:

#### 3.2.1. Funkce s dálkovým ovladačem se 3 tlačítky



#### 3.2.2. Funkce bezpečnostních fotobuněk

Pokud se mezi fotobuněkami vyskytne překážka, bude zavření vrat zamezeno.

V případě detekce překážky během zavírání vrat se vrata zastaví a poté znovu zcela otevřou.

Je-li během otevírání vrat zjištěna překážka, budou vrata pokračovat v pohybu.

Po 3 minutách probíhající detekce na fotobuněkách přejde systém do „bezpečnostního kabelového“ funkčního režimu ovládání. V tomto režimu ovládá pohyb vrat ovladač připojený na kabelovém vstupu a vrata se pohybují nižší rychlostí. Pohyb trvá, dokud je ovladač držen stisknutý, a jakmile je ovladač uvolněn, pohyb se zastaví. Systém přejde do normálního funkčního režimu, jakmile pomine přítomnost detekce fotobuněk.



##### Upozornění

Režim „bezpečnostního kabelového ovládání“ vyžaduje použití bezpečnostního kontaktu (např. reverzní přepínač na klíč, obj. č. 1841036).

#### 3.2.3. Funkce s blikajícím oranžovým majákem

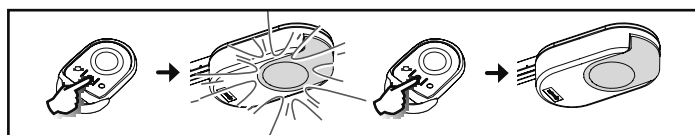
Oranžový maják se aktivuje 2 sekundy před začátkem pohybu, pokud vrata fungují v sekvenčním režimu s automatickým zavřením po uplynutí časovače.

#### 3.2.4. Funkce integrovaného osvětlení

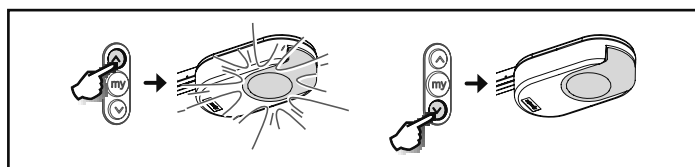
Integrované osvětlení se rozsvítí po spuštění motorového pohonu a zhasne 60 sekund po úplném zastavení pohonu.

Je-li jako řídicí prvek vzdáleného osvětlení nastaven dálkový ovladač, funkce je následující:

##### S dálkovým ovladačem se 2 nebo 4 tlačítky



##### S dálkovým ovladačem se 3 tlačítky

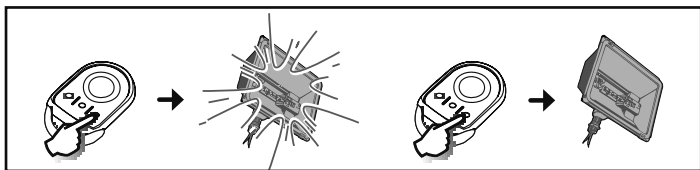


### 3.2.5. Funkce zónového osvětlení

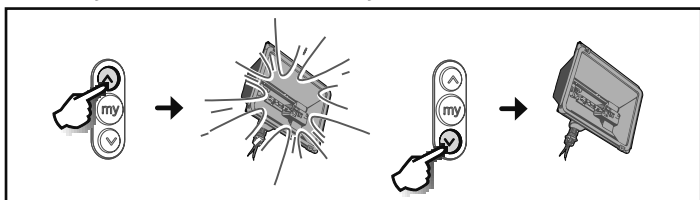
Zónové osvětlení se rozsvítí po spuštění motorového pohonu a zhasne 60 sekund po úplném zastavení pohonu.

Je-li jako řídicí prvek vzdáleného osvětlení nastaven dálkový ovladač, funkce je následující:

#### S dálkovým ovladačem se 2 nebo 4 tlačítky



#### S dálkovým ovladačem se 3 tlačítky



### 3.2.6. Funkce v sekvenčním režimu s automatickým zavřením po uplynutí prodlevy časovače

Automatické zavření vrat proběhne po uplynutí časového intervalu nastaveného během instalace.

Jakýkoli nový povel během této prodlevy zruší automatické zavření a vrata zůstanou otevřená.

Zadáním dalšího povelu se vrata zavřou.

### 3.2.7. Funkce s rezervní baterií

Je-li instalována rezervní baterie, motor může fungovat i v případě celkového výpadku elektrického proudu.

Funkce je v tom případě zajištěna následujícím způsobem:

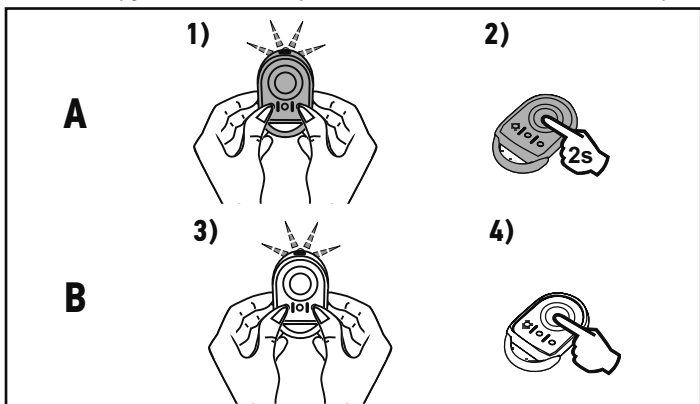
- Nižší a konstantní rychlost.
- Periferní zařízení (fotoelektrické buňky, oranžové světlo, kódová klávesnice atd.) nefungují.

#### Technické údaje baterie:

- Kapacita: 24 h; až 3 funkční cykly podle hmotnosti vrat.
- Čas dobíjení: 48 h
- Životnost bez nutnosti výměny: cca 3 roky.

### 3.3. Přidání dálkových ovladačů Keygo io

Tato operace umožňuje zkopírovat funkci některého z tlačítek dálkového ovladače Keygo io načteného v paměti na tlačítko nového ovladače Key io.



**Dálkový ovladač „A“** = dálkový ovladač „zdrojový“, již přiřazený

**Dálkový ovladač „B“** = dálkový ovladač „cílový“, který má být přiřazen

Pokud například tlačítko dálkového ovladače A slouží k úplnému otevření vrat, tlačítko nového dálkového ovladače B bude také sloužit k úplnému otevření vrat.

### 3.4. Bezpečnostní funkce dveří

Otevření dveří pro pěší vestavěných v garážových vratech zamezí jakémukoli pohybu vrat.

Integrované osvětlení je přerušovaně aktivováno po dobu 30 s.

### 3.5. Funkce zařízení pro ruční nouzové odblokování

Zařízení Dexxo Smart io je vybaveno mechanismem pro ruční odblokování, pomocí kterého lze s vrata manipulovat ručně, například v případě výpadku elektrického proudu. Toto zařízení musí být snadno přístupné, maximálně 1,80 m od země.

#### 1) Odblokování motorového pohonu

Potažením za šňůrku odblokujete systém pohonu vrat.

#### 2) Ruční manipulace s vrata

Ruční manipulace je možná, pokud je pohonný systém odblokován.

#### 3) Zpětné zablokování motorového pohonu

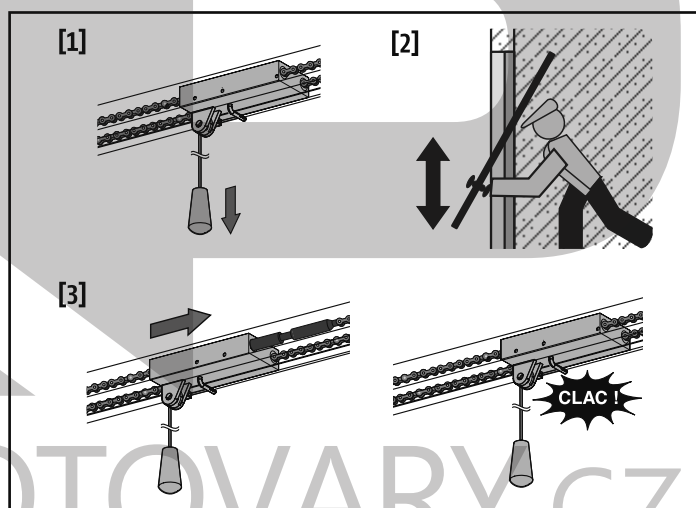
Vrata ručně uveďte až do polohy, kdy se pohonné zařízení zablokuje v posuvné liště.

#### ⚠ Upozornění

Po odblokování motorového pohonu může vlivem špatného vyvážení vrat dojít k jejich prudkému vyklopení, což představuje bezpečnostní riziko.

Šňůrku použijte výhradně pro odblokování motorového pohonu. Šňůrku nikdy nepoužívejte k ruční manipulaci s vrata.

Před jakýmkoli novým spuštěním vrat bezpodmínečně znovu zablokuje motorový pohon.



## 4. ÚDRŽBA

### 4.1. Kontroly

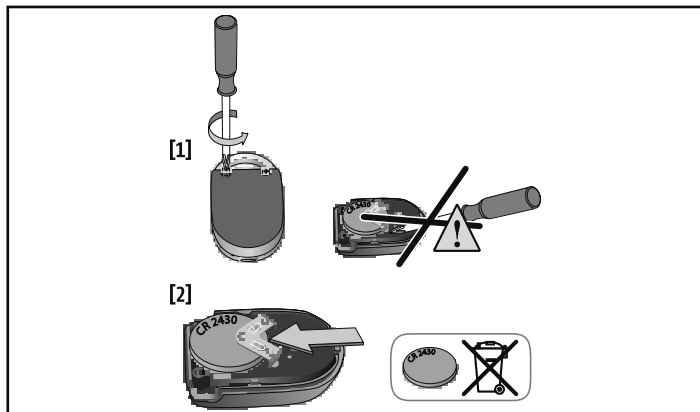
#### 4.1.1. Bezpečnostní zařízení (fotobuňky, spínač dveří)

Kontrolujte správnou funkci vždy po 6 měsících.

#### 4.1.2. Rezervní baterie

Pro dosažení optimální životnosti baterie doporučujeme přerušit hlavní přívod elektřiny a nechat motor běžet na baterii až do vykonání několika cyklů, a to třikrát do roka.

## 4.2. Výměna baterie



## 5. TECHNICKÉ ÚDAJE

Síťové napětí	220–230 V - 50/60 Hz
Maximální příkon	600 W (se vzdáleným osvětlením 500 W)
Klimatické podmínky použití	-20 °C / + 60 °C – IP 24
Pracovní kmitočet	))) 868–870 MHz < 25 mW
Počet kanálů, které lze načíst: Jednosměrové ovladače (Keygo io, Situo io atd.)	Ovladač celkového otevření/průchodu pro pěší: 30 Ovládání přídatného výstupu: 4 Ovládání integrovaného osvětlení: 4
Výstup vzdáleného osvětlení	230 V – max. 500 W <ul style="list-style-type: none"> <li>• což odpovídá 5 kompaktním fluorescenčním nebo LED žárovkám</li> <li>• což odpovídá 2 napájením LED nízkým tlakem</li> <li>• což odpovídá 1 halogenovému osvětlení max. 500 W</li> </ul>

# KOVOPOLOTOVARY.CZ

# KAP

# KOVO POLOTOVARY.CZ

SOMFY ACTIVITES SA, Société Anonyme, capital 35.000.000 Euros, RCS Annecy, 303.970.230 - 09/2018  
Images not contractually binding

**SOMFY ACTIVITES SA**

50 avenue du Nouveau Monde

74300 CLUSES

FRANCE

[www.somfy.com](http://www.somfy.com)

**somfy**



5142614A

