

SMART handle – Uživatelský manuál



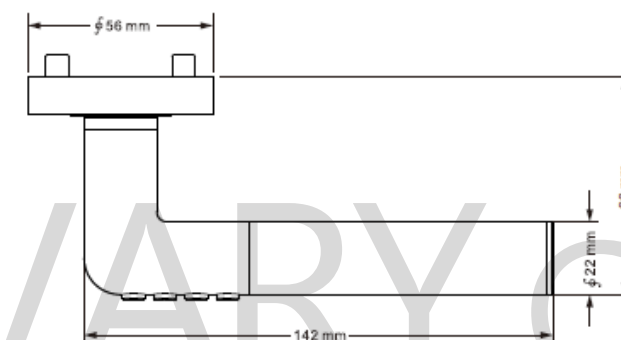
APLIKACE NUTNÁ PRO NASTAVENÍ A UŽÍVÁNÍ KLIKY JE DOSTUPNÁ NA **App STORE** ČI **Google PLAY**, POD NÁZVEM „**JANUS LOCK**“ PŘÍPADNĚ POSTAČÍ NASCANOVAT QR KOD

UPOZORNĚNÍ:

- PŘED INSTALACÍ PRODUKTU PŘEČTĚTE POZORNĚ MANUÁL, TÍM SE UJISTÍTE, ŽE BUDETE VÝROBEK POUŽÍVAT SPRÁVNÝM ZPŮSOBEM A DOSÁHNETE 100% SPOKOJENOSTI.
- VÝROBCE SI VYHRAZUJE PRÁVO NA VYLEPŠOVÁNÍ VÝROBKU (ČI APLIKACE) BEZ PŘEDCHOZÍHO AVIZA UŽIVATELI
- VÝROBCE NEDRŽÍ ZÁRUKU NA VÝROBEK, POKUD JE POUŽIT NESTANDARTNÍM ZPŮSOBEM ČI K NESTANDARTNÍMU ÚČELU
- PARAMETRY ELEKTRONICKÝCH VÝROBKŮ SE MĚNÍ V ZÁVISLOSTI NA OKOLNÍM PROSTŘEDÍ. POUŽÍVEJTE VÝROBKY VÝHRADNĚ V PROSTŘEDÍ A PODMÍNKÁCH K TOMU URČENÝCH.

SPECIFIKACE PRODUKTU:

- NAPÁJENÍ: 2x CR2 Lithium baterie
- VHODNÉ PRO DVEŘE O ŠÍŘCE 38-58mm
- Bluetooth: BLUETOOTH LOW ENERGY 4.0
- OPERAČNÍ SYSTÉM: iOS / Android
- SPOTŘEBA ENERGIE: 0.8mW v Stand-By režimu, 360mW při chodu
- Váha 880g/ Velikost viz. dále



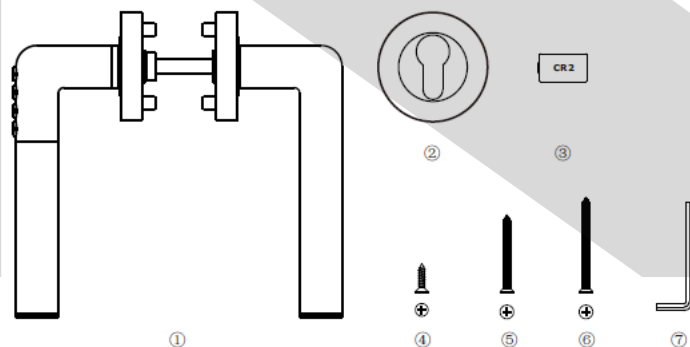
SMART handle – Uživatelský manuál



OBSAH BALENÍ:

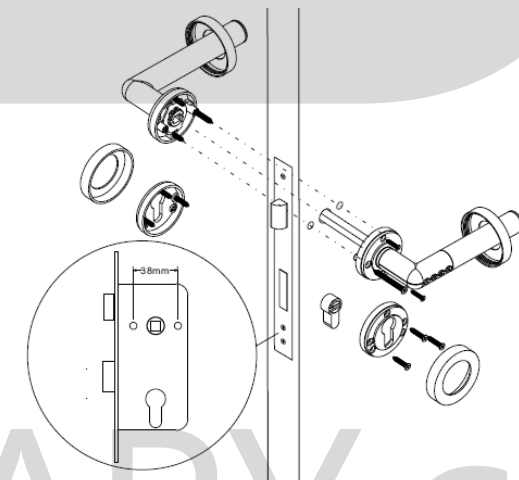
- PŘI PRVNÍM OTEVŘENÍ BALENÍ DŮSLEDNĚ ZKONTROLUJTE OBSAH PODLE PŘILOŽENÉHO SEZNAMU NÍŽE:

1) SESTAVA KLIKY	1KS
2) SPODNÍ ROSETA	2KS
3) CR2 BATERIE	2KS
4) SAMOŘEZNÝ ŠROUB	10KS
5) SPOJOVACÍ ŠROUB M4X55	2KS
6) SPOJOVACÍ ŠROUB M4X65	2KS
7) IMBUSOVÝ KLÍČ	1KS



MONTÁŽNÍ NÁVOD:

- POSTUP MONTÁŽE CHYTRÉ KLIKY JE SHODNÝ S POSTUPEM MONTÁŽE BĚŽNÉ KLIKY, RESPEKTUJTE NÍŽE UVEDENÉ POKYNY
- UJISTĚTE SE, ŽE JSOU V TĚLE ZADLABACÍHO ZÁMKU OTVORY S ROZTEČÍ 38mm NA STŘEDOVOU OSU. POKUD NE, VYMĚŇTE ZADLABACÍ ZÁMEK
- PŘED MONTÁŽÍ ZMĚŘTE SÍLU DVEŘÍ A ZVOLTE VHODNÝ SPOJOVACÍ ŠROUB (5) PRO SÍLU 38-48mm NEBO (6) PRO SÍLU 48-58mm
- KLIKU NAINSTALUJTE DLE SCHÉMATU NÍŽE. UJISTĚTE SE, ŽE KLÁVESNICE NA KLICE JE UMÍSTĚNA VEN Z MÍSTNOSTI
- MONTÁŽ PROVÁDĚJTE VŽDY S OTEVŘENÝMI DVEŘMI



KOVOPOLOTOVARY.CZ

SMART handle – Uživatelský manuál



VÝMĚNA BATERIÍ:

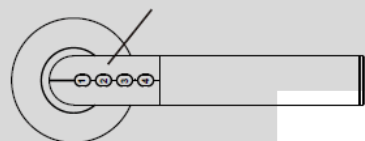
- PRODUKT JE NAPÁJEN 2ks CR2 LITHIOVÝMI BATERIEMI. PRO SPUŠTĚNÍ CHYTRÉ KLIKY NEJPRVE DEMONTUJTE KRYT BATERIE, UVOLNĚTE NEBO VLOŽTE SAMOTNÉ BATERIE A KRYT OPĚT ZAŠROUBUJTE ZA POUŽITÍ PŘILOŽENÉHO IMBUSOVÉHO KLÍČE.

KODOVACÍ TLAČÍTKA

BATERIE

KRYT BATERIE

IMBUSOVÝ KLÍČ



BEZPEČNOST PRÁCE S BATERIEMI:

- CR2 BATERIE JSOU JEDNORÁZOVÉ, NENABÍJEJTE JE, HROZÍ NEBEZPEČÍ VÝBUCHU
- BATERIE NEROZEBÍREJTE, NEZAHŘÍVEJTE NEBO NEPALTE
- UDRŽUJTE MIMO DOSAH DĚTÍ
- POUŽITÉ BATERIE VYHOĎTE V MÍSTĚ TOMU URČENÉMU (ODPAD LITHIOVÝCH BATERIÍ)

UPOZORNĚNÍ:

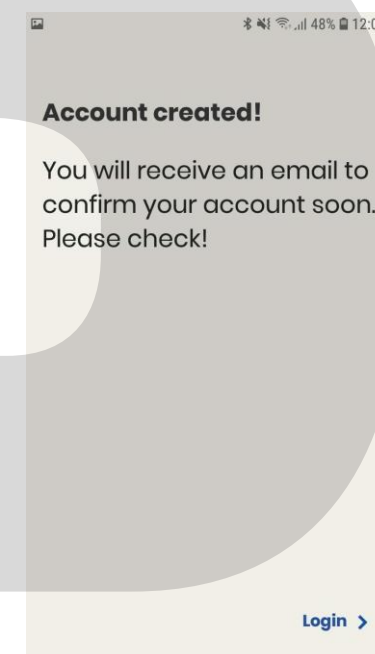
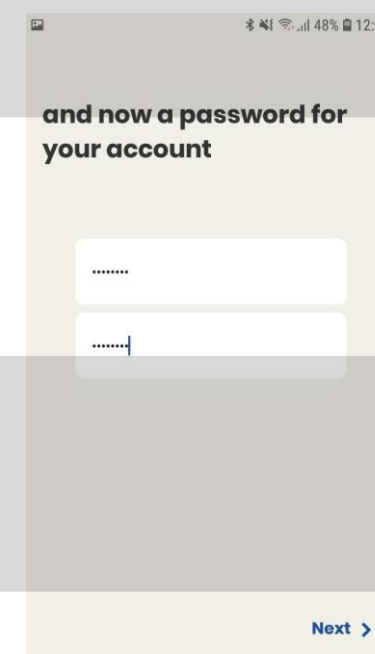
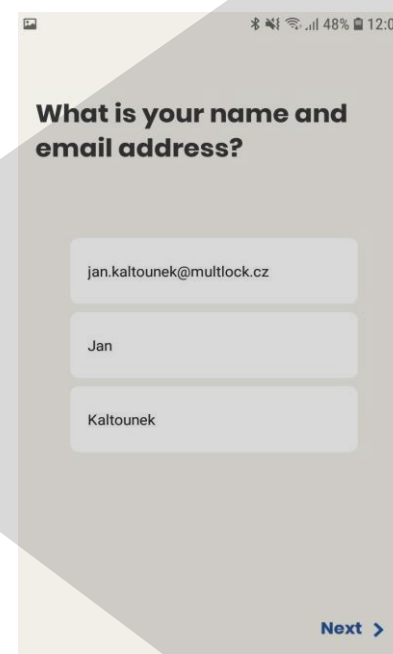
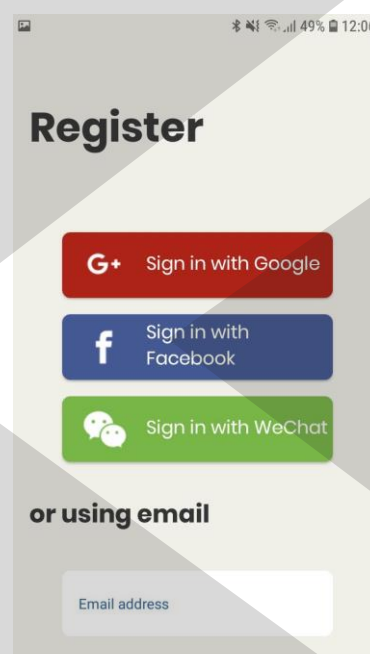
- V PŘÍPADĚ, ŽE APLIKACE SIGNALIZUJE „LOW POWER“ NA BATERII, VYMĚŇTE IHNED BATERIE, ABY NEDOŠLO K POŠKOZENÍ VÝROBKU, PŘÍPADNĚ NEMOŽNOSTI OTEVŘÍT DVEŘE
- JAKMILE DOJDE K VÝSLOVNÉMU VAROVÁNÍ O NUTNÉ VÝMĚNĚ BATERIÍ (V APLIKACI), VÝROBEK BUDE FUNGOVAT JEŠTĚ CCA 50 OTEVÍRACÍCH CYKLŮ (DLE VNĚJŠÍCH PODMÍNEK)
- POUŽIJTE POUZE BATERIE CR2
- VLOŽTE BATERIE VŽDY SPRÁVNĚ S OHLEDEM NA POLARITU
- PO VÝMĚNĚ BATERIÍ JE NUTNÉ, ABY ADMINISTRÁTOR JEDNOU ODEMKNL DVEŘE, ABY DOŠLO K AUTORIZACI. V OPAČNÉM PŘÍPADĚ NEBUDOU KODY UŽIVATELŮ & APLIKACE PRACOVAT SPRÁVNĚ

LED INDIKÁTOR:

- LED INDIKACE JE INTEGROVÁNA DO TLAČÍTEK KLIKY
- JEDNOTLIVÉ STATUTY LED INDIKACÍ NAJDETE NÍŽE:

ZELENÁ LED BLIKÁ	=	ODEMYKÁNÍ V BĚŽNÉM PROVOZU
ČERVENÁ LED BLIKÁ	=	ODEMYKÁNÍ V REŽIMU VYBITÝCH BATERIÍ
ZELENÁ LED SVÍTÍ	=	ČEKÁ NA VLOŽENÍ PIN V BĚŽNÉM PROVOZU
ČERVENÁ LED SVÍTÍ	=	PÁROVACÍ MOD, NEBO ČEKÁ PRO VLOŽENÍ PIN
V REŽIMU VYBITÝCH BATERIÍ		

Aplikace – Registrace & párování klíky



Po instalaci aplikace a jejím úspěšném spuštění uvidíte tuto obrazovku. Pokud máte založený účet, vstupte na Login. Pokud účet máte, přeskočte na další stránku obr. 7.

Přihlášení = Login za pomoci emailu, ke kterému jste dělali registraci a zadání správného hesla. Nemáte ještě registraci? Registrujte se.

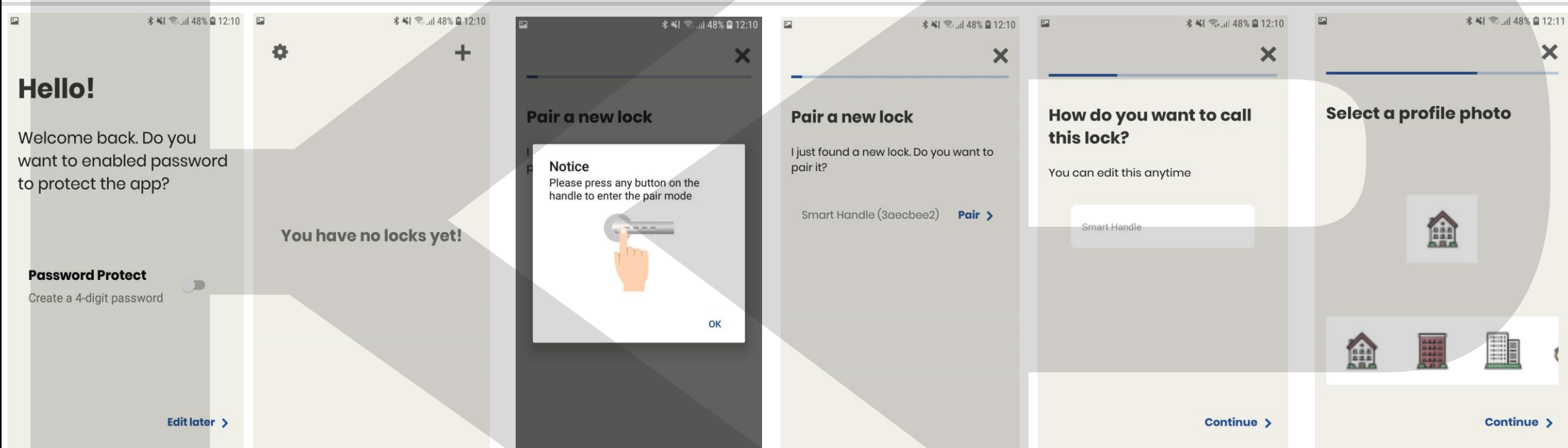
Pro registraci použijte jednu z těchto voleb (Vaše existující účty), případně zvolte přístupový mail (nejlépe přístupný i z telefonu)

V dalším kroku vyplníte také své jméno a příjmení

Dále navrhnete heslo, které bude chránit váš účet Janus. Heslo pro ověření zadáváte dvakrát

Pokud bylo vše vyplněno správně, účet je vytvořen. Pro jeho aktivaci je třeba potvrdit aktivaci e-mailovou zprávou, zaslanou na Vaš registrační mail. (může trvat několik minut)

Aplikace – Registrace & párování kliky



Obr. 7 Vítejte zpět. (po spuštění App & po zadání Login údajů). Můžete zde zvolit ochranu aplikace 4 místným kódem (ochrana spuštění ve vašem telefonu)

Po stisknutí Edit later získáváte status – „Nemáte žádnou kliku“, pokud jde o nového uživatele, případně se zobrazí seznam vašich aktivních klik. Stiskněte +

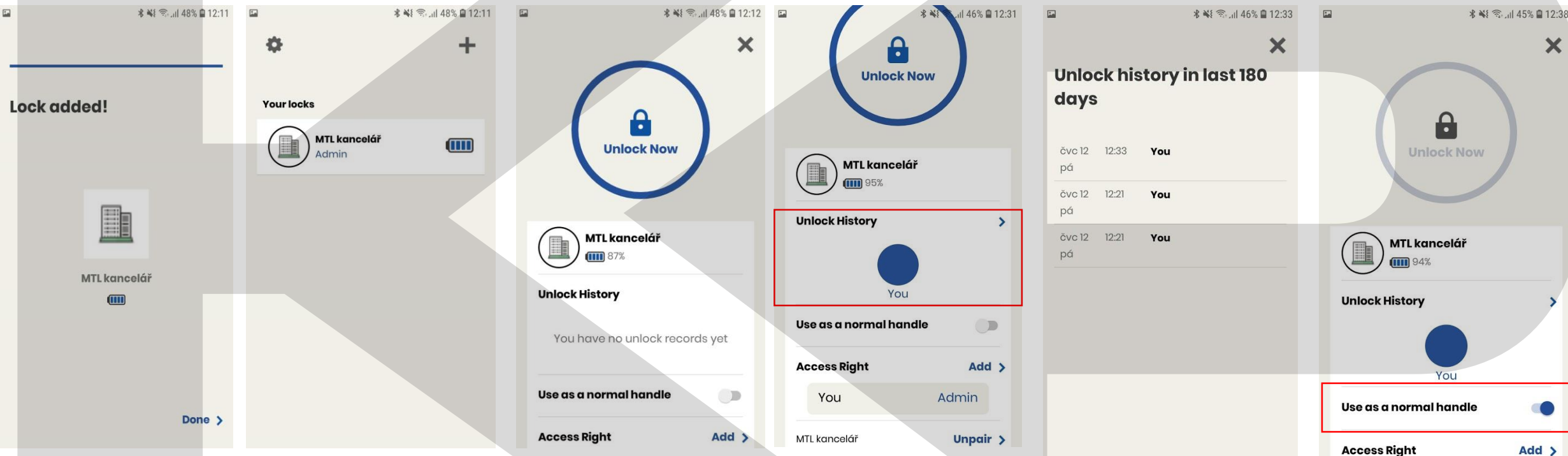
Aplikace je nyní v modu hledání kliky. Aktivujte také nainstalovanou kliku stisknutím jakéhokoliv tlačítka.

Pokud je klika aktivní a v dosahu, aplikace ji detekuje a vyzve vás k potvrzení párování „pair“. První spárovaný účet aplikace bude jediný admin zařízení!

Zvolte jméno, které bude klika mít (např. Zasedací místnost 1.) a stiskněte Continue

Zvolte vhodnou ikonu kliky a stiskněte Continue

Aplikace – Registrace & Základní funkce



Vaše klika byla nastavena a přidána do aplikace. Postačí dokončit stisknutím Done

Jste v základním přehledu vašich klik, vidíte váš status (jste administrátorem) a stav baterie. Klikněte na kliku

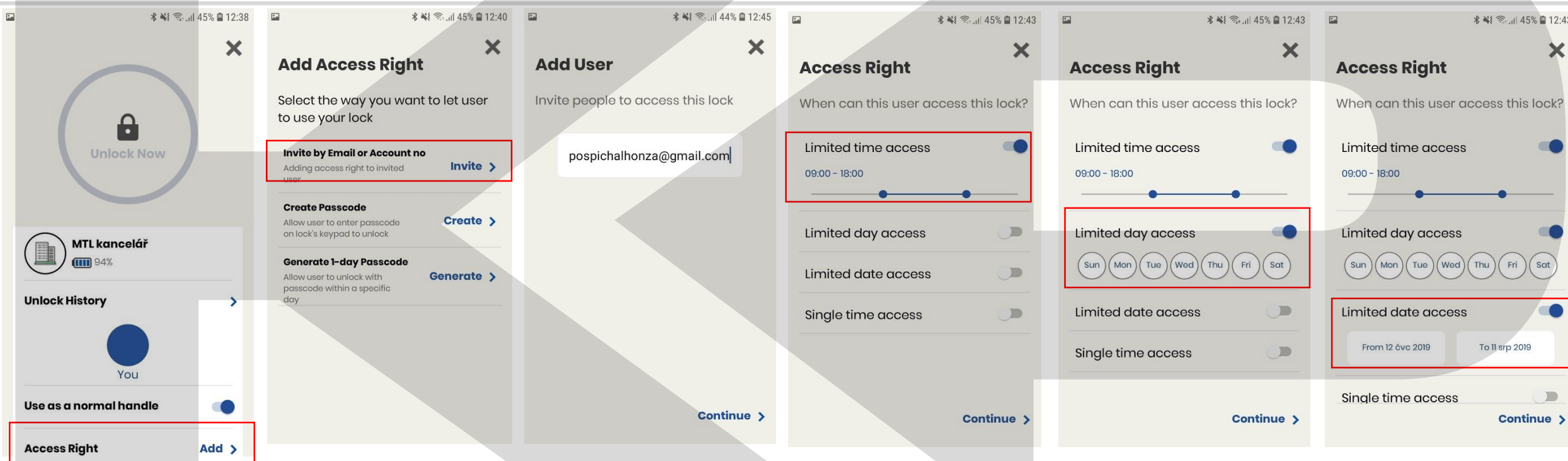
Základní nabídka kliky umožňuje odemknout (stlačení modrého kruhu s visacím zámek). Zároveň sledujete stav baterie.

Proklikem vyvoláte historii průchodů klikou za pomoci aplikací, nebo kodů uživatelů za posledních 180 dnů.

Výpis historie průchodů

Přepínač použití kliky na automatické zamykání (ovladač vlevo a šedý), případně režim běžná klika (ovladač vpravo a modrý).

Aplikace – Přístupová práva



Administrace & tvorba přístupových práv či kodů. Vstupte stisknutím Add. (Pro toto nastavení musíte být v dosahu signálu Vaší kliky)

Aplikace umožňuje - Invite – pozvat uživatele, který bude kliku používat pouze přes aplikaci (musí provést registraci – viz. začátek návodu a potvrdit ji!)

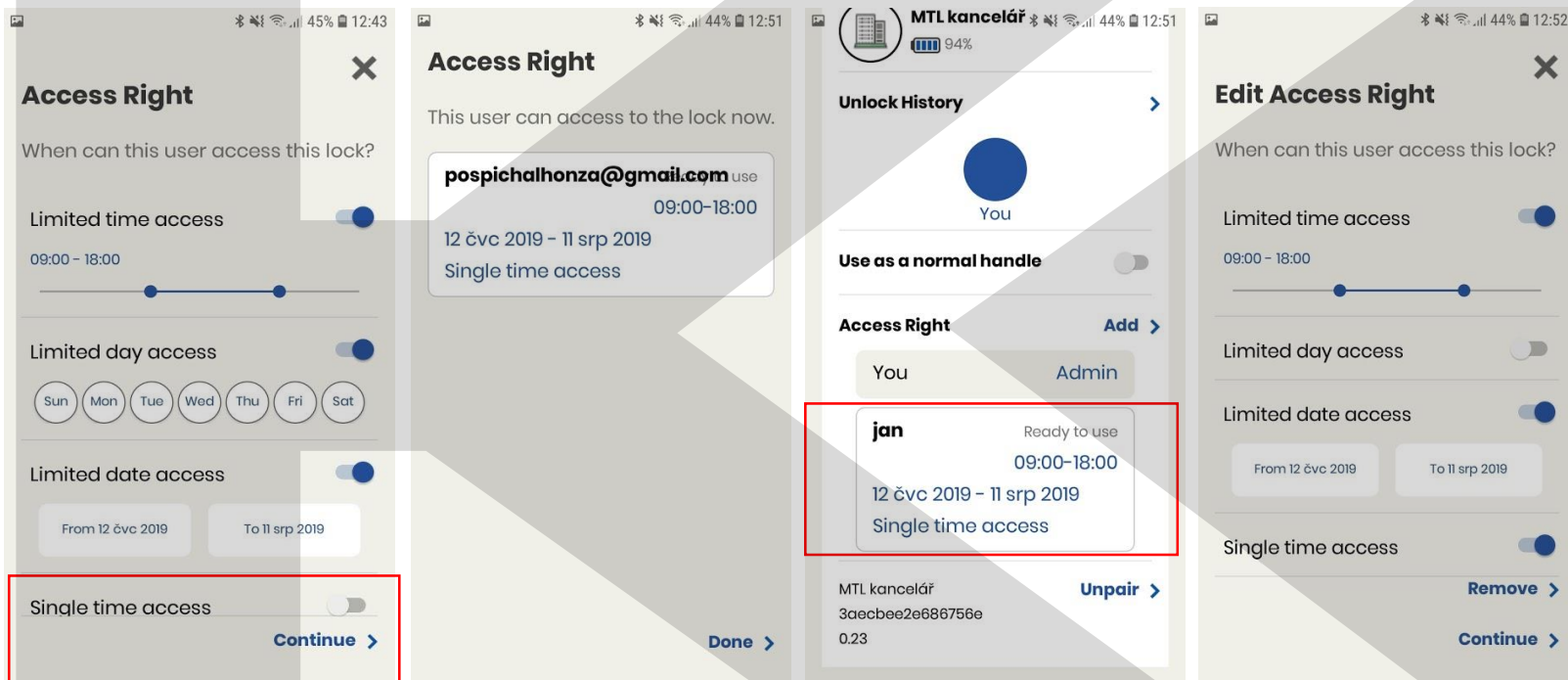
Zadejte uživatele, kteří mají kliku používat – jejich emailovou adresu, přes kterou se registrovali na Janus aplikaci v jejich telefonu.

Zde nastavujete případná omezení práv uživatele časově. Pokud nebude volba aktivována (ovladač vlevo a šedý), bude mít uživatel neomezený přístup.

Dále nastavujete omezení na dny v týdnu

Další omezení je platnost dle data v kalendáři.

Aplikace – Přístupová práva



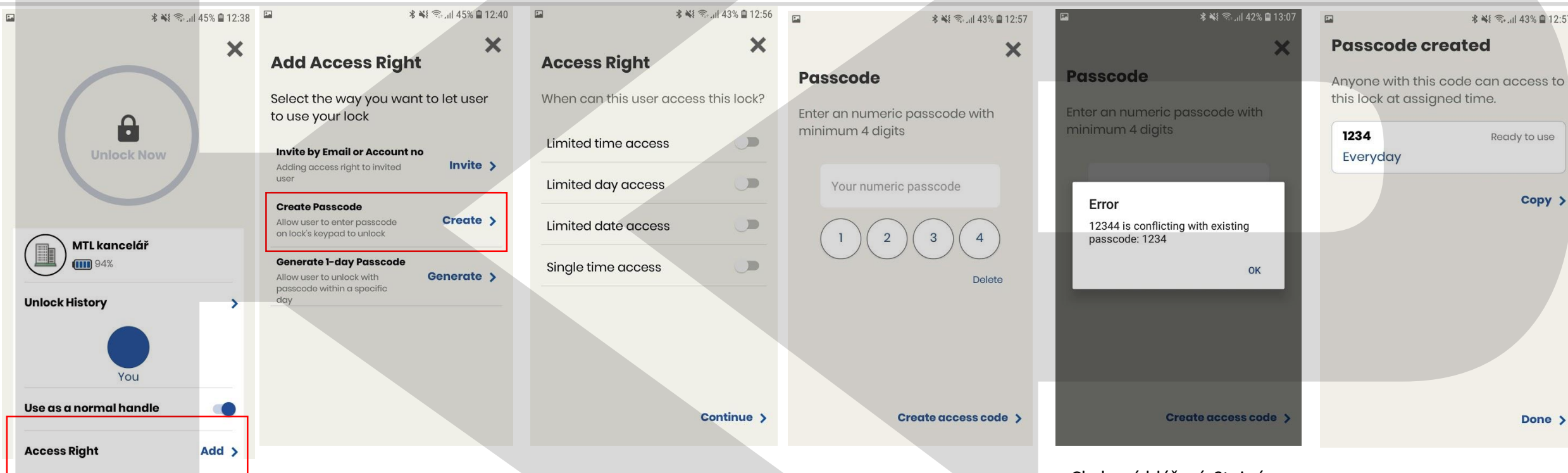
Tato volba umožňuje nastavit, zda pozvánka a právo platí pro jeden vstup a tím se vyčerpá, nebo na neomezený počet vstupů dle zvolených kritérií.

Rekapitulace práv uživatele

Uživatel a práva se objeví v nákladní nabídce aplikace. Po stisknutí uživatele je možné práva upravovat (nebo znovu nabíjet jednorázový vstup).

Na této obrazovce je možné uživatele později odstranit – REMOVE z kliky. Úprava práv se aktivuje odemčením kliky z aplikace administrátora.

Aplikace – Vytvoření číselného kodu



V základní obrazovce stiskněte opět volbu Access Right = přístupová práva kliky. (Pro toto nastavení musíte být v dosahu signálu Vaší kliky)

Tentokrát stiskněte CREATE pro vytvoření číselného kodu pro přístup klikou (dveřmi)

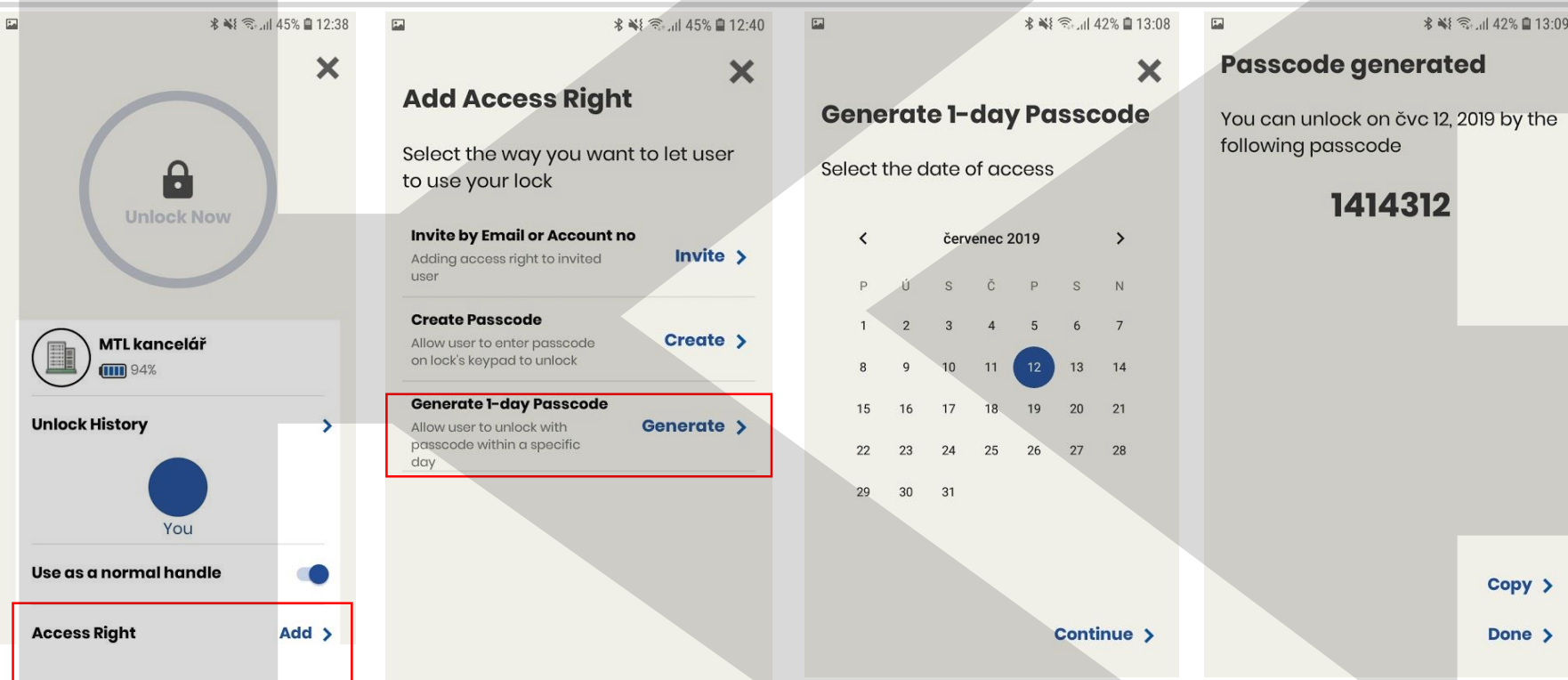
Nastavení parametrů číselného kodu – viz. kapitola Aplikace a přístupová práva.

Zadejte číselný kod o délce minimálně 4 znaků, POZOR: v případě že zvolíte kod, který má sekvenci 4 znaků stejnou jako některý z již existujících kodů, objeví se chybové hlášení a musíte zvolit jiný kod.

Chybové hlášení: Stejně jádro kodu a tedy kolize. Zadejte kod jiný.

Sumarizace kodu a přístupných práv. Potvrďte stisknutím DONE. Poté se kod s právy objeví v základní nabídce aplikace v aktivních kódech.

Aplikace – Generování jednodenního prostupu



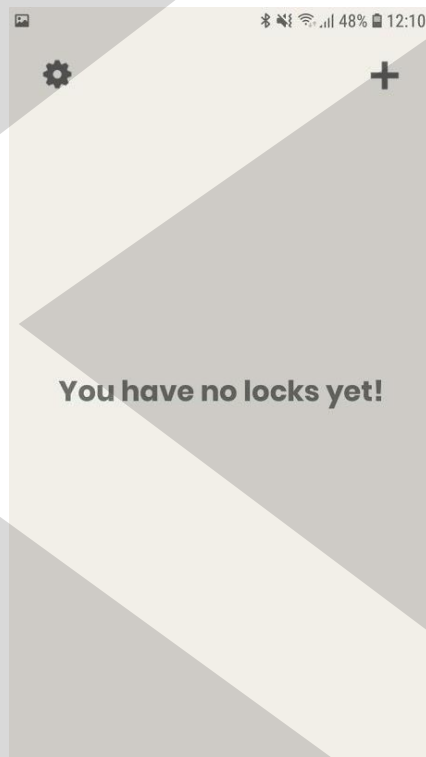
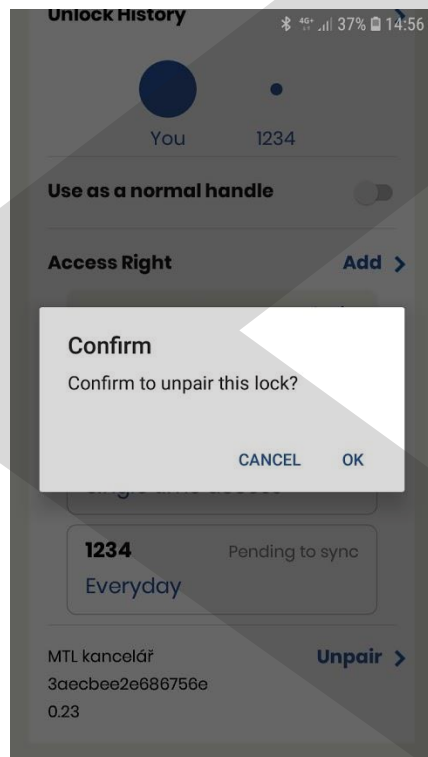
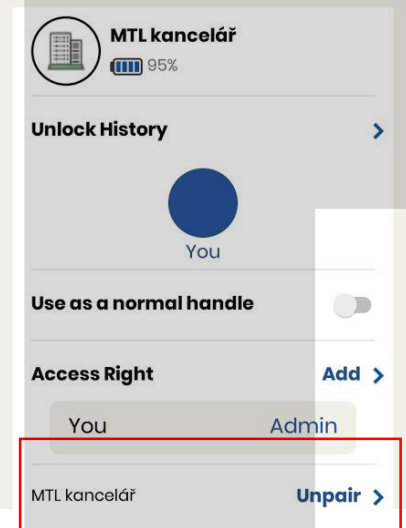
V základní nabídce stiskněte Access Right

Pro vytvoření jednorázového kodu uloženého defaultně v klíče pro každý kalendářní den stiskněte GENERATE

Vyberte den, na který chcete kod vygenerovat. U této volby není třeba být v dosahu kliky! Jde o emergency funkci.

Kod vygenerován, můžete sdělit / zaslat uživateli. Kod je platný pro celý den. Potvrďte dokončení stlačením DONE.

Aplikace – Odinstalace kliky

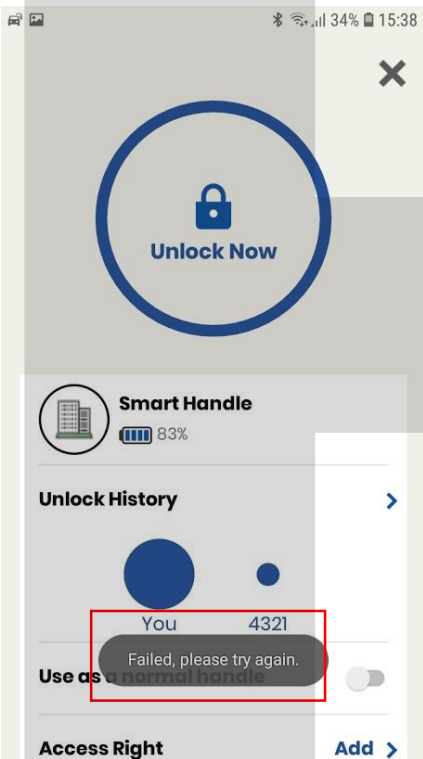


Stisknutím „Unpair“ provedete odebrání kliky z Vašeho účtu aplikace.

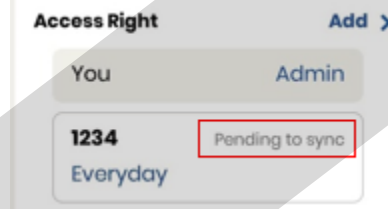
Odinstalaci kliky dokončíte stisknutím tlačítka OK. V případě, že kliku odebere Admin zařízení, nebude možno spravovat nastavení uživatelů a přístupových kódů.

K vymazání předchozích uživatelských dat dojde až po novém spárování kliky s aplikací s novým Administrátorem – do této doby jsou číselné kódy funkční!

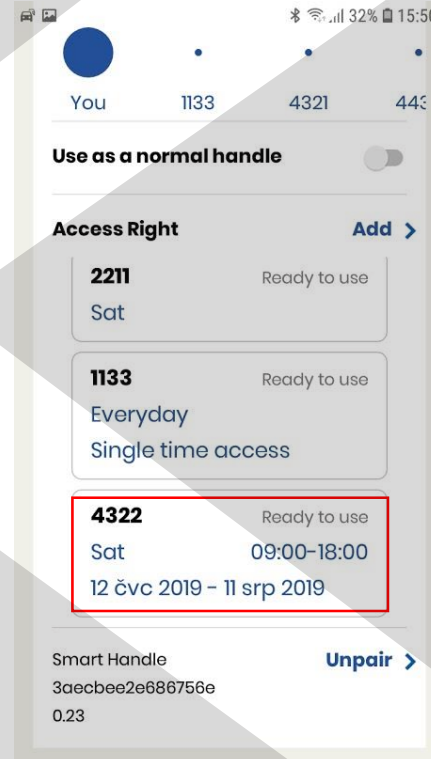
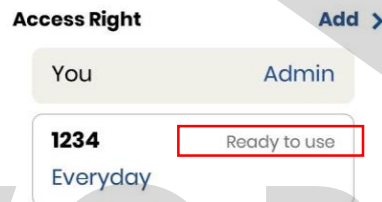
Aplikace – Nejčastější chyby



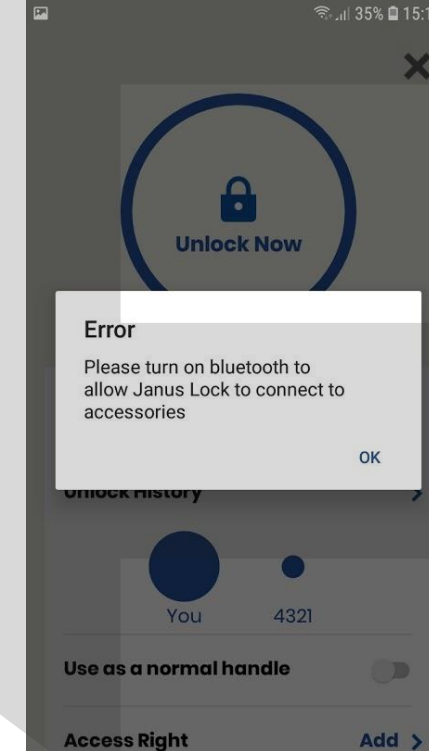
Klika není v dosahu bluetooth signálu / bluetooth signál je slabý / bluetooth signál je rušen. Přiblížte se k zařízení a zkuste operaci provést znovu.



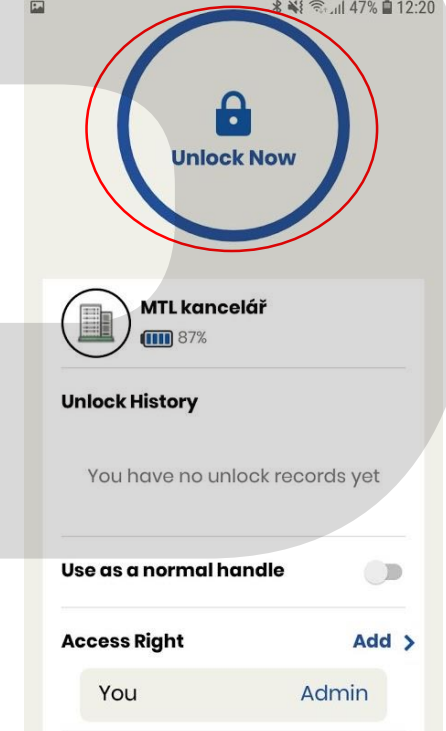
Nově nastavený kód není funkční – zkontrolujte zda v admin aplikaci kliky není u kódu uvedeno „Pending to sync“ – kód ještě nebyl synchronizován s klikou. Provedte otevření kličky z admin aplikace. Následně dojde ke změně „Ready to use“ – kód je připraven k provozu



Nefunguje nastavený kód? Zkontrolujte, zda nezadááte kód v době, kdy kód nemá oprávněný vstup.



Nemáte zapnut bluetooth na Vašem telefonu.



Po výměně baterií / přerušení napájení je potřeba kliku aktivovat odemčením z admin účtu. Do té doby nejsou ostatní uživatelé i kódy funkční. Veškerá data a nastavení zůstávají v paměti.